

一、综述

2019年全省平均降水量893.5毫米，折合降水总量1660.98亿立方米，比常年偏少24.3%，属枯水年份。地表水资源量583.39亿立方米，地下水资源量217.31亿立方米，水资源总量为613.70亿立方米，比常年偏少40.8%。

全省入境水量6786.08亿立方米，比常年偏多6.1%，出境水量为7259.73亿立方米，比常年偏少0.7%。

全省共统计大中型水库353座，其中大型水库72座，中型水库281座。年末大中型水库蓄水总量为430.21亿立方米，比年初蓄水总量增加59.65亿立方米。13个典型湖泊年末蓄水总量为21.12亿立方米，比年初蓄水总量增加1.03亿立方米。

全省总供水量和总用水量均为303.15亿立方米。在供水量中，地表水源供水量297.31亿立方米，占总供水量的98.1%；地下水源供水量5.57亿立方米，占总供水量的1.8%；其他水源供水量0.27亿立方米，占总供水量的0.1%。

在全省总用水量中，农业用水153.06亿立方米，占50.5%；工业用水91.25亿立方米，占30.1%；生活用水58.84亿立方米，占19.4%。总用水消耗量129.34亿立方米，耗水率为42.7%。全省平均万元国内生产总值（当年价）用水量为66立方米，万元工业增加值（当年价）用水量为57立方米，按可比价计算，万元国内生产总值用水量比上年下降5.1%，万元工业增加值用水量比上年下降3.3%。

二、水资源量

（一）降水量

2019年全省平均降水量893.5毫米，折合降水总量1660.98亿立方米，比上年减少16.7%，比常年偏少24.3%，属枯水年份，2019年全省年降水量等值线图和距平图见图1、图2。

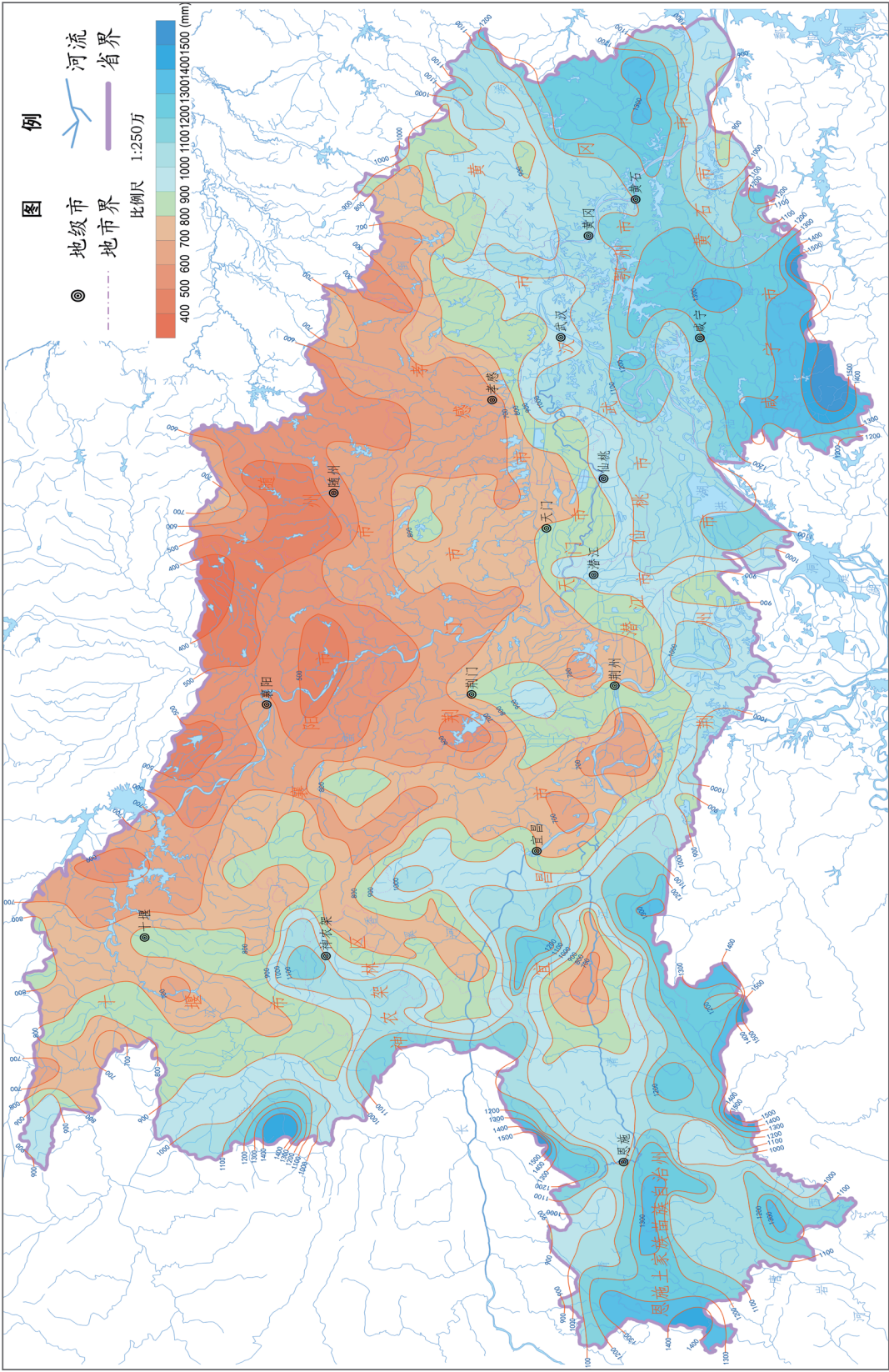


图1 2019年湖北省降水量等值线图

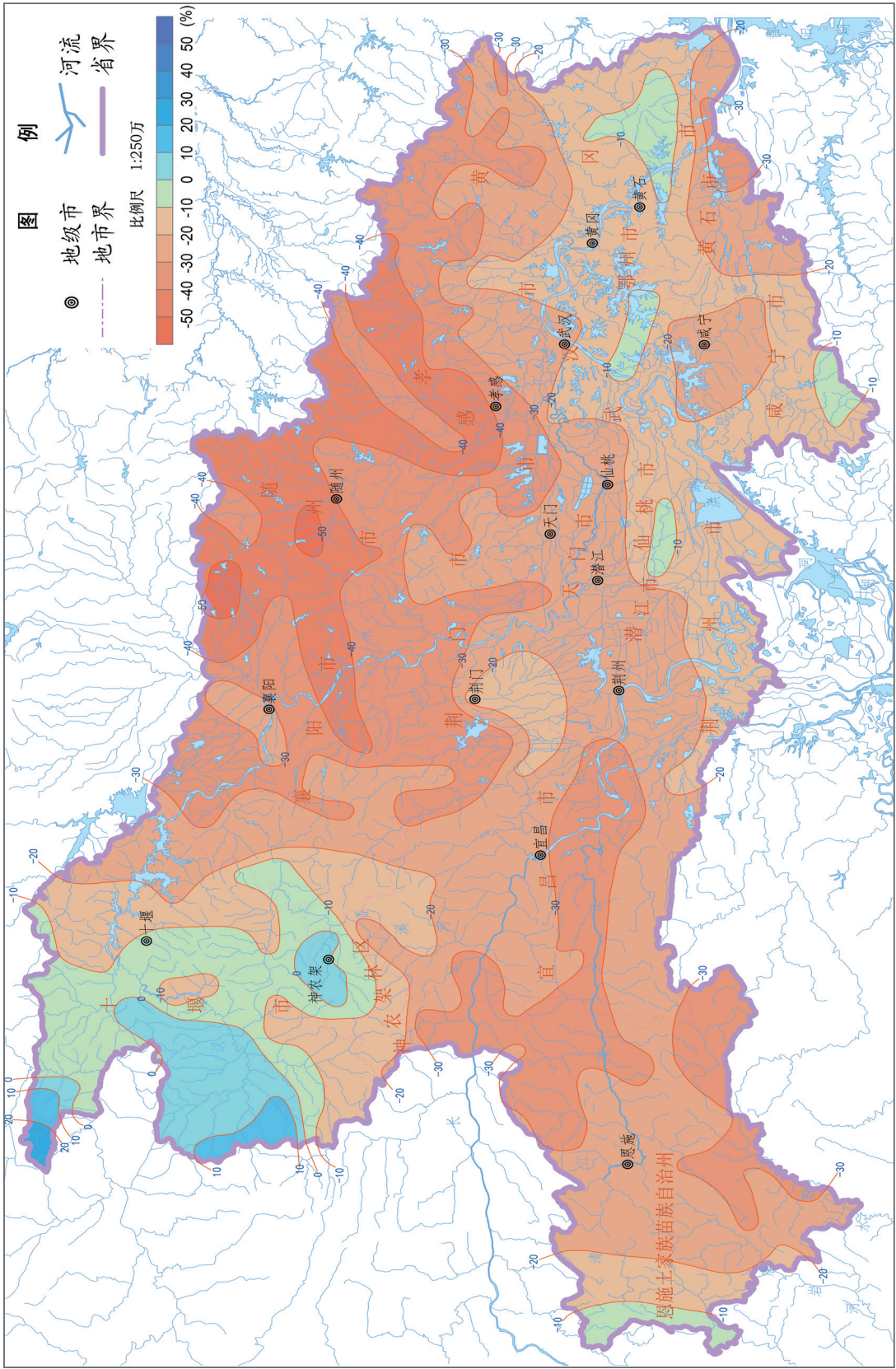


图2 2019年湖北省降水量距平等值线图

全省17个市州2019年降水量与常年比较，均比常年偏少。偏少幅度最大的是随州市，比常年偏少42.0%，其次为孝感市，比常年偏少36.3%。2019年各市州降水量成果见图3和表1。

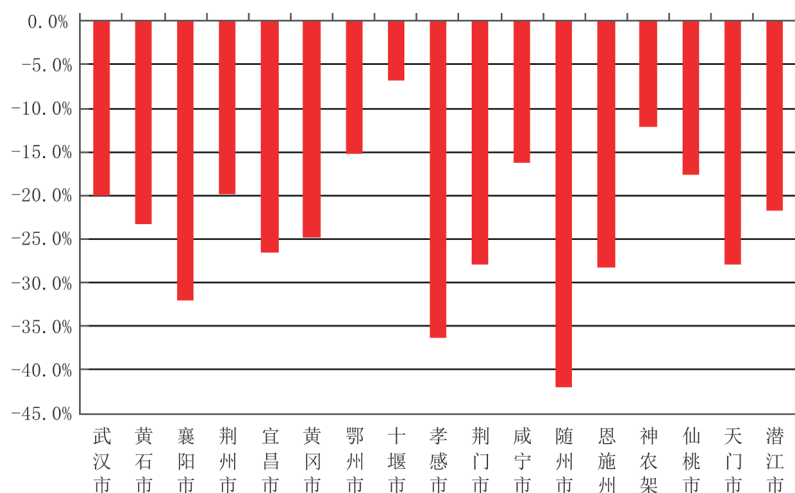


图3 2019年湖北省各市州降水量与常年比较

表1 2019年湖北省各市州降水量

市州	年降水量（毫米）	与上年比较（±%）	与多年平均比较（±%）	丰枯等级
武汉市	993.3	-8.5	-20.1	偏枯
黄石市	1111.6	-12.6	-23.3	枯
襄阳市	615.4	-20.0	-32.0	枯
荆州市	946.1	-21.4	-19.8	枯
宜昌市	894.6	-22.1	-26.6	枯
黄冈市	1000.7	-13.0	-24.9	枯
鄂州市	1122.0	0.2	-15.2	偏枯
十堰市	828.6	7.5	-6.8	偏枯
孝感市	708.4	-18.6	-36.3	枯
荆门市	720.1	-24.7	-27.9	枯
咸宁市	1276.0	-15.5	-16.2	偏枯
随州市	570.0	-27.0	-42.0	枯
恩施州	1108.1	-23.3	-28.2	枯
神农架	980.7	7.9	-12.1	偏枯
仙桃市	967.0	-22.6	-17.7	偏枯
天门市	791.1	-21.7	-27.9	枯
潜江市	876.8	-25.0	-21.7	枯
全省	893.5	-16.7	-24.3	枯

（二）地表水资源量

地表水资源量指河流、湖泊等地表水体的动态水量，即天然河川径流量。2019年全省地表水资源量583.39亿立方米，比上年减少29.4%，比常年偏少42.0%。全省17个市州地表水资源量与常年比较均偏少。偏少幅度最大的是随州市，比常年偏少75.9%，其次为襄阳市，比常年偏少65.0%。2019年各市州地表水资源量与上年、常年比较见表2。

表2 2019年湖北省各市州地表水资源量

市州	地表水资源量（亿立方米）	与上年比较（±%）	与多年平均比较（±%）
武汉市	30.34	-4.4	-31.3
黄石市	22.03	-13.1	-36.5
襄阳市	20.53	-49.1	-65.0
荆州市	46.89	-41.8	-27.6
宜昌市	65.01	-40.3	-52.7
黄冈市	67.74	-17.7	-39.8
鄂州市	6.85	8.2	-32.5
十堰市	57.79	-8.2	-31.1
孝感市	16.82	-25.9	-54.2
荆门市	15.66	-55.5	-61.6
咸宁市	65.66	-17.5	-18.0
随州市	6.97	-54.2	-75.9
恩施州	124.92	-35.0	-44.3
神农架	14.85	20.8	-30.2
仙桃市	9.91	-14.8	-4.6
天门市	5.50	-30.8	-45.7
潜江市	5.93	-44.1	-19.9
全省	583.39	-29.4	-42.0

2019年全省入境水量6786.08亿立方米，比上年增加10.8%，比常年偏多6.1%，其中长江干流入境水量为4388亿立方米，汉江水系入境为339.25亿立方米，洞庭湖水系入境为2047亿立方米，富水、倒水等五条中小河流入境水量为11.83亿立方米。

全省出境水量为7259.73亿立方米，比上年增加5.7%，比常年偏少0.7%。其中长江干流出境7251亿立方米，淮河水系出境1.04亿立方米，华阳河水系出境7.69亿立方米。

表3 2019年湖北省入出境水量 单位：亿立方米

河流水系	入境		
	上游省市	下游省市	入境水量
长江干流	重庆	湖北	4388
洞庭湖水系	湖南	湖北	2047
汉江干流	陕西	湖北	306.00
丹江水系	河南	湖北	11.45
唐白河水系	河南	湖北	11.93
堵河南江	陕西	湖北	9.12
天河	陕西	湖北	0.57
小清河等	河南	湖北	0.18
富水水系	江西	湖北	2.83
黄盖湖水系	湖南	湖北	8.56
潯水	河南	湖北	0.06
倒水	河南	湖北	0.26
举水	河南	湖北	0.12
入境合计	6786.08		
河流水系	出境		
	上游省市	下游省市	出境水量
淮河	湖北	河南	1.04
长江干流	湖北	安徽、江西	7251
华阳河水系	湖北	安徽	7.69
出境合计	7259.73		

（三）地下水资源量

地下水资源量指降水、地表水体（河道、湖库、渠系和渠灌田间）入渗补给地下水含水层的动态水量。山丘区地下水资源量采用排泄量法计算，平原区地下水资源量采用补给量法计算。在确定各市州的地下水资源量时，扣除了山丘区与平原区之间的重复计算量。

2019年全省地下水资源量217.31亿立方米，比上年减少15.7%，比常年偏少24.9%，其中平原区地下水资源量57.28亿立方米，山丘区地下水资源量162.41亿立方米，山丘区与平原区地下水重复计算量为2.39亿立方米。2019年各市州地下水资源量见表4。

（四）水资源总量

水资源总量指评价区内当地降水形成的地表、地下产水总量，由地表水资源量加地下水资源与地表水资源不重复量而得。

2019年全省地表水资源量583.39亿立方米，地下水资源量217.31亿立方米，地表水资源与地下水资源间的不重复计算量为30.31亿立方米。全省水资源总量为613.70亿立方米，比上年减少28.4%，比常年偏少40.8%。全省产水总量占降水总量的36.9%，每平方公里产水量为33.0万立方米。2019年全省人均水资源总量1035立方米，低于2018年人均水资源总量1448立方米；2019年全省亩均水资源总量895立方米，低于2018年亩均水资源总量1300立方米。2019年各市州水资源总量见表4。

表4 2019年湖北省各市州水资源总量

市州	年降水量 (亿立方米)	地表 水资源量 (亿立方米)	地下 水资源量 (亿立方米)	水资源 总量 (亿立方米)	产水模数 (万立方米/ 平方公里)	亩均 (立方米)	人均 (立方米)
武汉市	84.71	30.34	9.73	33.75	39.6	1181	301
黄石市	50.61	22.03	6.63	23.19	50.9	1593	938
襄阳市	121.33	20.53	15.64	25.33	12.8	240	446
荆州市	133.01	46.89	14.99	53.24	37.9	565	956
宜昌市	190.89	65.01	32.28	65.97	30.9	1266	1594
黄冈市	174.51	67.73	20.48	70.19	40.3	1306	1108
鄂州市	17.96	6.85	2.13	8.15	50.9	982	769
十堰市	195.88	57.79	23.47	57.79	24.4	1971	1701
孝感市	63.06	16.82	6.21	18.18	20.4	300	369
荆门市	88.79	15.66	9.89	16.74	13.6	222	578
咸宁市	125.66	65.66	14.87	68.41	69.5	2683	2684
随州市	54.87	6.97	2.40	6.97	7.2	183	314
恩施州	265.31	124.92	44.13	124.92	52.2	3029	3685
神农架	31.63	14.85	6.94	14.85	46.0	21994	19508
仙桃市	24.51	9.91	2.60	11.36	44.8	612	996
天门市	20.72	5.50	3.03	7.29	27.9	450	585
潜江市	17.53	5.93	1.89	7.37	36.9	409	763
全省	1660.98	583.39	217.31	613.70	33.0	895	1035

三、蓄水动态

(一) 大中型水库蓄水动态

2019年全省共统计大中型水库353座，其中大型水库72座，中型水库281座，比2018年增加统计中型水库1座。全省年末大中型水库蓄水总量为430.21亿立方米，比年初蓄水

总量增加59.65亿立方米，增加幅度为16.1%。其中大型水库当年末蓄水量为400.67亿立方米，中型水库当年末蓄水量为29.54亿立方米，见表5。

表5 2019年湖北省各市州大中型水库蓄水量

市州	大型水库		中型水库		合计		
	水库座数 (座)	年末 蓄水总量 (亿立方米)	水库座数 (座)	年末蓄水 总量 (亿立方米)	水库座数 (座)	年末蓄水 总量 (亿立方米)	与年初 蓄水比较 (亿立方米)
武汉市	3	2.48	6	0.49	9	2.97	-0.62
黄石市	2	8.29	6	0.24	8	8.53	-0.38
襄阳市	14	10.34	60	4.59	74	14.93	-4.60
荆州市	2	2.73	6	0.36	8	3.09	-0.30
宜昌市	5	31.13	31	3.99	36	35.12	-3.31
黄冈市	12	9.90	37	3.37	49	13.27	-2.26
鄂州市			1	0.03	1	0.03	-0.01
十堰市	9	270.74	22	2.73	31	273.47	89.90
孝感市	2	0.54	15	1.80	17	2.34	-1.57
荆门市	6	15.58	29	1.48	35	17.06	-6.13
咸宁市	4	5.97	19	1.22	23	7.19	-1.93
随州市	8	5.15	21	1.78	29	6.93	-3.65
恩施州	4	35.74	26	7.14	30	42.88	-5.42
神农架			2	0.32	2	0.32	-0.01
潜江市	1	2.08			1	2.08	-0.06
全省	72	400.67	281	29.54	353	430.21	59.65

(二) 典型湖泊蓄水动态

2019年全省13个典型湖泊年末蓄水总量为21.12亿立方米，比年初蓄水总量增加1.03亿立方米，增加幅度为5.1%，见表6。

表6 2019年湖北省典型湖泊蓄水量

湖泊	湖泊分布涉及市州	年初蓄水总量 (亿立方米)	年末蓄水总量 (亿立方米)	蓄水变量 (亿立方米)
洪湖	荆州市	4.79	5.06	0.27
梁子湖	鄂州市、武汉市	7.77	8.02	0.25
长湖	荆门市、荆州市、潜江市	1.77	2.18	0.41
斧头湖	咸宁市、武汉市	0.86	0.87	0.01
西凉湖	咸宁市	0.48	0.75	0.27
大冶湖	黄石市	0.80	0.71	-0.09
汤逊湖	武汉市	0.89	0.77	-0.12

湖泊	湖泊分布涉及市州	年初蓄水总量 (亿立方米)	年末蓄水总量 (亿立方米)	蓄水变量 (亿立方米)
保安湖	黄石市、鄂州市	0.88	0.74	-0.14
三山湖	鄂州市、黄石市	0.29	0.27	-0.02
武山湖	黄冈市	0.31	0.34	0.03
鸭儿湖	鄂州市	0.63	0.88	0.25
磁湖	黄石市	0.26	0.26	0.00
鲁湖	武汉市	0.36	0.27	-0.09
合计		20.09	21.12	1.03

四、水资源开发利用

(一) 供水量

供水量指各种水源工程为用户提供的包括输水损失在内的水量。按水源类型分地表水源、地下水源和其它水源统计。

2019年全省总供水量303.15亿立方米，其中地表水源供水量297.31亿立方米，占总供水量的98.1%；地下水源供水量5.57亿立方米，占总供水量的1.8%；其他水源供水量0.27亿立方米，占总供水量的0.1%。与上年比较，总供水量增加6.28亿立方米，其中地表水源供水增加8.26亿立方米，地下水源供水减少2.25亿立方米，其他水源供水增加0.27亿立方米。2019年各市州供水量见表7。

地表水源供水量中，蓄水工程供水量占34.5%，引水工程供水量占25.2%，提水工程供水量占40.1%，我省跨水资源区调水主要为淮河流域调入长江流域水量，占0.2%。

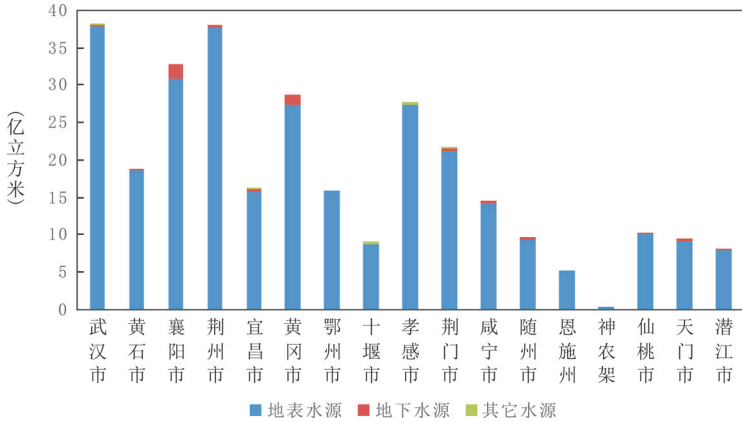


图4 2019年湖北省各市州供水量对比图

表7

2019年湖北省各市州供水量

单位：亿立方米

市州	供水量				
	地表	地下	其它	总供水量	
				当年值	与上年比较（±%）
武汉市	37.93	0.06	0.01	38.00	4.9
黄石市	18.55	0.32	0.00	18.87	2.0
襄阳市	30.84	1.88	0.00	32.72	-8.6
荆州市	37.67	0.17	0.00	37.84	2.3
宜昌市	15.74	0.28	0.04	16.06	-2.0
黄冈市	27.32	1.43	0.00	28.75	-0.2
鄂州市	15.92	0.00	0.00	15.92	20.4
十堰市	8.75	0.02	0.07	8.84	-2.8
孝感市	27.29	0.17	0.07	27.53	5.1
荆门市	21.23	0.24	0.08	21.55	11.9
咸宁市	14.15	0.36	0.00	14.51	-5.7
随州市	9.36	0.14	0.00	9.50	4.0
恩施州	5.27	0.00	0.00	5.27	-3.1
神农架	0.17	0.00	0.00	0.17	0.4
仙桃市	10.05	0.29	0.00	10.34	10.1
天门市	9.15	0.19	0.00	9.34	-0.9
潜江市	7.92	0.02	0.00	7.94	6.9
全省	297.31	5.57	0.27	303.15	2.1

（二）用水量

用水量指分配给用户的、包括输水损失在内的水量，按照老口径、新口径分别统计。老口径按农业、工业、生活共三大类用户统计，其中，农业用水包括农田灌溉用水和林牧渔用水；生活用水包括城镇居民、城镇公共、农村居民及牲畜用水；工业用水为取用的新水量，不包括企业内部的重复利用量。新口径按用户特性分为生产用水、生活用水和生态环境用水三大类，其中生产用水再划分为第一产业用水、第二产业用水、第三产业用水。第一产业用水包括农田灌溉用水、林牧渔业灌溉用水和牲畜用水。第二产业用水包括工业用水和建筑业用水。第三产业用水包括商品贸易、餐饮住宿、金融、交通运输、仓储、邮电通讯、文教卫生、机关团体等各种服务行业的用水量。生活用水指居民住宅日常生活用水，按城镇居民和农村居民用水分别统计。生态环境补水只包括人为措施提供的维护生态环境的水量，不包括降水、径流自然满足的水量，按城镇环境补水（含河湖补水和绿化、清洁用水）和河湖生态补水（指对湖泊、洼淀、沼泽等的补水）分别统计。

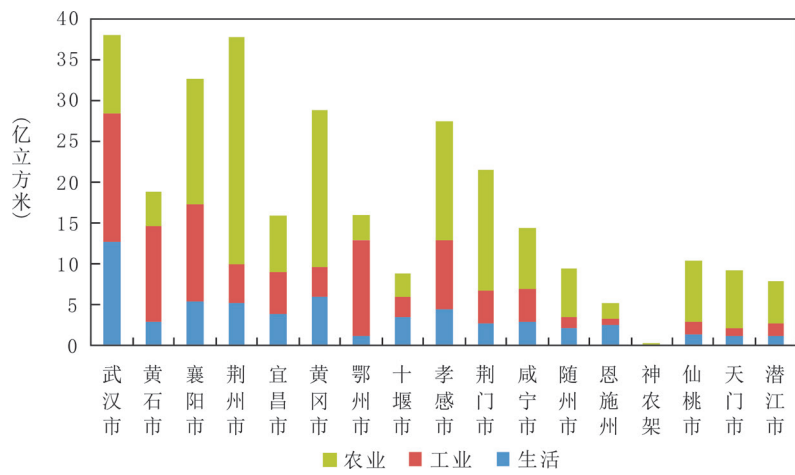


图5 2019年湖北省各市州用水量分布图

2019年全省总用水量303.15亿立方米，比上年增加6.28亿立方米，增加幅度为2.1%。
2019年各市州用水量见表8。

按老口径统计，农业用水153.06亿立方米，占50.5%；工业用水91.25亿立方米，占30.1%；生活用水58.84亿立方米，占19.4%。工业用水中，一般工业用水46.15亿立方米，直冷式火电用水43.60亿立方米，循环式火电用水1.50亿立方米。与上年比较，农业用水增加2.40亿立方米，工业用水增加3.85亿立方米，生活用水增加0.03亿立方米。

按新口径统计，生产用水量272.33亿立方米，占89.8%；生活用水29.11亿立方米，占9.6%；生态用水1.71亿立方米，占0.6%。与上年比较，生产用水增加5.96亿立方米，生活用水减少0.07亿立方米，生态用水增加0.39亿立方米。

表8 2019年湖北省各市州用水量 单位：亿立方米

市州	老口径			新口径			总用水量	
	工业	农业	生活	生产	生活	生态	当年值	与上年比较 (±%)
武汉市	15.77	9.52	12.71	31.75	5.74	0.51	38.00	4.9
黄石市	11.81	4.09	2.97	17.49	1.32	0.06	18.87	2.1
襄阳市	12.03	15.33	5.36	29.91	2.63	0.18	32.72	-8.7
荆州市	4.96	27.68	5.20	35.22	2.55	0.07	37.84	2.3
宜昌市	5.31	6.83	3.92	13.94	2.01	0.11	16.06	-2.0
黄冈市	3.68	19.22	5.85	25.73	2.97	0.05	28.75	-0.2
鄂州市	11.78	3.08	1.06	15.28	0.61	0.03	15.92	20.4
十堰市	2.53	3.00	3.31	7.08	1.68	0.08	8.84	-2.9
孝感市	8.52	14.52	4.49	24.98	2.49	0.06	27.53	5.1

市州	老口径			新口径			总用水量	
	工业	农业	生活	生产	生活	生态	当年值	与上年比较 (±%)
荆门市	4.17	14.66	2.72	19.98	1.41	0.16	21.55	11.9
咸宁市	4.17	7.47	2.87	13.11	1.34	0.06	14.51	-5.7
随州市	1.44	5.91	2.15	8.32	1.13	0.05	9.50	4.1
恩施州	0.80	1.92	2.55	3.72	1.49	0.06	5.27	-3.1
神农架	0.07	0.03	0.07	0.13	0.04	0.00	0.17	0.0
仙桃市	1.58	7.49	1.27	9.71	0.59	0.04	10.34	10.0
天门市	0.98	7.10	1.26	8.70	0.62	0.02	9.34	-1.0
潜江市	1.65	5.21	1.08	7.28	0.49	0.17	7.94	6.9
总计	91.25	153.06	58.84	272.33	29.11	1.71	303.15	2.1

(三) 耗水量、排水量

1、用水消耗量

用水消耗量指在输水、用水过程中,通过蒸腾蒸发、土壤吸收、产品带走、居民和牲畜饮用等各种形式消耗掉,而不能回归到地表水体或地下含水层的水量。

2019年全省总用水消耗量129.34亿立方米,耗水率(消耗量占用水量的百分比)为42.7%。与上年比较,全省用水消耗总量增加1.12亿立方米、增加0.9%。2019年各市州用水消耗量见表9。

按老口径统计,农业耗水量86.41亿立方米、工业耗水量17.52亿立方米、生活耗水量25.41亿立方米,分别占用水消耗总量的66.8%、13.5%和19.7%。

按新口径统计,生产耗水量114.90亿立方米、生活耗水量12.94亿立方米、生态耗水量1.50亿立方米,分别占用水消耗总量的88.8%、10.0%、1.2%。

表9 2019年湖北省各市州用水消耗量(老口径) 水量:亿立方米;耗水率:%

市州	工业		农业		生活		总耗水量	
	耗水量	耗水率	耗水量	耗水率	耗水量	耗水率	当年值	与上年比较 (%)
武汉市	2.06	13.1	5.48	57.0	4.90	38.6	12.44	3.5
黄石市	0.99	8.4	2.50	60.6	1.16	39.1	4.65	4.0
襄阳市	1.69	14.0	8.96	56.8	2.45	45.7	13.10	-11.5
荆州市	1.84	37.1	15.56	55.9	2.12	40.8	19.52	1.2
宜昌市	1.92	36.1	4.01	56.7	1.81	46.2	7.74	-2.6
黄冈市	1.05	28.6	10.43	53.6	2.82	48.2	14.30	-0.8

HUBEI PROVINCE WATER RESOURCES BULLETIN

市州	工业		农业		生活		总耗水量	
	耗水量	耗水率	耗水量	耗水率	耗水量	耗水率	当年值	与上年比较 (%)
鄂州市	0.64	5.4	1.73	55.8	0.44	41.4	2.81	2.2
十堰市	0.92	36.4	1.75	55.4	1.41	42.6	4.08	2.0
孝感市	1.04	12.2	8.30	56.3	1.91	42.5	11.25	1.4
荆门市	1.57	37.6	7.94	53.6	1.27	46.7	10.78	14.9
咸宁市	1.59	38.1	4.26	55.5	1.27	44.3	7.12	-5.3
随州市	0.45	31.6	3.12	51.5	1.01	46.9	4.58	3.2
恩施州	0.26	33.0	1.07	50.2	1.25	48.9	2.58	-2.6
神农架	0.02	33.0	0.02	51.0	0.03	40.3	0.07	0.0
仙桃市	0.55	35.0	4.37	58.2	0.50	39.4	5.42	10.8
天门市	0.34	35.0	4.00	56.0	0.53	41.9	4.87	1.2
潜江市	0.59	35.8	2.91	55.5	0.53	49.3	4.03	9.8
全省	17.52	19.2	86.41	55.6	25.41	43.2	129.34	0.9

2、废污水排放量

废污水排放量是指工业、第三产业和城镇居民生活等用水户排放的水量，不包括火电直流冷却水排放量和矿坑排水量。

2019年全省废污水排放总量51.16亿吨，其中第二产业（主要是工业废水）为21.05亿吨，占41.2%，城镇生活污水13.26亿吨，占25.9%，第三产业废污水16.85亿吨，占32.9%。全省废污水入河量为35.82亿吨，比上年减少0.32亿吨。2019年各市州废污水排放量见表10。

表10 2019年湖北省各市州废污水排放量 单位：万吨/年

市州	用户废污水排放量			入河排污量	
	城镇居民生活	第二产业	第三产业	当年值	与上年比较(±%)
武汉市	30757	19733	38118	62026	-0.5
黄石市	6181	11479	10427	19660	2.4
襄阳市	12146	23978	14107	35162	-1.4
荆州市	10913	21295	17438	34754	-0.9
宜昌市	8942	22859	10052	29299	-0.7
黄冈市	11739	18372	15638	32024	-0.9
鄂州市	2969	6847	2638	8718	2.3
十堰市	7418	11027	9901	19843	-2.9
孝感市	11719	10179	11561	23423	-0.2

市州	用户废污水排放量			入河排污量	
	城镇居民生活	第二产业	第三产业	当年值	与上年比较 (±%)
荆门市	6175	17749	6878	21562	-0.4
咸宁市	5664	17623	8983	22589	1.2
随州市	4715	6758	5695	12019	7.1
恩施州	5512	3689	5733	10453	-5.7
神农架	144	314	243	491	2.5
仙桃市	2707	7038	4385	9891	1.2
天门市	2698	4365	4005	7748	-0.4
潜江市	2233	7238	2737	8546	-4.7
全省	132632	210543	168539	358208	-0.5

(四) 用水指标和用水效率

1、用水指标

2019年全省人均用水量511立方米，农田灌溉亩均用水量343立方米，万元国内生产总值（当年价）用水量66立方米，万元工业增加值（当年价，含火电）用水量为57立方米，城镇人均生活用水量161升/日，农村人均生活用水量94升/日。

各市州用水指标值存在一定差异。人均用水量低于全省平均水平（511立方米）的有恩施州、神农架林区、十堰市、武汉市、宜昌市、随州市、黄冈市；万元国内生产总值用水量低于全省平均万元国内生产总值用水量（66立方米）的有武汉市、宜昌市、十堰市、恩施州、神农架林区。

与上年比较，全省人均用水量增加2.0%，农田灌溉亩均用水量增加1.8%，城镇人均生活用水量减少0.6%，农村人均生活用水量不变。2019年各市州用水指标见表11。

表11 2019年湖北省各市州用水指标表

市州	人均用水量 (立方米)		农田灌溉 亩均用水量 (立方米)		城镇生活 人均日用水量 (升)		农村生活 人均日用水量 (升)		万元 GDP 用水量 (立方米)	万元工业增 加值用水量 (立方米)
	当年值	与上年 比较 (%)	当年值	与上年 比较 (%)	当年值	与上年 比较 (%)	当年值	与上年 比较 (%)	当年值	当年值
武汉市	339	3.7	320	8.8	150	0	100	0	23	35
黄石市	763	1.9	432	0.9	172	0	100	0	107	149
襄阳市	576	-8.9	386	-16.8	150	-11.2	90	0	68	58
荆州市	679	2.7	288	-4.0	153	0	90	0	150	59
宜昌市	388	-2.0	305	-9.0	154	0	100	0	36	30

HUBEI PROVINCE WATER RESOURCES BULLETIN

市州	人均用水量 (立方米)		农田灌溉 亩均用水量 (立方米)		城镇生活 人均日用水量 (升)		农村生活 人均日用水量 (升)		万元 GDP 用水量 (立方米)	万元工业增 加值用水量 (立方米)
	当年值	与上年 比较 (%)	当年值	与上年 比较 (%)	当年值	与上年 比较 (%)	当年值	与上年 比较 (%)	当年值	当年值
黄冈市	454	-0.2	376	-0.3	170	0	90	0	124	52
鄂州市	1502	22.4	345	-0.6	186	0	100	0	140	241
十堰市	260	-2.6	362	-4.5	170	0	90	0	44	33
孝感市	559	5.1	311	0.3	173	0	90	0	120	95
荆门市	744	11.9	339	-4.8	156	0	100	0	106	47
咸宁市	569	-6.0	380	-15.4	180	0	100	0	91	68
随州市	428	3.9	340	-0.6	174	0	100	0	82	30
恩施州	156	-3.1	237	3.9	156	0	90	0	45	34
神农架	223	0.9	402	-10.9	170	0	90	0	52	96
仙桃市	907	10.1	457	10.9	176	1.1	90	0	119	44
天门市	749	1.1	414	-1.9	174	0	90	0	143	35
潜江市	822	6.9	436	16.9	176	0	90	0	98	42
总计	511	1.8	343	-3.7	161	-0.6	94	0	66	57

按可比价格计算，2019年全省万元国内生产总值用水量为74立方米、万元工业增加值用水量为58立方米，万元国内生产总值用水量比上年下降5.1%，万元工业增加值用水量比上年下降3.3%。2019年与2018年主要用水指标对照表见表12。

表12 湖北省用水指标对照表 单位：立方米

年份	2018 年		2019 年	
人均用水量	502		511	
农田灌溉亩均用水量	356		343	
万元国内生产总值用水量	71 (当年价)	78 (可比价)	66 (当年价)	74 (可比价)
万元工业增加值用水量	59 (当年价)	60 (可比价)	57 (当年价)	58 (可比价)

注：表中可比价指标的基准年为2015年。

2、农田灌溉用水效率

农田灌溉水有效利用系数是指某一时期灌入田间可被作物利用的水量与水源地灌溉取水总量的比值。它反映灌区渠系输水和田间用水状况，是衡量从水源取水到田间可被作物吸收利用构成中灌溉水利用程度的一个重要指标，综合反映了灌区灌溉工程状况、用水管理水平、灌溉技术水平。

根据《2019年湖北省农田灌溉水有效利用系数测算分析成果报告》，2019年湖北省农田灌溉水有效利用系数为0.522。按灌区规模，大、中、小型灌区农田灌溉水有效利用系数分别为：大型灌区0.5163、中型灌区0.5172、小型灌区0.5483。与上年比较，全省及不同规模灌区的农田灌溉水有效利用系数均有提高。2019年与2018年大中小型灌区灌溉水有效利用系数见表13，近五年全省农田灌溉水有效利用系数变化趋势见图6。

表13 湖北省大中小型灌区灌溉水有效利用系数对照表

灌区规模	灌溉水有效利用系数	
	2018 年	2019 年
大型	0.5080	0.5163
中型	0.5099	0.5172
小型	0.5474	0.5483
全省	0.516	0.522

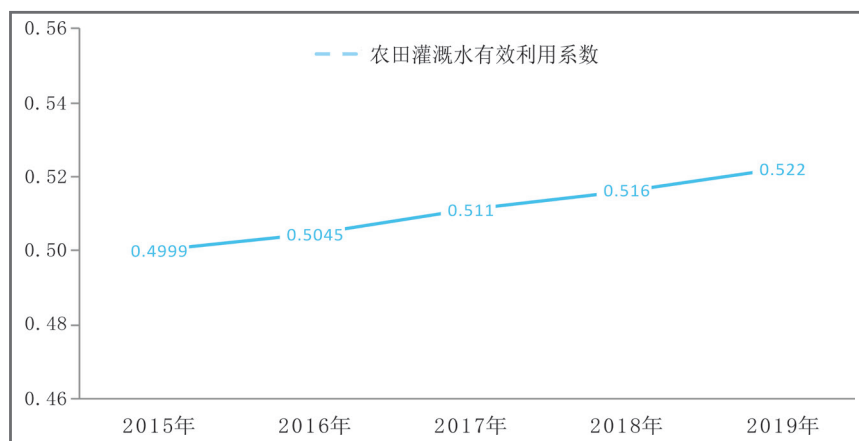


图6 2015年~2019年湖北省农田灌溉水有效利用系数变化趋势图

五、重要水事

第一，完成了党政机关机构改革。按照《湖北省机构改革方案》，原省支援三峡工程建设委员会及其办公室（简称“省三峡办”）、省移民局和省南水北调局并入水利厅，四家部门合一，加强了水利部门对三峡工程和南水北调工程运行、后续工程建设、移民后期扶持的统筹协调。同时，省委编办批复我厅3个副厅级事业单位，组建省水利厅事业发展中心、省农村饮水安全保障中心、省水文水资源中心。

第二，水利补短板“四大工程”基本建成。2016年大洪水后，我省计划用3年时间，新建12座重点外排泵站，加固梁子湖、洪湖、沔汉湖等五大湖堤，治理汉江等14条入江支流，除险加固1280座小型病险水库。经过3年紧张施工，总投资170亿元水利补短板四大工程基本完工，大大提高了我省防洪排涝能力。同时，洪湖东分块蓄洪工程、荆江分洪区近期重点工程、黄盖湖防洪治理主体工程、碾盘山水利枢纽工程等纳入“国家172项”的节水供水重大项目均已完成年度建设目标，工程建设质量总体可控。由于“地方水利建设投资落实好、中央水利建设投资计划完成率高”，我省被国务院确定为2019年水利建设激励省份。

第三，鄂北一期工程实现通水目标。作为国家172项全局性、战略性节水供水重大水利工程项目之一，鄂北水资源配置工程是湖北投资规模最大、覆盖面积最广、受惠人口最多的民生工程，被誉为湖北水利“一号工程”。工程从丹江口水库清泉沟引出，沿途流经老河口市、襄阳市襄州区、枣阳市、随县、随州市曾都区、广水市，止于孝感市大悟县，全程自流，总长269公里，总投资180亿元，年均调水7.7亿立方米。自2015年10月全面开工以来，历经4年多建设，实现了鄂北一期主体工程基本建成通水目标。

第四，开展河湖“清四乱”专项整治行动。我省把“清四乱”作为推动河湖长制从“有名”到“有实”的首要任务。“清四乱”行动开展以来，各级河湖长责任上肩，把“清四乱”作为履职重要内容。各方力量协调联动、合力攻坚。全年共清理整治各类问题4415个，清理非法占用河道岸线9532公里、拆除围网养殖130万亩、清扫垃圾116万吨、拆掉违章建筑161万平方米，退垵（渔、田）还湖恢复水域面积15.3万亩。整治成果居全国第一。河湖面貌明显改善，管“盆”护“水”能力显著提升，严格河湖水域空

间管控的高压态势已经形成。“全面推行河湖长制”入选省委、省政府“第二届改革奖”，厅河湖长制工作处被省委、省政府记一等功。

第五，小水电清理整改工作全国领先。为有效推动小水电转型升级绿色发展，明确各级政府和相关部门责任，建立联席会议制度。落实省级财政综合评估资金1800余万元，出台省级“一站一策”方案编制工作指导意见。建立严格的项目准入机制，全面停止了引水式水电站的审批，结合小水电增效扩容对297座水电站进行了绿色改造。全省建设1320多座水电站生态泄放工程，有420余座水电站实现了生态流量泄放远程监控，在全国率先完成年度整改任务。水利部在宜昌召开现场会推介我省的典型经验。

第六，持续实施河道非法采砂专项整治。河道非法采砂整治是长江大保护十大标志性战役之一。省河道非法采砂整治专项战役指挥部按照“保稳控、防反弹、建长效、促治本”的工作思路，紧盯敏感水域和交界河段，紧密开展部门联合、区域联动执法巡查，创新探索采砂规划先行，坚持堵疏结合，多措并举整治涉砂船舶，重拳出击打击非法采砂，积极完善联合执法长效机制，加强行政与刑事衔接，始终保持了对非法采砂的高压严打态势。2019年度重点工作清单中需要完成的3类10项重点工作任务全部完成，共查处非法采砂案件1282起，查获违法采运砂船461艘，河道非法采砂整治专项战役取得了显著战果。

第七，国家节水行动扎实推进。经省政府同意，在全国率先印发省级节水行动实施方案，为全省节水工作提供了重要的政策依据。修订发布《湖北省农业灌溉用水定额》，构建基本完备的用水定额体系，为计划用水、节水评价等水资源管理工作提供了制度保障。全面开展节水评价工作，从源头严把节水评价关。在全国率先推进高校节水，实施了武汉市“百所高校百万大学生节水行动”，合同节水管理得实质性进展。以省水利厅机关为样板，打造全省节水标杆单位。全省完成11个县（市、区）县域节水型社会达标建设省级验收，审核公布600余家省级公共机构节水型单位、21家工业节水型企业和3个节水型灌区。

第八，战胜了较为严重的伏秋冬多季连旱。面对出梅后全省持续高温、伏秋冬多季连旱的局面，我省先后两次启动旱灾防御Ⅳ级应急响应，及时向长江委汇报加大三峡和丹江口水库下泄流量，保障中下游抗旱水源。共调度水利工程累计提供抗旱用水81.9亿立方米，其中涵闸引水25.8亿立方米、泵站提水4.2亿立方米、水库放水21.9亿立方米，灌

溉农田1355万亩，解决了39.8万人、4.5万头大牲畜饮水困难，抗旱减灾综合效益达98.1亿元。

第九，率先实现国家现行标准下农村饮水安全全覆盖。落实中央投资4.03亿元，下达省级财政补助资金3亿元，积极引导各项目县整合涉农资金、争取政府债券、吸纳社会资本。继续实行对口联系制度，强化责任抓督办、保质量、促进度。全年共完成巩固提升人口365万，其中242万建档立卡贫困人口饮水安全问题得到了真解决、全解决，至此“十三五”规划内953万农村饮水安全巩固提升任务全部完成，总体实现国家现行标准下农村饮水安全全覆盖。

第十，深化移民美丽家园创建。扎实推进《全省移民美丽家园创建工作方案》实施，按照“管理科学、产业发展、设施完善、村容整洁、乡风文明”的创建标准，深入开展美丽家园创建活动。经县级申报、市级审查、省级复核，2019年共创建移民美丽家园113个，其中省级示范村92个，已安排1.84亿元对每个省级示范村奖补200万元。