

## 一、综述

2015 年全省平均降水量 1177.0 毫米,折合降水总量 2188.10 亿立方米,与常年持平,为平水年份。地表水资源量 986.35 亿立方米,地下水资源量 279.64 亿立方米,地表水资源与地下水资源间的不重复计算量为 29.28 亿立方米,水资源总量为 1015.63 亿立方米,比常年偏少 2.0%。

全省入境水量 6158.08 亿立方米,比常年偏少 3.7%,出境水量为 7024.64 亿立方米,比常年偏少 3.9%。

全省共统计大中型水库 335 座,其中大型水库 71 座,中型水库 264 座。年末大中型水库蓄水总量为 370.48 亿立方米,比年初蓄水总量减少 48.79 亿立方米;13 个典型湖泊年末蓄水总量为 20.20 亿立方米,比年初蓄水总量减少 2.01 亿立方米。

全省总供水量和总用水量均为 301.27 亿立方米。在供水量中,地表水源供水量 292.18 亿立方米,占总供水量的 97.0%;地下水源供水量 9.09 亿立方米,占总供水量的 3.0%。

在全省总用水量中,农业用水 151.94 亿立方米,占 50.4%;工业用水 93.26 亿立方米,占 31.0%;生活用水 56.07 亿立方米,占 18.6%。总用水消耗量 130.59 亿立方米,耗水率为 43.3%。全省平均万元国内生产总值(当年价)用水量为 102 立方米,万元工业增加值用水量为 81 立方米,按可比价计算,万元国内生产总值用水量比上年减少 5.0%,万元工业增加值用水量比上年减少 4.8%。

2015 年对长江、汉江、淮河干流湖北段及省内 79 条中小河流的水质进行了监测评价。评价河长 9405.5 公里,劣于Ⅲ类水的河长占总评价河长的 19%。劣于Ⅲ类的水体主要分布在清江、浠水、举水的城市江段,以及广水河、沮河、沮漳河、四湖总干渠、漳水、沦河、沮水、澧水、府澧河、巴水、神定河、泗河、蛮河、竹皮河、通顺河、黄渠河、滚河、小清河、浏河、洩水、大富水、汉北河、华阳河等部分河段,主要超标项目为氨氮、总磷、高锰酸盐指数。

2015 年对 275 个水功能区进行达标评价,其中国家考核重要江河湖泊水功能区为 126 个。按双因子达标评价,275 个水功能区中有 224 个水功能区达标,达标率 81.5%,

126 个国家考核重要江河湖泊水功能区中有 111 个水功能区达标,达标率 88.1%。

## 二、水资源量

### (一)降水量

2015 年全省平均降水量 1177.0 毫米,折合降水总量 2188.10 亿立方米,比上年增长 4.1%,比常年偏少 0.2%,为平水年份,2015 年全省降水量等值线图和距平图见图 1、图 2。

图1 2015年度湖北省降水量等值线图

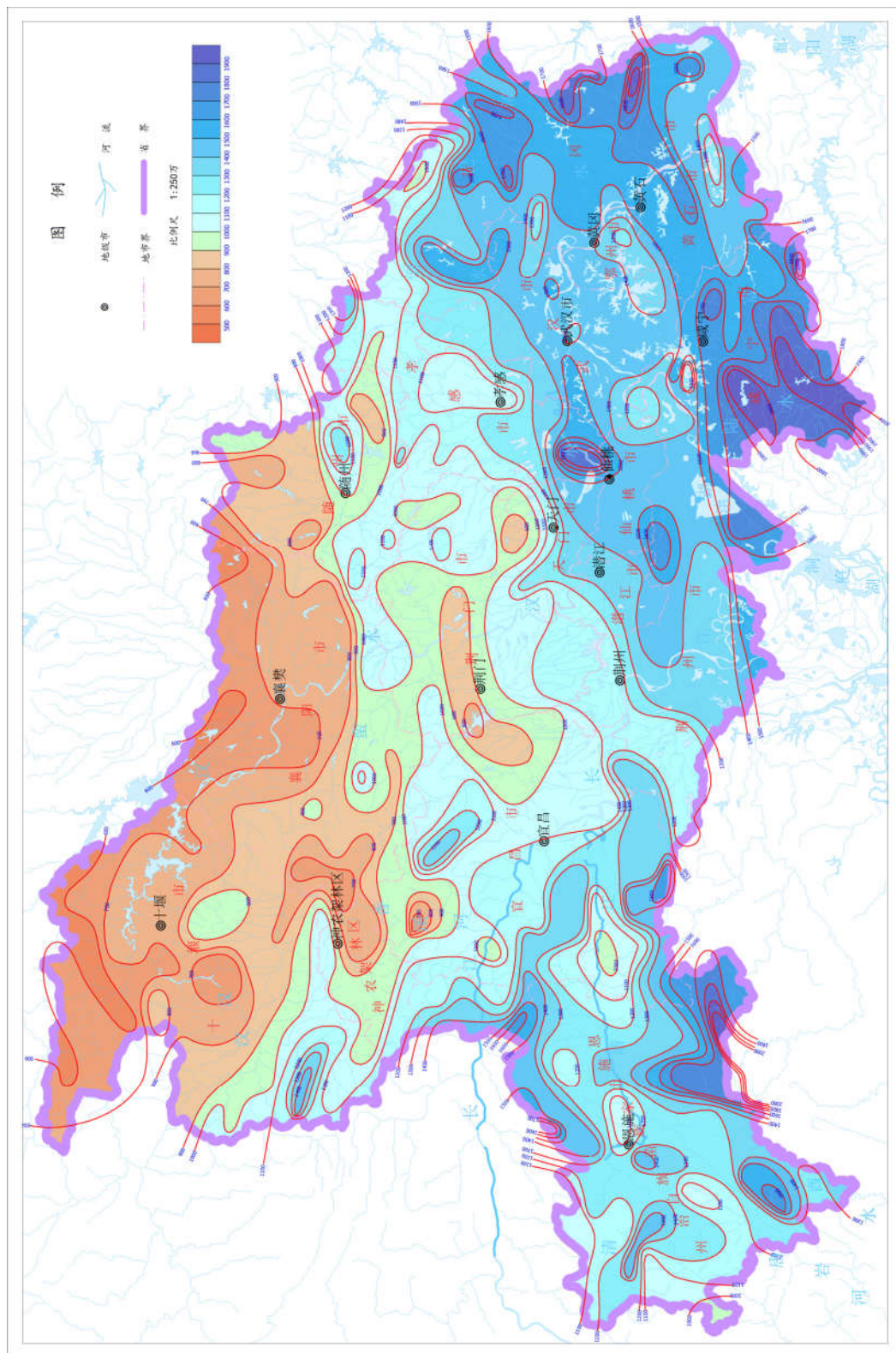
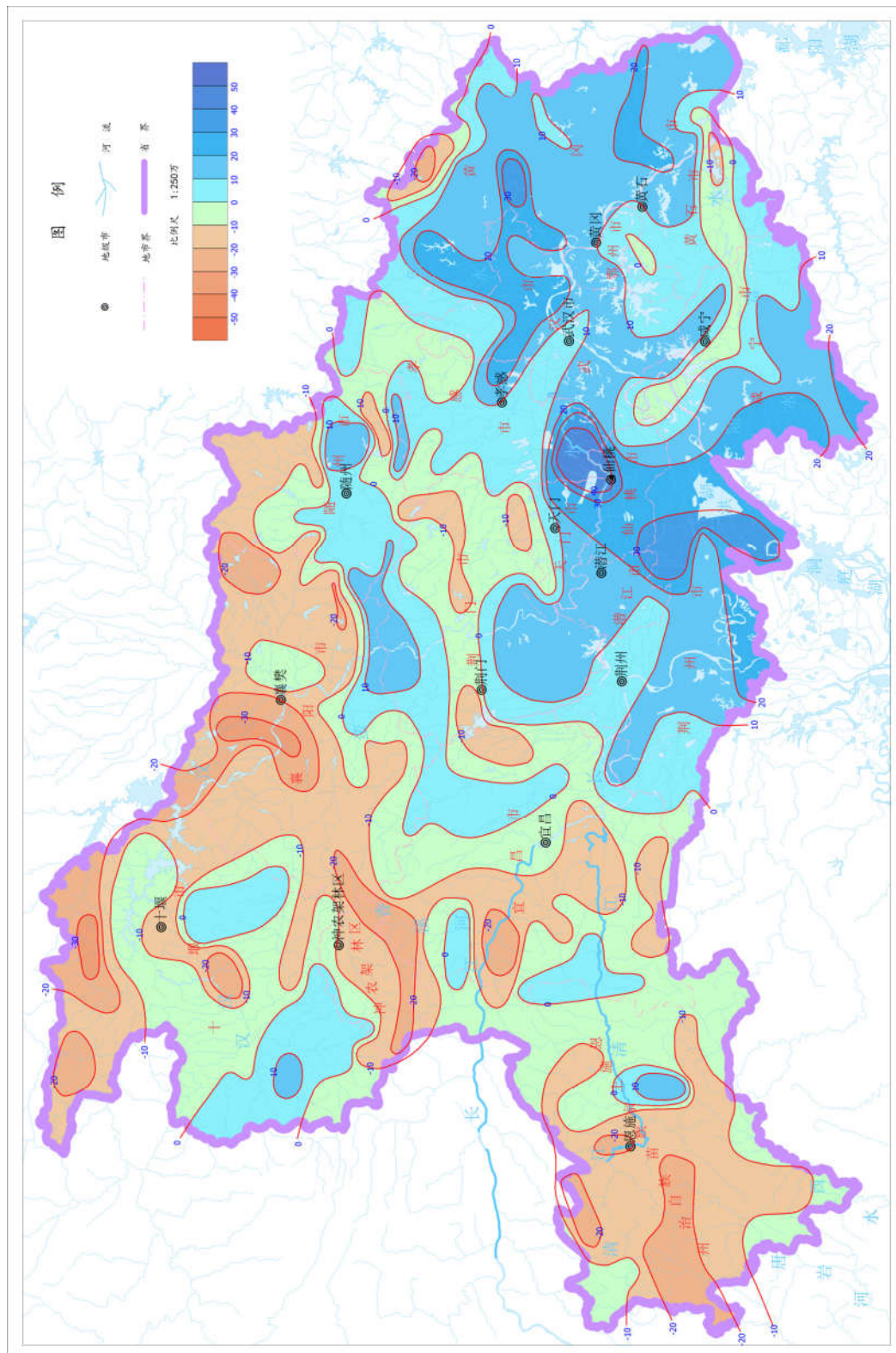




图 2 2015 年度湖北省降水量距平等值线图





全省 17 个市州 2015 年降水量与常年比较,除恩施州、襄阳市、神农架林区、十堰市、宜昌市比常年偏少外,其余各市州均为偏多或持平,偏少幅度最大的是恩施州,比常年偏少 14.4%,其次为襄阳市,比常年偏少 13.1%。2015 年全省行政分区降水量成果见图 3 和表 1。

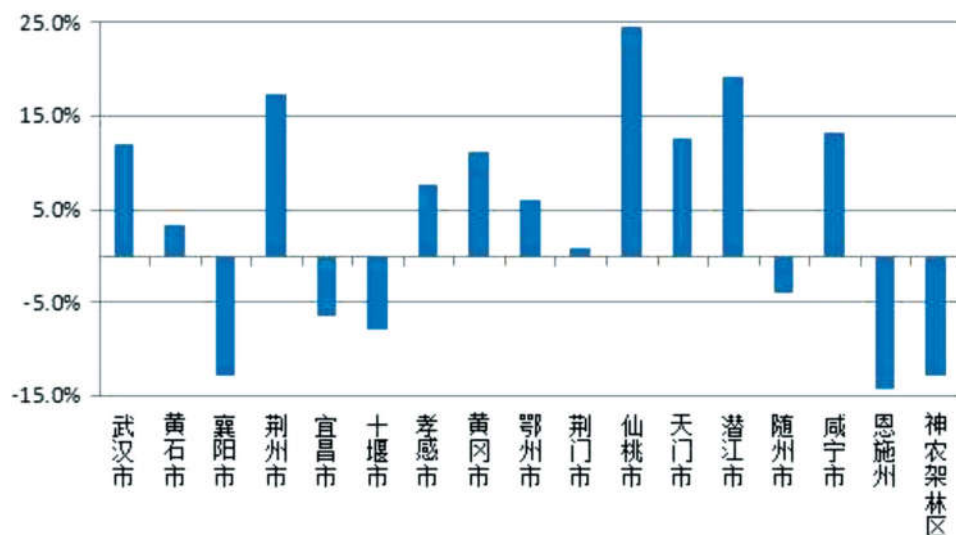


图 3 2015 年湖北省各行政区降水量与常年比较

表 1 2015 年湖北省行政分区降水量

Ⅱ 级行政分区	年降水量(mm)	与上年比较(±%)	与多年平均比较(±%)	丰枯等级
武汉市	1391.6	19.8	11.9	偏丰
黄石市	1496.7	3.5	3.3	平
襄阳市	786.4	-8.3	-13.1	偏枯
荆州市	1382.9	19.8	17.2	偏丰
宜昌市	1140.4	3.5	-6.5	偏枯
十堰市	818.1	-14.0	-8.0	偏枯
孝感市	1197.3	16.5	7.7	偏丰
黄冈市	1479.6	6.0	11.1	偏丰
鄂州市	1403.0	12.4	6.0	偏丰
荆门市	1006.5	27.1	0.8	平
仙桃市	1462.3	43.5	24.4	丰
天门市	1234.6	30.0	12.5	偏丰
潜江市	1334.4	40.7	19.2	偏丰
随州市	941.6	3.9	-4.2	平

# HUBEI PROVINCE

## WATER RESOURCES BULLETIN

Ⅱ级行政分区	年降水量(mm)	与上年比较(±%)	与多年平均比较(±%)	丰枯等级
咸宁市	1721.9	2.7	13.0	偏丰
恩施州	1321.2	-4.0	-14.4	偏枯
神农架林区	970.8	-25.4	-13.0	偏枯
全省	1177.0	4.1	-0.2	平

### (二)地表水资源量

地表水资源量指河流、湖泊等地表水体的动态水量,即天然河川径流量。2015年全省地表水资源量986.35亿立方米,比上年增加11.3%,比常年偏少2.0%。全省17个市州地表水资源量与常年比较,神农架林区、襄阳市、宜昌市、恩施州、十堰市、随州市比常年偏少,其中神农架林区偏少40.0%,襄阳市偏少33.5%;荆门市与常年基本持平;其余各市州均比常年偏多,其中仙桃市偏多72.6%,潜江市偏多71.0%。全省各市州2015年地表水资源量与上年、常年比较见表2。

表2 2015年湖北省行政分区地表水资源量

Ⅱ级行政分区	地表水资源量(亿立方米)	与上年比较(±%)	与多年平均比较(±%)
武汉市	58.85	54.6	33.2
黄石市	37.63	9.5	8.6
襄阳市	39.04	-14.9	-33.5
荆州市	99.16	54.1	53.1
宜昌市	102.27	2.8	-25.6
十堰市	64.94	-22.6	-22.6
孝感市	43.65	56.9	18.8
黄冈市	134.28	17.1	19.3
鄂州市	11.42	19.9	12.6
荆门市	40.82	103.5	0.2
仙桃市	17.93	93.6	72.6
天门市	14.21	137.2	40.3
潜江市	12.65	125.1	71.0
随州市	25.87	9.3	-10.6
咸宁市	104.02	11.9	29.8
恩施州	166.83	-10.8	-25.6
神农架林区	12.78	-45.2	-40.0
全省	986.35	11.3	-2.0

2015 年全省入境水量 6158.08 亿立方米,比上年减少 8.1%,比常年偏少 3.7%,其中长江干流入境水量为 3863 亿立方米,汉江水系入境为 226.92 亿立方米,洞庭湖水系入境为 2049 亿立方米,富水、倒水等五条中小河流入境水量为 19.16 亿立方米。

全省出境水量为 7024.64 亿立方米,比上年减少 5.3%,比常年偏少 3.9%,其中长江干流出境 7009 亿立方米,淮河水系出境 2.47 亿立方米,华阳河水系出境 13.17 亿立方米。

表 3 2015 年湖北省入出境水量 亿立方米

河流水系	入境		
	上游省市	下游省市	入境水量
长江干流	重庆	湖北	3863
洞庭湖水系	湖南	湖北	2049
汉江干流	陕西	湖北	186.15
丹江水系	河南	湖北	17.34
唐白河水系	河南	湖北	13.53
堵河南江	陕西	湖北	8.81
天河	陕西	湖北	0.65
小清河等	河南	湖北	0.44
富水水系	江西	湖北	3.76
黄盖湖水系	湖南	湖北	14.00
潯水	河南	湖北	0.19
倒水	河南	湖北	0.90
举水	河南	湖北	0.31
入境合计	6158.08		
河流水系	出境		
	上游省市	下游省市	出境水量
淮河	湖北	河南	2.47
长江干流	湖北	安徽、江西	7009
华阳河水系	湖北	安徽	13.17
出境合计	7024.64		

### (三)地下水资源量

地下水资源量指降水、地表水体(河道、湖库、渠系和渠灌田间)入渗补给地下含水层的动态水量。山丘区地下水资源量采用排泄量法计算,平原区地下水资源量采用补给量法计算。在确定各市州的地下水资源量时,扣除了山丘区与平原区之间的重复计算量。



# HUBEI PROVINCE WATER RESOURCES BULLETIN

2015 年全省地下水资源量 279.64 亿立方米,比上年减少 0.8%,比常年偏少 3.4%,其中平原区地下水资源量 71.20 亿立方米,山丘区地下水资源量 210.94 亿立方米,山丘区与平原区地下水重复计算量为 2.50 亿立方米。各市州地下水资源量见表 4。

## (四)水资源总量

水资源总量指评价区内当地降水形成的地表、地下产水总量,由地表水资源量加地下水与地表水资源不重复量而得。

2015 年全省地表水资源量 986.35 亿立方米,地下水资源量 279.64 亿立方米,地表水资源与地下水资源间不重复计算量为 29.28 亿立方米。全省水资源总量为 1015.63 亿立方米,比上年增加 11.1%,比常年偏少 2.0%。全省产水总量占降水总量的 46.4%,平均每平方公里产水量为 54.6 万立方米。2015 年全省人均水资源总量 1736 立方米,亩均水资源总量 1964 立方米,与上年比较,人均水资源总量增加 164 立方米,亩均水资源总量增加 279 立方米,2015 年全省行政分区水资源总量见表 4。

表 4 2015 年湖北省行政分区水资源总量

Ⅱ 级 行政分区	年降水量 ( 亿立方米 )	地表 水资源量 ( 亿立方米 )	地下 水资源量 ( 亿立方米 )	水资源 总量 ( 亿立方米 )	产水模数 ( 万立方米/ 平方公里 )	亩均 ( 立方米 )	人均 ( 立方米 )
武汉市	118.67	58.85	10.86	62.03	72.7	2074	585
黄石市	68.14	37.63	8.01	38.63	84.8	2880	1572
襄阳市	155.05	39.04	19.55	43.89	22.3	645	782
荆州市	194.43	99.16	20	105.11	74.8	1490	1842
宜昌市	243.34	102.27	39.98	103.1	48.3	2566	2505
十堰市	193.39	64.94	24.38	64.94	27.5	2475	1920
孝感市	106.58	43.65	9.28	44.91	50.4	1117	921
黄冈市	258.02	134.28	30.64	136.72	78.4	2597	2173
鄂州市	22.46	11.42	1.94	12.87	80.4	1859	1215
荆门市	124.11	40.82	11.96	42.02	34.1	1032	1451
仙桃市	37.07	17.93	3.51	19.78	78	1387	1712
天门市	32.33	14.21	3.85	15.88	60.6	963	1229
潜江市	26.67	12.65	2.17	14.16	70.8	1308	1478
随州市	90.64	25.87	6.64	25.87	26.9	1224	1181
咸宁市	169.57	104.02	19.15	106.11	107.8	4159	4233
恩施州	316.32	166.83	60.53	166.83	69.7	4272	5015
神农架林区	31.31	12.78	7.19	12.78	39.6	13993	16634
全省	2188.10	986.35	279.64	1015.63	54.6	1964	1736

### 三、蓄水动态

#### (一)大中型水库蓄水动态

2015 年全省共统计大中型水库 335 座,其中大型水库 71 座,中型水库 264 座。年末大中型水库蓄水总量为 370.48 亿立方米,比年初蓄水总量减少 48.79 亿立方米,减少幅度为 11.6%。其中大型水库年末蓄水量为 337.55 亿立方米,中型水库年末蓄水量为 32.93 亿立方米,大中型水库蓄水动态见表 5。

表 5 2015 年湖北省行政分区水库蓄水动态

Ⅱ级行政区名	大型水库		中型水库		合计		
	水库座数 (座)	年末蓄水 总量 (亿立方米)	水库座数 (座)	年末蓄水 总量 (亿立方米)	水库座数 (座)	年末蓄水 总量 (亿立方米)	与年初 蓄水比较 (亿立方米)
武汉市	3	3.48	6	0.93	9	4.41	0.37
黄石市	2	10.57	6	0.49	8	11.06	-0.47
襄阳市	14	12.36	60	5.31	74	17.67	-1.27
荆州市	2	3.10	6	0.59	8	3.69	-0.97
宜昌市	5	34.16	26	4.02	31	38.18	-1.65
十堰市	9	183.18	20	2.09	29	185.27	-49.17
孝感市	2	1.20	15	2.26	17	3.46	1.12
黄冈市	12	13.52	37	5.14	49	18.66	-0.33
鄂州市			1	0.04	1	0.04	-0.01
荆门市	6	17.18	29	2.22	35	19.40	5.33
随州市	8	8.78	21	2.68	29	11.46	3.88
咸宁市	4	7.15	18	1.50	22	8.65	-1.89
恩施州	4	42.87	18	5.51	22	48.38	-3.67
神农架林区			1	0.15	1	0.15	-0.06
湖北省	71	337.55	264	32.93	335	370.48	-48.79

#### (二)典型湖泊蓄水动态

2015 年对 13 个典型湖泊进行了蓄水动态分析,13 个典型湖泊年末蓄水总量为 20.20 亿立方米,比年初蓄水总量减少 2.01 亿立方米,减少幅度为 9.0%,典型湖泊蓄水动态见表 6。

表 6 2015 年湖北省典型湖泊蓄水动态

湖泊	涉及 II 级行政区	年初蓄水量 (亿立方米)	年末蓄水量 (亿立方米)	蓄水变量 (亿立方米)
鲁湖	武汉市	0.54	0.35	-0.19
汤逊湖	武汉市	0.80	0.80	0.00
大冶湖	黄石市	0.77	0.52	-0.25
张家湖	黄石市	0.25	0.24	-0.01
保安湖	黄石市、鄂州市	0.84	0.91	0.07
长湖	荆门市、荆州市、潜江市	3.56	3.19	-0.37
洪湖	荆州市	4.82	4.37	-0.45
武山湖	黄冈市	0.30	0.29	-0.01
梁子湖	鄂州市、武汉市	8.14	7.31	-0.83
三山湖	鄂州市、黄石市	0.25	0.25	0.00
鸭儿湖	鄂州市	0.31	0.35	0.04
西凉湖	咸宁市	0.62	0.58	-0.04
斧头湖	咸宁市、武汉市	1.01	1.04	0.03
合计		22.21	20.20	-2.01

## 四、水资源开发利用

### (一) 供水量

供水量指各种水源工程为用户提供的包括输水损失在内的水量。按水源类型分地表水源、地下水源和其它水源统计。

2015 年全省总供水量 301.27 亿立方米,其中地表水源供水量 292.18 亿立方米,占总供水量的 97.0%,地下水源供水量 9.09 亿立方米,占总供水量的 3.0%。与上年比较,总供水量增加 12.93 亿立方米,其中地表水源供水增加 13.08 亿立方米,地下水源供水减少 0.15 亿立方米。2015 年行政分区供水量见表 7。

地表水源供水量中,蓄水工程供水量占 38.0%,引水工程供水量占 22.5%,提水工程供水量占 39.4%,由淮河流域调入长江流域水量占 0.1%。



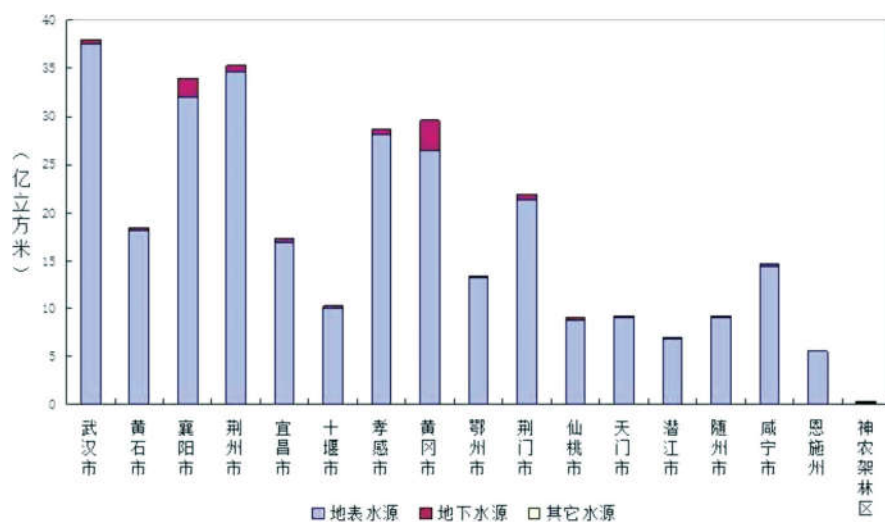


图4 2015年湖北省行政分区供水量分布图

表7 2015年湖北省行政分区供水量 水量单位:亿立方米

Ⅱ级行政分区	地表水源	地下水源	其它水源	总供水量	
				当年值	与上年比较(±%)
武汉市	37.61	0.33	0.00	37.94	1.5
黄石市	18.16	0.32	0.00	18.48	18.6
襄阳市	32.00	2.00	0.00	34.00	5.4
荆州市	34.67	0.61	0.00	35.28	0.2
宜昌市	16.89	0.42	0.00	17.31	7.9
十堰市	10.02	0.06	0.00	10.08	4.7
孝感市	28.09	0.60	0.00	28.69	5.8
黄冈市	26.54	3.05	0.00	29.59	4.3
鄂州市	13.12	0.11	0.00	13.23	7.9
荆门市	21.38	0.59	0.00	21.97	5.4
仙桃市	8.78	0.28	0.00	9.06	-1.4
天门市	9.01	0.17	0.00	9.18	-7.1
潜江市	6.85	0.04	0.00	6.89	2.7
随州市	8.99	0.11	0.00	9.10	0.3
咸宁市	14.39	0.38	0.00	14.77	11.7
恩施州	5.53	0.00	0.00	5.53	2.8
神农架林区	0.16	0.02	0.00	0.18	5.9
总计	292.18	9.09	0.00	301.27	4.5

## (二)用水量

用水量指分配给用户的包括输水损失在内的水量,按照老口径、新口径分别统计。

老口径按农业、工业、生活共三大类用户统计,其中,农业用水包括农田灌溉用水和林牧渔用水;生活用水包括城镇居民、城镇公共、农村居民及牲畜用水;工业用水为取用的新水量,不包括企业内部的重复利用量。新口径按用户特性分为生产用水、生活用水和生态环境用水三大类,其中生产用水再划分为第一产业用水、第二产业用水、第三产业用水。第一产业用水包括农田灌溉用水、林牧渔业灌溉用水和牲畜用水。第二产业用水包括工业用水和建筑业用水。第三产业用水包括商品贸易、餐饮住宿、金融、交通运输、仓储、邮电通讯、文教卫生、机关团体等各种服务行业的用水量。生活用水指居民住宅日常生活用水,按城镇居民和农村居民用水分别统计。生态环境补水只包括人为措施提供的维护生态环境的水量,不包括降水、径流自然满足的水量,按城镇环境补水(含河湖补水和绿化、清洁用水)和农村生态补水(指对湖泊、洼淀、沼泽等的补水)分别统计。

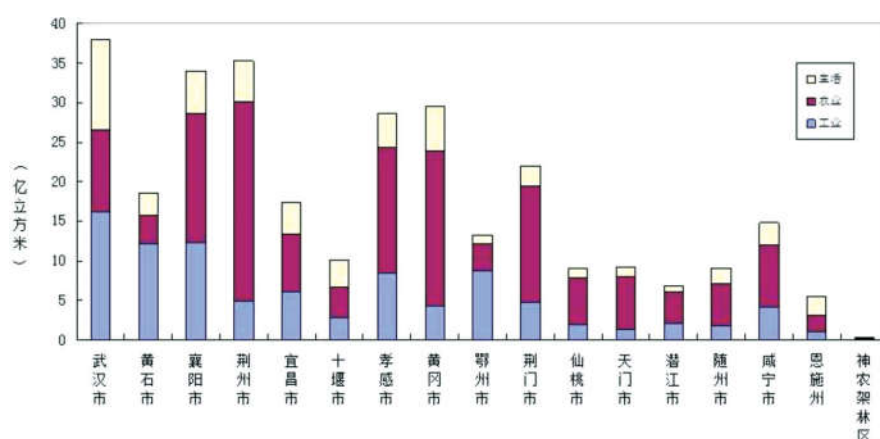


图5 2015年湖北省行政分区用水量分布图

2015年全省总用水量301.27亿立方米,比上年增加12.93亿立方米,增长4.5%。2015年行政分区用水量见表8。

按老口径统计,农业用水151.94亿立方米,占50.4%;工业用水93.26亿立方米,占31.0%;生活用水56.07亿立方米,占18.6%。工业用水中,一般工业用水52.57亿立方米,直冷式火电用水39.47亿立方米,循环式火电用水1.21亿立方米。与上年比较,农业用水增加1.17亿立方米,工业用水增加3.09亿立方米,生活用水增加8.66亿立方米。

按新口径统计,生产用水273.97亿立方米,占90.9%;生活用水26.53亿立方米,占8.8%;生态用水0.77亿立方米,占0.3%。与上年比较,生产用水增加12.47亿立方米,生活用水增加0.33亿立方米,生态用水增加0.14亿立方米。

表 8 2015 年湖北省行政分区用水量 水量单位:亿立方米

Ⅱ级 行政分区	老口径			新口径			总用水量	
	工业	农业	生活	生产	生活	生态	当年值	与上年 比较(±%)
武汉市	16.21	10.41	11.33	32.35	5.34	0.25	37.95	1.5
黄石市	12.20	3.51	2.77	17.23	1.22	0.03	18.48	18.7
襄阳市	12.30	16.36	5.34	31.40	2.54	0.07	34.01	5.4
荆州市	4.96	25.11	5.20	32.80	2.42	0.06	35.28	0.2
宜昌市	6.13	7.20	3.98	15.55	1.71	0.05	17.31	7.8
十堰市	2.78	3.96	3.34	8.44	1.60	0.04	10.08	4.7
孝感市	8.51	15.82	4.35	26.39	2.24	0.05	28.68	5.7
黄冈市	4.33	19.54	5.72	26.94	2.60	0.05	29.59	4.3
鄂州市	8.69	3.54	1.00	12.64	0.57	0.01	13.23	7.9
荆门市	4.77	14.61	2.60	20.67	1.27	0.03	21.97	5.4
仙桃市	2.00	5.88	1.18	8.50	0.54	0.01	9.06	-1.4
天门市	1.32	6.65	1.20	8.58	0.58	0.01	9.17	-7.2
潜江市	2.00	4.06	0.83	6.43	0.45	0.01	6.89	2.6
随州市	1.82	5.32	1.96	8.17	0.91	0.02	9.10	0.3
咸宁市	4.09	7.94	2.73	13.50	1.24	0.03	14.77	11.7
恩施州	1.09	1.98	2.46	4.24	1.26	0.03	5.53	2.7
神农架林区	0.06	0.05	0.07	0.15	0.03	0.00	0.18	3.8
总计	93.26	151.94	56.07	273.97	26.53	0.77	301.27	4.5

### (三)耗排水量

#### 1、用水消耗量

用水消耗量指在输水、用水过程中,通过蒸腾蒸发、土壤吸收、产品带走、居民饮用、牲畜饮用等各种形式消耗掉,而不能回归到地表水体或地下含水层的水量。

2015 年全省用水消耗总量 130.59 亿立方米,耗水率(消耗量占用水量的百分比)为 43.3%。与上年比较,全省用水消耗总量增加 2.81 亿立方米、增加 2.2%。2015 年行政分区耗水量见表 9。

按老口径统计,农业耗水量 85.53 亿立方米、工业耗水量 19.31 亿立方米、生活耗水量 25.75 亿立方米,分别占用水消耗总量的 65.5%、14.8%和 19.7%。

按新口径统计,生产耗水量 118.51 亿立方米、生活耗水量 11.41 亿立方米、生态耗水量 0.67 亿立方米,分别占用水消耗总量的 90.8%、8.7%、0.5%。



# HUBEI PROVINCE WATER RESOURCES BULLETIN

表 9 2015 年湖北省行政分区耗水量(老口径) 水量:亿立方米耗水率:%

II 级行政分区	工业	耗水率	农业	耗水率	生活	耗水率	总耗水量	
							当年值	与上年比较(%)
武汉市	2.21	13.60	6.03	58.00	4.52	39.90	12.76	6.00
黄石市	1.14	9.30	2.10	59.80	1.08	39.00	4.32	12.40
襄阳市	1.73	14.10	9.30	56.80	2.57	48.10	13.61	7.80
荆州市	1.81	36.50	14.28	56.90	2.27	43.60	18.37	-2.00
宜昌市	2.03	33.10	4.22	58.60	2.04	51.30	8.30	-6.10
十堰市	0.96	34.60	2.05	51.70	1.52	45.50	4.54	6.50
孝感市	1.42	16.70	9.18	58.00	2.02	46.40	12.62	4.80
黄冈市	1.24	28.70	10.65	54.50	2.97	51.90	14.86	3.00
鄂州市	0.68	7.80	2.30	65.00	0.40	40.00	3.38	9.70
荆门市	1.75	36.70	7.63	52.20	1.28	49.30	10.65	-1.20
仙桃市	0.70	35.10	3.47	59.00	0.47	39.70	4.64	-3.20
天门市	0.46	34.80	3.62	54.40	0.52	43.30	4.60	-9.20
潜江市	0.71	35.50	2.26	55.60	0.37	44.80	3.35	2.20
随州市	0.58	31.80	2.98	56.00	0.92	46.90	4.48	-2.30
咸宁市	1.57	38.40	4.32	54.40	1.27	46.50	7.16	11.40
恩施州	0.31	28.40	1.10	55.70	1.47	59.80	2.87	-0.40
神农架林区	0.02	32.80	0.03	61.30	0.04	53.40	0.09	9.50
总计	19.31	20.70	85.53	56.30	25.75	45.90	130.59	2.20

## 2、废污水排放量

废污水排放量是指工业、第三产业和城镇居民生活等用水户排放的水量,不包括火电直流冷却水排放量和矿坑排水量。2015 年全省废污水排放总量 51.25 亿吨,其中第二产业(主要是工业废水)为 23.96 亿吨,占 46.8%,城镇生活污水 12.43 亿吨,占 24.3%,第三产业废污水 14.86 亿吨,占 29.0%。全省废污水入河量为 35.87 亿吨,比上年增加 4.51 亿吨。2015 年行政分区废污水排放量见表 10。

表 10 2015 年湖北省行政区废污水排放量 水量单位:万吨/年

II 级行政分区	用户废污水排放量			入河排污量	
	城镇居民生活	第二产业	第三产业	当年值	与上年比较(±%)
武汉市	28709	22262	30978	57365	4.3
黄石市	5911	13385	9633	20251	21.3

II 级行政分区	用户废污水排放量			入河排污量	
	城镇居民生活	第二产业	第三产业	当年值	与上年比较(±%)
襄阳市	12508	24971	12385	34906	9.5
荆州市	10430	21515	16596	33978	26.5
宜昌市	8228	24070	9289	29111	10.8
十堰市	7417	12423	9154	20299	13.7
孝感市	10704	16395	10203	26111	12.2
黄冈市	10527	21375	14376	32397	22.9
鄂州市	2879	7701	2438	9113	48.0
荆门市	5570	20584	6353	22756	9.6
仙桃市	2522	8834	4036	10774	18.7
天门市	2580	5868	3700	8504	18.0
潜江市	2050	8809	2005	9004	5.8
随州市	4207	8525	5241	12582	17.6
咸宁市	5201	17218	8299	21503	19.8
恩施州	4721	5373	3674	9637	12.5
神农架林区	143	281	223	453	7.9
总计	124307	239589	148583	358744	14.4

#### (四) 用水指标和用水效率

##### 1、用水指标

2015 年全省人均用水量 515 立方米, 农田灌溉亩均用水量 430 立方米, 全省万元国内生产总值(当年价)用水量 102 立方米, 万元工业增加值(当年价, 含火电)用水量 81 立方米, 城镇人均生活用水量 164 升/日, 农村人均生活用水量 72 升/日。

各市州用水指标值存在一定差异。人均用水量低于全省平均水平(515 立方米)的有恩施州、神农架林区、十堰市、武汉市、宜昌市、随州市、黄冈市; 万元国内生产总值用水量低于全省平均万元国内生产总值用水量(102 立方米)的有武汉市、宜昌市、十堰市、恩施州、神农架林区。

与上年比较, 全省人均总用水量增加 3.8%, 万元工业增加值用水量增加 15.7%, 万元国内生产总值用水量、农村人均生活用水量持平, 农田灌溉亩均用水量减少 0.2%, 城镇人均生活用水量减少 0.6%。2015 年行政分区用水指标见表 11。

# HUBEI PROVINCE

## WATER RESOURCES BULLETIN

表 11 2015 年湖北省行政分区用水指标表

II级 行政分区	人均总用水量 (立方米)		农田灌溉亩均用 水量(立方米)		城镇生活人均日 用水量(升)		农村生活日均用 水量(升)		万元GDP 用水量 (立方米)	万元工业增 加值用水量 (立方米)
	当年值	与上年 比较 (±%)	当年值	与上年 比较 (±%)	当年值	与上年 比较 (±%)	当年值	与上年 比较 (±%)	当年值	当年值
武汉市	358	-1.1	408	3.0	150	-2.6	91	1.1	35	40
黄石市	752	18.2	407	14.0	173	0.6	78	0.0	150	200
襄阳市	606	5.2	441	1.4	169	0.0	64	1.6	101	70
荆州市	618	0.8	454	-2.8	157	0.0	73	0.0	222	79
宜昌市	421	7.7	400	9.6	154	0.0	60	0.0	51	34
十堰市	298	4.6	427	-10.1	183	0.0	70	0.0	78	48
孝感市	588	5.4	402	0.0	173	0.0	71	0.0	197	131
黄冈市	470	3.8	447	-3.9	170	0.0	70	0.0	186	82
鄂州市	1248	7.8	420	2.9	186	0.0	78	0.0	181	221
荆门市	759	5.3	481	1.7	156	0.0	78	0.0	158	70
仙桃市	784	-0.5	388	-22.1	176	0.0	73	0.0	152	68
天门市	710	-7.2	457	3.2	174	0.0	71	0.0	208	66
潜江市	719	2.3	422	2.2	176	0.0	73	0.0	124	68
随州市	415	-0.2	419	-7.9	174	0.0	59	0.0	111	50
咸宁市	589	10.9	445	13.5	183	0.0	89	0.0	143	91
恩施州	166	2.5	259	9.3	156	0.0	69	0.0	82	55
神农架林区	240	3.4	411	-5.5	170	0.0	70	0.0	88	135
总计	515	3.8	430	-0.2	164	-0.6	72	0.0	102	81

按可比价格计算, 2015 年全省万元国内生产总值用水量为 113 立方米、万元工业  
增加值用水量为 80 立方米。2015 年与 2014 年主要用水指标对照见表 12。

表 12 湖北省用水指标对照 水量单位: 立方米

年份	2014		2015	
人均用水量	496		515	
农田灌溉亩均用水量	431		430	
万元国内生产总值用水量	100( 当年价 )	119( 可比价 )	102( 当年价 )	113( 可比价 )
万元工业增加值用水量	70( 当年价 )	84( 可比价 )	81( 当年价 )	80( 可比价 )

注: 表中可比价以 2010 年为不变价年份。



## 2、农田灌溉用水效率

农田灌溉水有效利用系数是指某一时期灌入田间可被作物利用的水量与水源地灌溉取水总量的比值。它反映灌区渠系输水和田间用水状况，是衡量从水源取水到田间可被作物吸收利用构成中灌溉水利用程度的一个重要指标，综合反映了灌区灌溉工程状况、用水管理水平、灌溉技术水平。

根据《2015年湖北省农田灌溉水有效利用系数测算分析报告》，2015年湖北省农田灌溉水有效利用系数为0.4999。按灌区规模，大、中、小型灌区农田灌溉水有效利用系数分别为：大型灌区0.4879、中型灌区0.5002、小型灌区0.5364。与上年比较，全省及不同规模灌区的农田灌溉水有效利用系数均有提高。2015年与2014年大中小型灌区灌溉水有效利用系数见表13，2015年湖北省行政分区农田灌溉水有效利用系数见表14。

表 13 湖北省大中小型灌区灌溉水有效利用系数对照

灌区规模	灌溉水有效利用系数	
	2014 年	2015 年
大型	0.4811	0.4879
中型	0.4927	0.5002
小型	0.5303	0.5364
全省	0.4935	0.4999

表 14 2015年湖北省行政分区农田灌溉水有效利用系数

行政区划	2015 年农田灌溉水有效利用系数
武汉市	0.5215
黄石市	0.4994
十堰市	0.5133
宜昌市	0.4951
襄阳市	0.5088
鄂州市	0.5043
荆门市	0.5095
孝感市	0.5051
荆州市	0.4953
黄冈市	0.4959
咸宁市	0.4929
随州市	0.4947

行政区划	2015 年农田灌溉水有效利用系数
恩施州	0.5288
仙桃市	0.4900
潜江市	0.4900
天门市	0.4934
神农架林区	0.5370
湖北省	0.4999

## 五、水体水质

### (一)河流水质

2015 年湖北省水环境监测中心按照国家《地表水环境质量标准》(GB3838-2002), 对长江、汉江、淮河干流湖北段及省内 79 条中小河流的水质进行了监测评价。

2015 年全年期评价河长 9405.5 公里, 其中 I 类水河长 610.5 公里, 占 6.5%; II 类水河长 4761.7 公里, 占 50.6%; III 类水河长 2248.1 公里, 占 23.9%; 受污染的 IV 类水河长 476.0 公里, 占 5.1%; 污染较重的 V 类水河长 495.1 公里, 占 5.3%; 污染严重的劣 V 类水河长 814.1 公里, 占 8.6%。劣于 III 类水的河长占总评价河长的 19%。劣于 III 类的水体主要集中在城市河段和部分支流, 主要超标项目为氨氮、总磷、高锰酸盐指数等。

其中长江干流和汉江干流共评价 1767.2 公里, I 类水河长占 1.5%, II 类水河长占 54.5%, III 类水河长占 43.5%, 劣 V 类水河长占 0.5%。主要超标项目为氨氮。

中小河流全年期评价河长 7638.3 公里, 其中 I 类水河长 584.5 公里, 占 7.7%, II 类水河长 3798.8 公里, 占 49.7%, III 类水河长 1478.8 公里, 占 19.4%。受污染的 IV 类水河长 476.0 公里, 占 6.2%, 污染较重的 V 类水河长 495.1 公里, 占 6.5%, 污染严重的劣 V 类水河长 805.1 公里, 占 10.5%。2015 年劣于 III 类水河长 1776.2 公里, 占 23.3%。劣于 III 类的水体主要分布在清江、浠水、举水的城市江段, 以及广水河、沮河、沮漳河、四湖总干渠、漳水、沦河、涇水、潯水、府潯河、巴水、神定河、泗河、蛮河、竹皮河、通顺河、黄渠河、滚河、小清河、浏河、洩水、大富水、汉北河、华阳河等部分河段, 主要超标项目为氨氮、总磷、高锰酸盐指数。

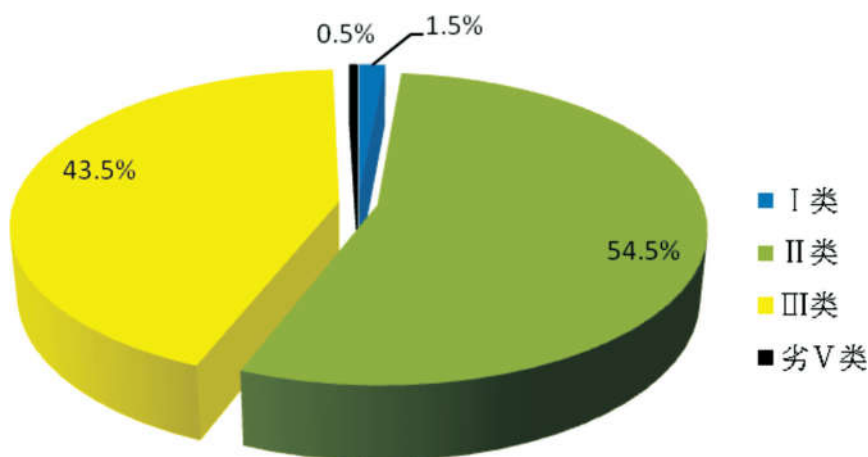


图6 湖北省长江、江汉干流水质类别构成图

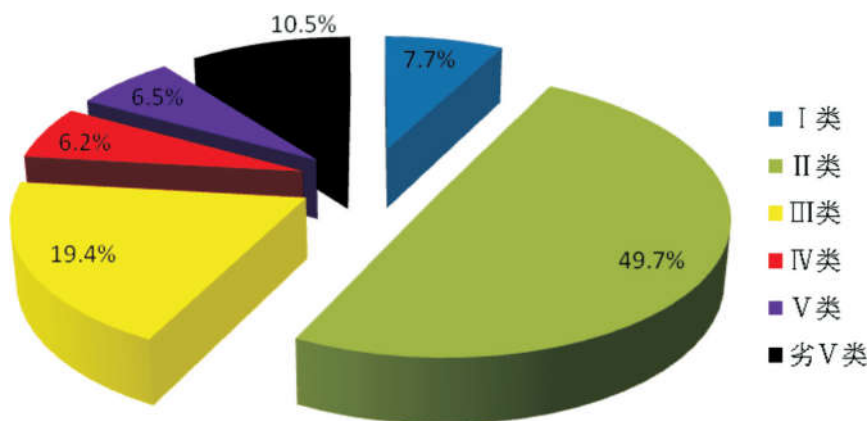


图7 湖北省中小河流水质类别构成图

## （二）湖泊水质

2015年监测评价湖泊29个，评价面积为1755.5平方公里；其中Ⅲ类水湖泊10个，为洪湖、梁子湖、斧头湖、龙感湖、汴汴湖、西凉湖、鲁湖、黄盖湖、严西湖、后官湖，评价面积为1126.3平方公里，占64.1%；Ⅳ类水湖泊6个，为涨渡湖、保安湖、密泉湖、后湖、磁湖、严东湖，评价面积为128.4平方公里，占7.3%；Ⅴ类水湖泊9个，为长湖、大冶湖、东湖、汤逊湖、三山湖、武山湖、大岩湖、墨水湖、沉湖，评价面积为437.2平方公里，占25.0%；劣Ⅴ类水湖泊4个，为网湖、南湖、沙湖、南太子湖，评价面积为63.6平方公里，占3.6%。湖泊主要超标项目为氨氮、总磷、高锰酸盐指数。

按营养状态评价，轻度富营养湖泊13个，评价面积1311.7平方公里，占74.7%；中度富营养湖泊16个，评价面积为443.8平方公里，占25.3%。

# HUBEI PROVINCE

## WATER RESOURCES BULLETIN

表 15 2015 年湖北省主要湖泊水质状况和营养状态

II 级 行政分区	湖泊名称	站点名称	水质类别		主要超标项目	营养化状态	
			2014 年	2015 年		2014 年	2015 年
武汉市	汤逊湖	汤逊湖	IV	V	总磷	中度富营养	中度富营养
武汉市	鲁湖	鲁湖	III	III		轻度富营养	中度富营养
武汉市	后官湖	后官湖	IV	III		轻度富营养	轻度富营养
武汉市	涨渡湖	涨渡湖	V	IV	总磷	中度富营养	中度富营养
武汉市	东湖	郭郑湖、庙湖、汤菱湖、磨山风景区、水果湖	IV	V	氨氮, 总磷	轻度富营养	中度富营养
武汉市	后湖	后湖	IV	IV	总磷	中度富营养	中度富营养
武汉市	严西湖	严西湖	III	III		轻度富营养	轻度富营养
武汉市	沉湖	沉湖	V	V	总磷	中度富营养	中度富营养
武汉市	严东湖	严东湖	IV	IV	总磷	轻度富营养	中度富营养
武汉市	南湖	南湖	劣 V	劣 V	氨氮, 高锰酸盐指数, 总磷	中度富营养	中度富营养
武汉市	墨水湖	墨水湖	V	V	氨氮, 总磷	中度富营养	中度富营养
武汉市	南太子湖	南太子湖	劣 V	劣 V	氨氮, 总磷	中度富营养	中度富营养
武汉市	沙湖	沙湖	劣 V	劣 V	氨氮, 总磷	中度富营养	中度富营养
黄石市	大冶湖	大冶、磊山	V	V	氨氮, 总磷	中度富营养	中度富营养
黄石市、鄂州市	保安湖	保安湖	IV	IV	总磷	轻度富营养	轻度富营养
黄石市	网湖	网湖	劣 V	劣 V	高锰酸盐指数, 总磷	中度富营养	中度富营养
黄石市	磁湖	磁湖	IV	IV	总磷	轻度富营养	中度富营养
荆州市	洪湖	施墩河口、大口中心河、茶坛岛、蓝田三期、官墩	IV	III		轻度富营养	轻度富营养
黄冈市	龙感湖	龙感湖	IV	III		中度富营养	中度富营养
黄冈市	武山湖	武山湖	V	V	氨氮, 高锰酸盐指数, 总磷	中度富营养	中度富营养
武汉市、鄂州市	梁子湖	梁子湖、梁子镇	III	III	总磷	轻度富营养	轻度富营养
黄石市、鄂州市	三山湖	三山湖	IV	V	总磷	轻度富营养	轻度富营养
孝感市	汈汊湖	汈汊湖	IV	III		轻度富营养	轻度富营养
荆州市、荆门市、潜江市	长湖	习家口、关沮口、后港	III	V	总磷, 氟化物	轻度富营养	轻度富营养
咸宁市、武汉市	斧头湖	斧头湖	III	III		中营养	轻度富营养
咸宁市	西凉湖	西凉湖	III	III		中营养	轻度富营养
咸宁市	黄盖湖	黄盖湖	III	III		中营养	轻度富营养
咸宁市	蜜泉湖	蜜泉湖	V	IV	总磷	轻度富营养	轻度富营养
咸宁市	大岩湖	大岩湖	IV	V	总磷	轻度富营养	轻度富营养

### (三)水库水质

2015 年监测评价水库 50 座,比上年增加大洪山、环潭、长顺、朝阳寺等 4 座水库;Ⅰ类水水库 5 座,占 10%;Ⅱ类水水库 23 座,占 46%;Ⅲ类水水库 20 座,占 40%;Ⅳ类水水库 2 座,占 4%,为解放山水库和白云湖水库,主要污染物为总磷。按营养状态评价,40 座水库为中营养;10 座水库为轻度富营养,分别是葛洲坝水库、大龙潭水库、白云湖水库、解放山水库、界牌水库、竹溪河水库、刘桥水库、熊河水库、羊子沟水库、环潭水库。

表 16 2015 年湖北省代表性水库水质状况和营养状态

Ⅱ级 行政分区	水库名称	站点名称	类型	水质类别		主要超 标项目	营养化状态		备注
				2014	2015		2014	2015	
武汉市	夏家寺水库	夏家寺	大型	Ⅱ	Ⅱ		中营养	中营养	原有
武汉市	梅店水库	梅店水库	大型	Ⅱ	Ⅱ		中营养	中营养	原有
武汉市	道观河水库	道观河	大型	Ⅱ	Ⅱ		中营养	中营养	原有
黄石市	富水水库	富水水库	大型	Ⅲ	Ⅲ		中营养	中营养	原有
黄石市	王英水库	王英水库	大型	Ⅱ	Ⅱ		中营养	中营养	原有
襄阳市	三道河水库	三道河	大型	Ⅱ	Ⅱ		中营养	中营养	原有
荆州市	浈水水库	大岩咀	大型	Ⅱ	Ⅱ		中营养	中营养	原有
宜昌市	葛洲坝水库	葛洲坝库首	大型	Ⅲ	Ⅲ		轻度富营养	轻度富营养	原有
宜昌市	西北口水库	西北口 水库首	大型	Ⅰ	Ⅰ		中营养	中营养	原有
宜昌市	隔河岩水库	隔河岩 水库库首	大型	Ⅰ	Ⅰ		中营养	中营养	原有
宜昌市	巩河水库	巩河水库首	大型	Ⅱ	Ⅱ		中营养	中营养	原有
十堰市	鄂坪水库	鄂坪水库	大型	Ⅱ	Ⅱ		中营养	中营养	原有
十堰市	黄龙滩水库	黄龙滩水库	大型	Ⅱ	Ⅱ		中营养	中营养	原有
黄冈市	金沙河水库	金沙河	大型	Ⅲ	Ⅲ		中营养	中营养	原有
黄冈市	浮桥河水库	浮桥河水库	大型	Ⅲ	Ⅲ		中营养	中营养	原有
黄冈市	白莲河水库	白莲河	大型	Ⅱ	Ⅱ		中营养	中营养	原有
黄冈市	垌坪水库	垌坪水库	大型	Ⅲ	Ⅲ		中营养	中营养	原有
荆门市	漳河水库	荆门二水厂	大型	Ⅰ	Ⅰ		中营养	中营养	原有
荆门市	惠亭山水库	惠亭山水库	大型	Ⅱ	Ⅱ		中营养	中营养	原有
咸宁市	陆水水库	陆水水库	大型	Ⅱ	Ⅲ		中营养	中营养	原有
咸宁市	青山水库	青山水库	大型	Ⅱ	Ⅱ		中营养	中营养	原有
咸宁市	南川水库	南川水库	大型	Ⅱ	Ⅱ		中营养	中营养	原有
咸宁市	三湖连江 水库	三湖连江 水库	大型	Ⅱ	Ⅲ		中营养	中营养	原有
武汉市	院基寺水库	院基寺	中型	Ⅱ	Ⅱ		中营养	中营养	原有

# HUBEI PROVINCE WATER RESOURCES BULLETIN

Ⅱ级 行政分区	水库名称	站点名称	类型	水质类别		主要超 标项目	营养化状态		备注
				2014	2015		2014	2015	
黄石市	蔡贤水库	蔡贤水库	中型	Ⅱ	Ⅲ		中营养	中营养	原有
黄石市	蔡贤水库	蔡贤水库	中型	Ⅱ	Ⅲ		中营养	中营养	原有
襄阳市	华阳河水库	华阳河水库	中型	Ⅲ	Ⅱ		轻度富营养	中营养	原有
襄阳市	刘桥水库	刘桥水库	中型	Ⅲ	Ⅲ		轻度富营养	轻度富营养	原有
襄阳市	北郊水库	北郊水库	中型	Ⅲ	Ⅲ		轻度富营养	中营养	原有
襄阳市	熊河水库	熊河水库	中型	Ⅳ	Ⅲ		轻度富营养	轻度富营养	原有
宜昌市	官庄水库	官庄	中型	Ⅰ	Ⅰ		中营养	中营养	原有
十堰市	竹溪河水库	竹溪河水库	中型	Ⅲ	Ⅲ		轻度富营养	轻度富营养	原有
十堰市	土门水库	土门水库	中型	Ⅲ	Ⅲ		轻度富营养	中营养	原有
孝感市	解放山水库	解放山	中型	Ⅳ	Ⅳ	总磷	中度富营养	轻度富营养	原有
孝感市	界牌水库	界牌	中型	Ⅲ	Ⅲ		轻度富营养	轻度富营养	原有
荆门市	高关水库	高关 1	中型	Ⅱ	Ⅱ		中营养	中营养	原有
荆门市	八字门水库	八字门水库	中型	Ⅱ	Ⅱ		中营养	中营养	原有
随州市	白云湖水库	白云湖	中型	Ⅳ	Ⅳ	总磷	轻度富营养	轻度富营养	原有
随州市	徐家河水库	徐家河	中型	Ⅱ	Ⅱ		中营养	中营养	原有
随州市	先觉庙水库	先觉庙	中型	Ⅱ	Ⅱ		中营养	中营养	原有
随州市	郑家河水库	郑家河	中型	Ⅲ	Ⅲ		轻度富营养	中营养	原有
随州市	大洪山水库	茅茨畈	中型		Ⅱ			中营养	新增
随州市	环潭水库	环潭	中型		Ⅲ			轻度富营养	新增
恩施自治州	长顺水库	长顺水库	中型		Ⅲ			中营养	新增
恩施自治州	朝阳寺水库	朝阳寺水库	中型		Ⅱ			中营养	新增
恩施市	大龙潭水库	大龙潭	中型	Ⅱ	Ⅱ		中营养	轻度富营养	原有
恩施市	龙洞水库	龙洞水库	中型	Ⅱ	Ⅲ		中营养	中营养	原有
武汉市	吴家寺水库	吴家寺	小型	Ⅱ	Ⅱ		中营养	中营养	原有
宜昌市	汤渡河水库	汤渡河 水库首	小型	Ⅱ	Ⅰ		中营养	中营养	原有
宜昌市	羊子沟水库	羊子沟	小型	Ⅲ	Ⅲ		轻度富营养	轻度富营养	原有
咸宁市	神农坪水库	神农坪水库	小型	Ⅱ	Ⅲ		中营养	中营养	原有

## (四)省界水体水质

2015 年监测评价省界水体断面 28 个,水质为Ⅰ类的有唐岩河孙家坝、仙河关防、郁江吊二岩 3 个省界断面;水质为Ⅱ类的有竹竿河赵家畈、堵河鄂坪、酉水卯洞等 16 个省界断面;水质为Ⅲ类的有倒水檀树岗、华阳河龙感湖、长江上巢、藕池河北横堤等 7 个省界断面;水质为Ⅳ类的有黄盖湖、黄渠河 2 个省界断面,主要超标项目为高锰酸盐指数和总磷。



表 17 2015 年湖北省省界水体水质状况

河流名称	测站名称	流向			全年期			备注
		流向关系	上游( 左岸 )省区	下游( 右岸 )省区	水质类别		主要超标项目	
					2014 年	2015 年		
竹竿河	赵家畈	上下游	湖北	河南	Ⅱ	Ⅱ		原有
长江干流	武穴大闸	左右岸	湖北	江西	Ⅱ	Ⅱ		原有
倒水	檀树岗	上下游	河南	湖北	Ⅱ	Ⅲ		原有
堵河	鄂坪	上下游	陕西	湖北	Ⅱ	Ⅱ		原有
汉江	白河	上下游	陕西	湖北	Ⅱ	Ⅱ		原有
洪港	洪港	上下游	江西	湖北	Ⅱ	Ⅱ		原有
虎渡河	黄山头	上下游	湖北	湖南	Ⅱ	Ⅲ		原有
华阳河	龙感湖	上下游	湖北	安徽	Ⅲ	Ⅲ		原有
黄盖湖	黄盖湖	左右岸	湖南	湖北	Ⅲ	Ⅳ	总磷	原有
黄渠河	黄渠河	上下游	河南	湖北	劣Ⅴ	Ⅳ	高锰酸盐指数	原有
夹河	上津	上下游	陕西	湖北	Ⅱ	Ⅱ		原有
界牌水库	界牌	上下游	河南	湖北	Ⅲ	Ⅲ		原有
淦水	江口	上下游	湖北	湖南	Ⅰ	Ⅱ		原有
梅子水	梅子水	上下游	湖北	重庆	Ⅱ	Ⅱ		原有
磨刀溪	建南	上下游	湖北	重庆	Ⅱ	Ⅱ		原有
藕池河	北横堤	上下游	湖北	湖南	Ⅲ	Ⅲ		原有
藕池河	渐明洲	上下游	湖北	湖南	Ⅱ	Ⅱ		原有
藕池河	芝麻坪	上下游	湖北	湖南	Ⅱ	Ⅱ		原有
松西河	杨家垱	上下游	湖北	湖南	Ⅱ	Ⅲ		原有
唐岩河	孙家坝	上下游	湖北	重庆	Ⅰ	Ⅰ		原有
滔河	梅家铺	上下游	湖北	河南	Ⅱ	Ⅱ		原有
浈水	沙溪坪	上下游	湖南	湖北	Ⅱ	Ⅱ		原有
仙河	关防	上下游	湖北	陕西	Ⅰ	Ⅰ		原有
小清河	齐岗	上下游	河南	湖北	劣Ⅴ	Ⅱ		原有
酉水	来凤	左右岸	湖南	湖北	Ⅱ	Ⅱ		原有
酉水	卯洞	上下游	湖北	重庆	Ⅱ	Ⅱ		原有
郁江	吊二岩	上下游	湖北	重庆	Ⅱ	Ⅰ		原有
长江	上巢	上下游	湖北	江西	Ⅲ	Ⅲ		原有

#### (五)水功能区水质达标状况

2015 年对 294 个水功能区进行了监测,其中有 19 个排污控制区未设定水质管理目

# HUBEI PROVINCE WATER RESOURCES BULLETIN

标,仅对 275 个水功能区进行达标评价。按全因子评价,水质达标的水功能区为 152 个,达标率 55.3%;按双因子(高锰酸盐指数和氨氮)评价,水质达标的水功能区为 224 个,达标率 81.5%。

表 18 2015 年湖北省重要江河湖泊水功能区水质达标状况

一级水功能区	二级水功能区	评价个数	全因子评价		双因子评价	
			达标个数	达标率(%)	达标个数	达标率(%)
保护区		40	23	57.5%	36	90.0%
保留区		122	57	46.7%	89	73.0%
缓冲区		24	15	62.5%	22	91.7%
开发利用区	饮用水源区	35	23	65.7%	31	88.6%
	工业用水区	19	14	73.7%	18	94.7%
	农业用水区	7	4	57.1%	6	85.7%
	景观娱乐用水区	8	5	62.5%	7	87.5%
	过渡区	20	11	55.0%	15	75.0%
总计		275	152	55.3%	224	81.5%

在监测的 294 个水功能区中,国家考核重要江河湖泊水功能区为 126 个,按双因子评价,水质达标的水功能区为 111 个,达标率 88.1%。

表 19 2015 年国家考核重要江河湖泊水功能区水质达标状况

一级水功能区	二级水功能区	评价个数	达标个数	达标率(%)
保护区		16	16	100.0%
保留区		43	33	76.7%
缓冲区		17	16	94.1%
开发利用区	饮用水源区	25	23	92.0%
	工业用水区	10	10	100.0%
	农业用水区	3	3	100.0%
	景观娱乐用水区	2	2	100.0%
	过渡区	10	8	80.0%
合计		126	111	88.1%

## (六)集中式饮用水水源地水质状况

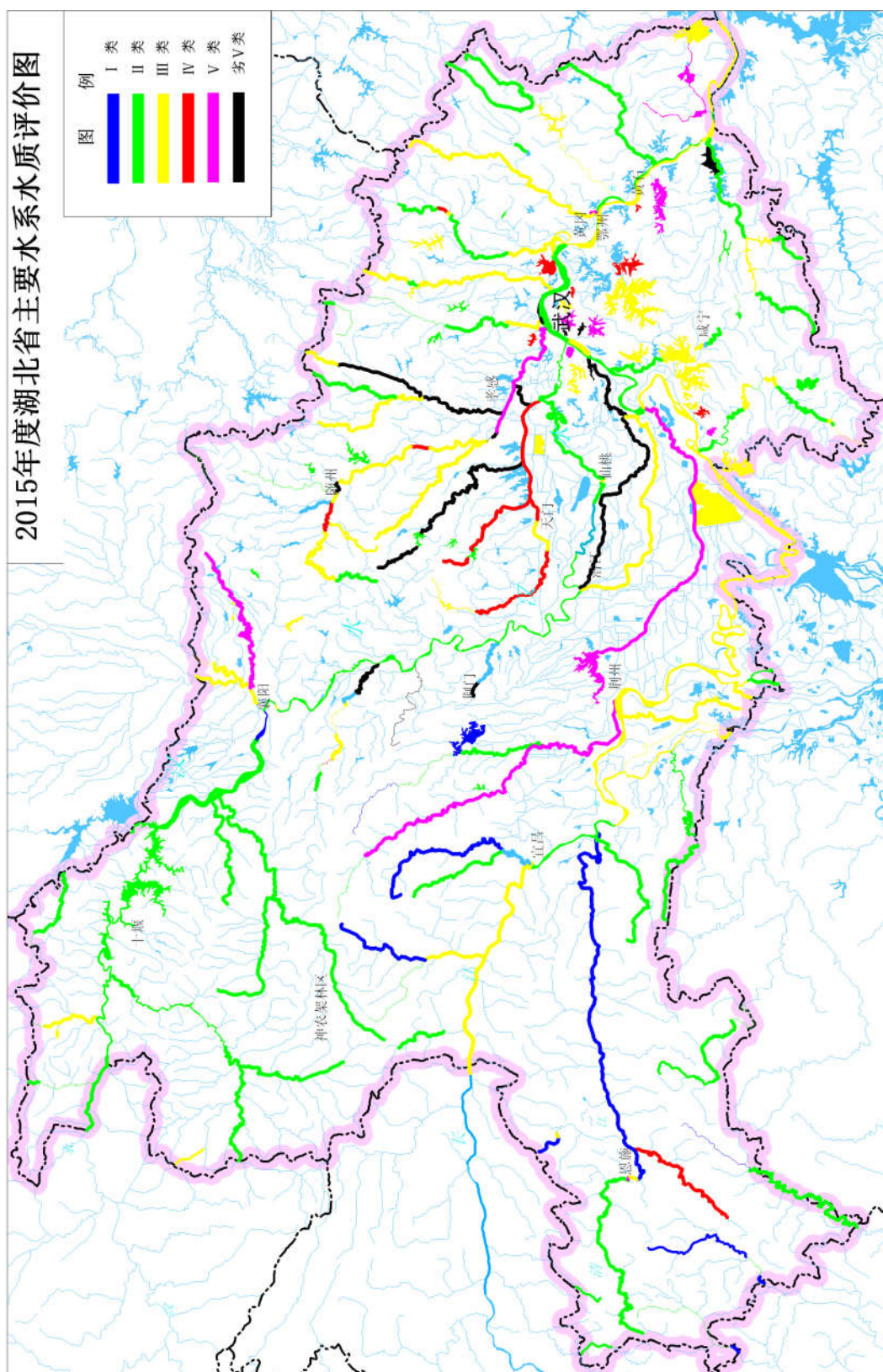
2015 年对 30 个重要的城市饮用水水源地进行了监测评价,合格率 100%的有 21 个,合格率在 90%-100%之间的有 6 个,合格率在 80%-90%之间的有 3 个。

表 20 2015 年湖北省城市饮用水水源地水质状况

Ⅱ级 行政分区	水源地名称	站点名称	2014 年	2015 年				备注
			合格率	全年监 测次数	全年合 格次数	合格率	主要超标 项目	
武汉市	武汉沌口水厂 水源地	沌口	75 %	12	11	91.7 %		原有
武汉市	江岸堤角水厂 水源地	堤角	91.67 %	12	12	100.0 %		原有
武汉市	武昌白沙洲水厂 水源地	白沙洲	100 %	12	12	100.0 %		原有
武汉市	武昌平湖门水厂 水源地	平湖门	100 %	12	12	100.0 %		原有
武汉市	青山余家头水厂 水源地	余家头	100 %	12	12	100.0 %		原有
武汉市	青山武钢港东 水厂水源地	港东	100 %	12	12	100.0 %		原有
武汉市	汉江宗关水厂宗 关水源地	宗关	100 %	12	11	91.7 %		原有
武汉市	汉阳区琴断口 水厂取水口	琴断口	100 %	12	12	100.0 %		原有
武汉市	武汉市东西湖 水厂	余家台	100 %	12	12	100.0 %		原有
黄石市	黄石黄石港 水源地	黄石港	100 %	12	12	100.0 %		原有
襄阳市	汉江樊城水源地	襄阳五水厂	100 %	12	12	100.0 %		原有
襄阳市	汉江襄城水源地	闸口	100 %	12	12	100.0 %		原有
襄阳市	汉江宜城水源地	宜城水厂	100 %	12	11	91.7 %		原有
荆州市	长江荆州城南 水源地	城南水厂	75 %	12	12	100.0 %		原有
荆州市	长江沙市 柳林洲水源地	柳林洲	66.67 %	12	11	91.7 %		原有
宜昌市	西北口水库 水源地	西北口水库	100 %	12	12	100.0 %		原有
宜昌市	官庄水库水源地	官庄	100 %	12	12	100.0 %		原有
十堰市	丹江口水库郧县 水源地	丹江口	100 %	12	12	100.0 %		原有
十堰市	十堰黄龙滩水库 水源地	黄龙滩	100 %	12	12	100.0 %		原有
孝感市	汉江汉川水源地	新沟(汉江)	75 %	12	10	83.3 %		原有
黄冈市	长江黄冈李家洲 水源地	李家洲	100 %	12	12	100.0 %		原有

# HUBEI PROVINCE WATER RESOURCES BULLETIN

II 级 行政分区	水源地名称	站点名称	2014 年	2015 年				备注
			合格率	全年监测次数	全年合格次数	合格率	主要超标项目	
鄂州市	鄂州自来水厂水源地	鄂城	100 %	12	12	100.0 %		原有
鄂州市	鄂州雨台山自来水厂	三江口	100 %	12	12	100.0 %		原有
荆门市	荆门漳河水库刘丰庙水源地	荆门二水厂	100 %	12	12	100.0 %		原有
仙桃市	仙桃自来水厂水源地	小寺垸	100 %	12	11	91.7 %		原有
天门市	汉江岳口自来水公司	岳口	91.67 %	12	10	83.3 %		原有
潜江市	汉江潜江泽口水源地	泽口	100 %	12	11	91.7 %		原有
随州市	随州先觉庙水库水源地	先觉庙	100 %	12	10	83.3 %		原有
咸宁市	咸宁淦河水源地	一号桥	100 %	12	12	100.0 %		原有
恩施市	恩施大龙潭水库水源地	大龙潭	100 %	12	12	100.0 %		原有



## 六、重要水事

2015年,全省水利部门认真贯彻落实中央、省委关于水利改革发展一系列决策部署,深入学习贯彻习近平总书记提出的“节水优先、空间均衡、系统治理、两手发力”重要治水思想,坚持生态优先、绿色发展,全面深化水利改革,圆满完成各项目标任务,为全省经济社会又好又快发展提供了坚强有力的水利支撑。

(一)五大发展理念谋划水利工作。省水利厅深入学习落实十八届五中全会精神,贯彻习近平总书记“节水优先、空间均衡、系统治理、两手发力”重要治水思想,牢固树立“创新、协调、绿色、开放、共享”发展理念,紧紧围绕省委、省政府实施“一元多层次”战略体系、“绿色决定生死、市场决定取舍、民生决定目的”的“三维”纲要,坚持生态优先、绿色发展,科学编制“十三五”水利规划,加快推进水利强省建设,全力为建设“五个湖北”和“建成支点、走在前列”提供坚实的水利支撑。

(二)防汛抗旱减灾有力有效。2015年,全省各地水利部门强化工作责任,调度水库安全调泄洪水30亿立方米,泵站累计排水140亿立方米,保护了14座城市、313万亩耕地免受渍淹,抗旱灌溉农田186万亩,防汛抗旱减灾效益达88亿元。重大水利工程加快推进,鄂北地区水资源配置工程正式全面开工,并作为全国172项重大水利工程中2015年投资额度最大工程,入选“2015全国有影响力十大水利工程”,评为“湖北经济十件大事”之一。荆江大堤整治工程、洪湖东分块蓄洪工程、杜家台分蓄洪区蓄滞洪工程和安全建设工程、碾盘山水利水电枢纽工程、神农溪引江补汉工程等重大水利工程前期工作均取得明显成效。

(三)水利改革工作向纵深发展。扎实推进创新水生态文明建设模式、建立河湖长制等方面的改革,抓紧抓实水生态文明城市建设、小型水利工程管理体制改革、农业水价综合改革、水权改革等国家级试点工作,以及水利项目审批权限下放、省市分级稽查、水利综合执法等省级水利改革试点工作。夷陵区包“产”到户打破农村用水“大锅饭”,被《中国水利报》评为“2015全国基层治水十大经验”之一。

(四)最严格水资源管理常抓不懈。国家水资源监控能力建设项目(一期)建设任务全部完成,成为首批通过国家技术评估的省份。省、市、县三级水资源管理指标体系全



面建立。开展随州市、恩施市、沙市区、竹溪县、谷城县、红安县、漳河流域最严格水资源管理制度示范建设验收工作,推广示范经验。组织完成了全省 17 个市州 2014 年度实行最严格水资源管理制度情况的考核。在 32 个大型灌区和部分重点中型灌区取水口建设 143 个水位流量实时在线监测设备,首次实现对农业用水的监控;在 40 个市界河流断面建设水位流量实时监测站,实现重要河流断面流量的实时监控;对 15 个水质实验室设备进行改造,满足了对全省所有省级水功能区监测实现全覆盖的监测能力需要。我省 2014 年度实行最严格水资源管理制度工作获得国家考核组高度评价。我省加快实施最严格水资源管理制度试点顺利通过水利部、省人民政府验收。

(五)水生态文明建设持续加强。咸宁市、鄂州市、襄阳市、潜江市、武汉市等 5 个国家级水生态文明城市建设试点工作积极推进,13 个省级首批水生态文明建设试点县(市、区)工作全面启动。制定了《湖北省重要饮用水水源地安全保障规划》,宜昌黄柏河水源地、夷陵官庄水源地等水源地安全达标建设稳步推进。公布了《2014 年湖北省湖泊保护与管理白皮书》。编制了《湖北省湖泊保护总体规划》、《湖北省湖泊水利综合治理规划》和全省 30 平方公里以上单个湖泊的水利治理规划。启动了湖泊保护范围划定工作。建成了湖泊卫星遥感监测系统,定期发布监测月报。省、市、县三级政府层层签订责任状,报请省政府批准印发了《湖北省湖泊保护行政首长年度目标考核办法(试行)》。全年治理水土流失面积 2190 平方公里,共审批水土保持方案 1008 个,对 172 余个生产建设项目进行了水土保持设施验收,全面开展了水土保持生态环境动态监测。新增农村水电装机容量 27.6 万千瓦,完成 303 座农村水电增效扩容改造项目,改造装机容量 54.4 万千瓦。指导创建了 2 个国家级水利风景区。

(六)节水型社会建设走向深入。“湖北省节约用水办公室”挂牌,并在省水利学会成立省节约用水专业委员会。加强计划用水管理,联合省政府机关事务管理局,开展公共机构节水型创建,在去年确定 62 家的基础上,今年又评定了 77 家节水型公共机构。随州、天门、孝昌、十堰茅箭区等 4 个省级节水型社会建设试点通过省水利厅验收。修订全省用水定额,已上报省政府,即将发布。省水利厅按照《水利部办公厅关于加强农业取水许可管理的通知》要求和《湖北省取水许可和水资源费征收管理办法》(省政府 387 号令)有关规定,制定出台《全省推进农业取水许可管理工作实施方案》,全面推进全省农业取水许可管理工作。

(七)全国水权试点工作扎实推进。开展水流产权确权调研,为全国编制水流产权确权试点方案提供实践支撑。宜都市农村集体水权确权试点工作进展顺利,进一步摸清全市农村集体经济组织的堰塘中水资源量以及水资源开发利用现状,建立台帐;出台农村集体水权确权登记的有关制度办法,并对全市农村集体经济组织修建的堰塘中水资源使用权进行确权登记,将“农村集体水权”的各项权能逐步落实到位,试点阶段做法在全国水权试点座谈会作交流发言。水利部调研组到我省开展水流产权确权调研,认为我省水权确权积极创新,积累了宝贵的经验,具有较好的借鉴意义,为水流产权确权提供了一种新模式。

(八)民生水利建设扎实推进。争取中央下达我省农村饮水安全工程两批投资计划共20.62亿元,第一批计划已全部完成,解决了349.79万农村居民和62.93万学校师生饮水安全问题;第二批水质监测项目当前投资完成率为92.92%。102个县(市、区)均成立了农村饮水安全专管机构,有88个出台了工程运行管理办法,79个落实了维修养护资金。安排蔡甸区桐山灌区改造、嘉鱼县渗子湖灌区改造、监利一弓堤灌区改造、汉北河(汉川段)综合治理二期等水利血防工程年度中央投资3026万元。新增一般小(2)型病险水库加固主体完工958座,完成投资7.5亿元。截止到年底,全省列入一般小(2)型病险水库加固规划的1514座水库项目已全部完成主体工程建设,累计完成投资,21.1亿元。全省新建和续建小水电代燃料项目32个,装机容量9.8万千瓦,实现代燃料户8万户,项目总投资规模10.2亿元,其中,当年争取中央投资1.2亿元。完成22个水电新农村电气化县56座电站项目建设,完成投资66.8亿元,其中,中央投资4650万元。

(九)依法治水力度不断加大。湖北省实施《中华人民共和国水土保持法》办法和《湖北省取水许可和水资源费征收管理办法》颁布实施,调整、下放2项省级许可事项,保留9项省级许可项目,取消2项非行政许可。组织开展水行政审批中介服务机构信息登记工作,建立省级水行政审批中介服务机构信息库。完成省水利厅网上审批平台建设,基本实现网上受理、网上审批。举办省级水行政权力阳光运行系统试点,规范权力运行行为。研究出台湖北省水利综合执法示范单位验收办法和评分标准。开展《湖北省湖泊保护条例》执法检查 and 专题询问,开展全省性安全生产检查督办活动6批次,排查整改一般安全隐患971处,实现全年安全生产“零事故、零伤亡”。加强协调联动,完成51个水利项目的自主稽查。开展汛前水工程执法检查、水土保持专项执法检查、丹

江口打非治违行动“回头看”、重点水事违法案件督办等执法活动,实现了长江、汉江河道采砂秩序总体可控。

(十)知水节水护水亲水教育得到加强。进一步加强水情宣传和舆论监督,完善公众参与机制。在“世界水日”“中国水周”“城市节约用水宣传周”期间,省水利厅、省住建厅组织全省开展了节水进企业、进校园、进社区等宣传教育活动。2015年,省水利厅授予武汉市二十三中为湖北首个省级水情教育基地,并对鄂州全国节水教育基地和武汉市节水科技馆中小学生节水教育实践基地改造进行补助。全省各地大力推动农民用水合作组织建设,提高了农村用水、节水和管水水平,全省16家农民用水合作社被评为国家级示范社。2015年10月,省厅联合省水利学会,在武汉举办了首届生态文明与节水高峰论坛,中国水利学会理事长胡四一出席并作学术报告,专家代表围绕节水管理展开研讨。论坛成功举办,推进湖北节水型社会和生态文明建设。省水利厅、共青团湖北省委联合成立湖泊保护志愿服务总队,并开展湖泊保护主题宣传作品公开征集和湖北青年志愿公益项目交流推介会“爱我千湖”湖泊保护专场活动,推动全社会形成爱湖、护湖、惜湖、美湖的氛围。