

## 一、综述

2014年,全省平均降水量为1130.7毫米,折合降水总量2102.0148亿立方米,比常年偏少4.2%。地表水资源量885.89亿立方米,地下水资源量282.01亿立方米,地表水资源与地下水资源间的不重复计算量为28.41亿立方米,水资源总量为914.30亿立方米,比常年偏少11.7%。

全省入境水量6698.74亿立方米,比常年偏多4.8%;全省出境水量7416.72亿立方米,比常年偏多1.5%。

全省共统计71座大型水库和264座中型水库年末蓄水总量为419.27亿立方米,比2014年年初蓄水总量增加154.67亿立方米;全省13个典型湖泊年末蓄水总量为22.21亿立方米,比年初蓄水总量减少0.31亿立方米。

全省总供水量和总用水量均为288.34亿立方米。在供水量中,地表水源供水量279.10亿立方米,占总供水量的96.8%;地下水源供水量9.24亿立方米,占总供水量的3.2%。

在全省总用水量中,农业用水150.76亿立方米,占52.3%;工业用水90.16亿立方米,占31.3%;生活用水47.41亿立方米,占16.4%。总用水消耗量127.78亿立方米,耗水率为44.3%。全省万元国内生产总值(当年价)用水量100立方米,万元工业增加值用水量为70立方米,按可比价计算,万元国内生产总值用水量比上年减少9.2%,万元工业增加值用水量比上年减少7.7%。

2014年度对长江、汉江干流湖北段及省内79条中小河流的水质进行了监测评价,评价河长9405.5公里,劣于Ⅲ类水的河长占评价河长的22.7%。主要污染河流为香溪河、广水河、沮河、沮漳河、四湖总干渠、沦河、沮水、澧水、府澧河、神定河、泗河、蛮河、竹皮河、通顺河、清河、黄渠河、滚河、淝河、洩水、大富水、汉北河、华阳河等,主要超标项目为氨氮、总磷、高锰酸盐指数等。

2014年度对275个水功能区进行达标评价,其中国家考核重要江河湖泊水功能区126个。按双因子达标评价,275个水功能区中有218个达标,达标率为79.3%;126个国家考核重要江河湖泊水功能区中有107个达标,达标率为84.9%。

## 二、水资源量

### (一)降水量

2014 年全省平均降水量 1130.7 毫米,折合降水总量 2102.0148 亿立方米,比上年值增加 9.1%,比常年值偏少 4.2%,为平水年份,2014 年全省年降水量等值线图和距平图见图 1、图 2。

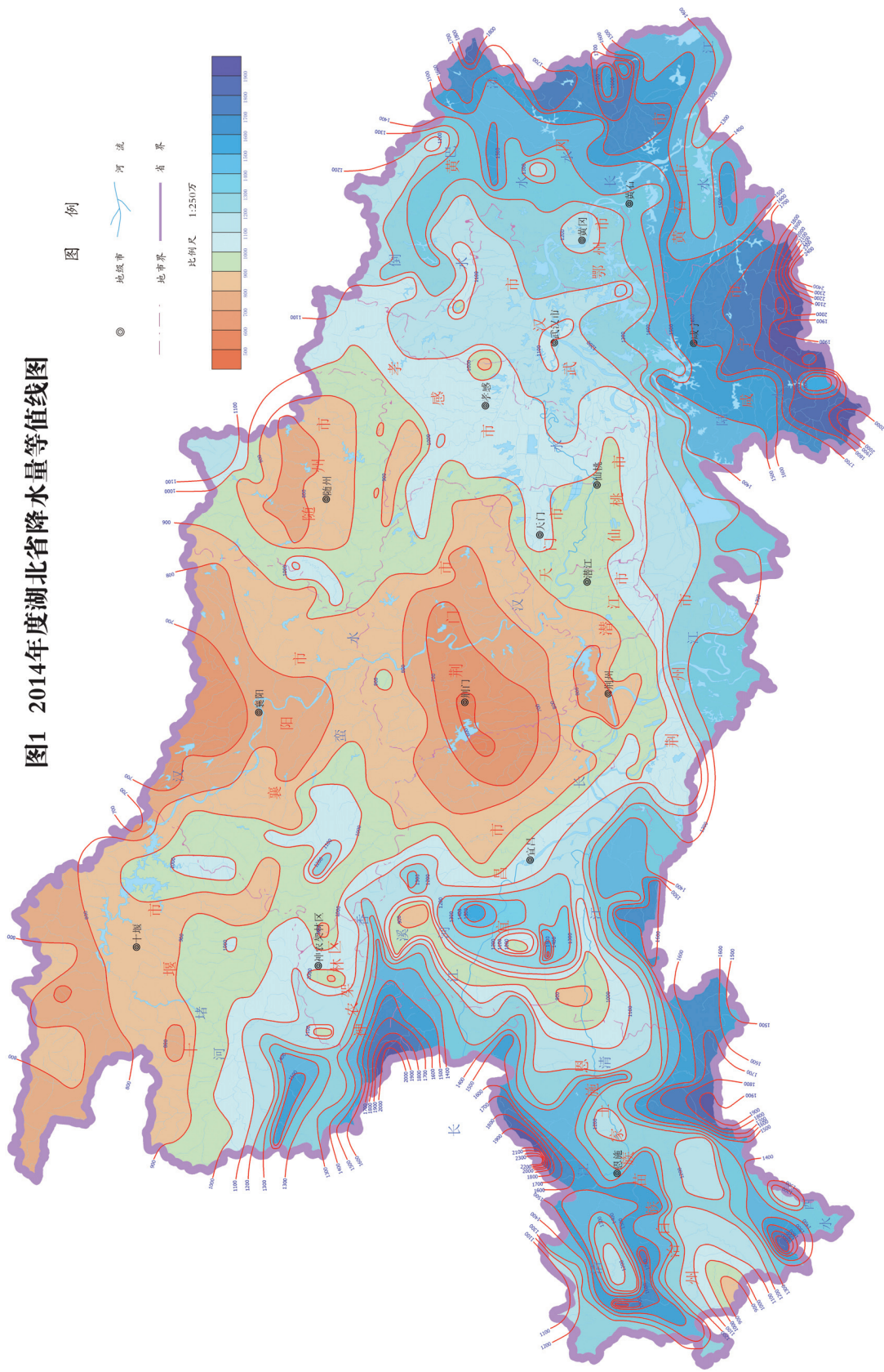
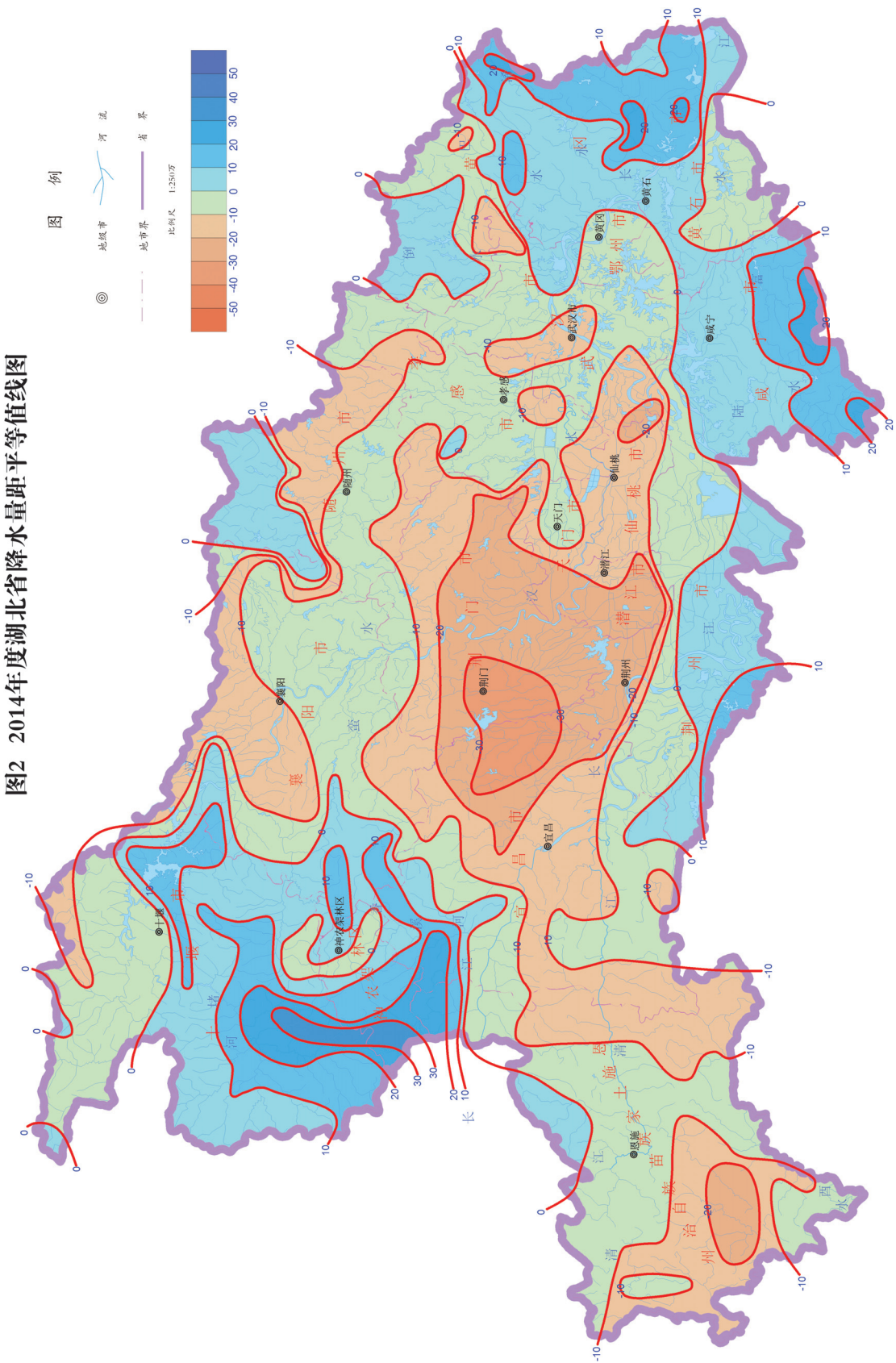


图1 2014年度湖北省降水量等值线图



全省 17 个市州 2014 年年降水量与常年值比较,除神农架林区、咸宁市、十堰市、黄冈市比常年有所增加外,其余各市州均为减少,减少幅度最大的是荆门市,比常年偏少 20.7%,其次是潜江市,比常年偏少 15.3%。2014 年全省行政分区降水量成果见图 3 和表 1。

表 1 2014 年湖北省行政分区降水量

Ⅱ 级行政分区	年降水量 (mm)	与上年比较 (±%)	与多年平均比较 (±%)	丰枯等级
武汉市	1161.4	-1.7	-6.6	平
黄石市	1446.1	36.8	-0.2	平
襄阳市	857.5	17.1	-5.2	平
荆州市	1154.0	-1.8	-2.2	平
宜昌市	1101.4	-4.9	-9.7	偏枯
十堰市	950.8	26.9	7.0	偏丰
孝感市	1027.4	6.0	-7.6	偏枯
黄冈市	1396.5	21.2	4.8	平
鄂州市	1248.3	15.6	-5.7	平
荆门市	791.8	-11.5	-20.7	枯
仙桃市	1018.8	-17.6	-13.3	偏枯
天门市	950.0	-16.5	-13.4	偏枯
潜江市	948.6	-23.4	-15.3	偏枯
随州市	906.7	23.9	-7.7	偏枯
咸宁市	1677.1	32.5	10.1	偏丰
恩施自治州	1375.8	4.2	-10.9	偏枯
神农架林区	1300.4	30.7	16.5	偏丰
全省	1130.7	9.1	-4.2	平

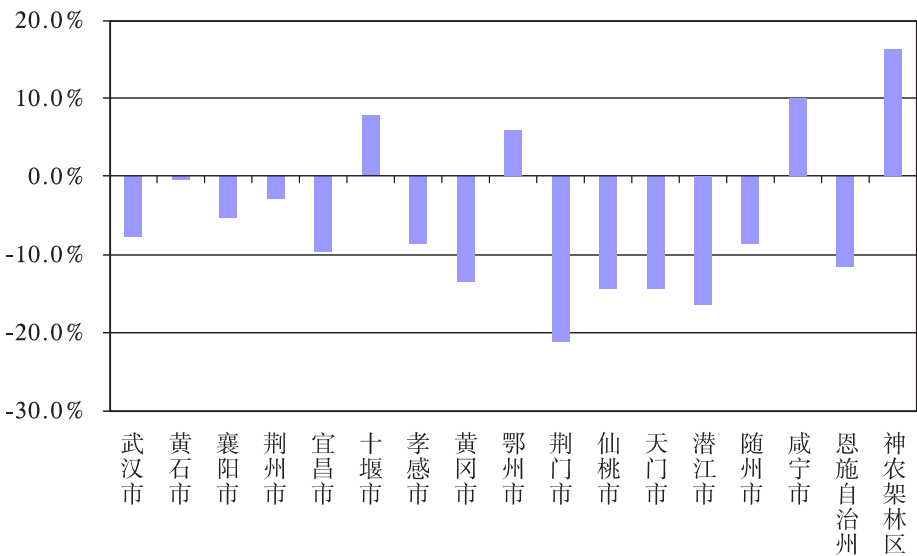


图 3 2014 年湖北省各行政区降水量与常年比较

(二)地表水资源量

地表水资源量指河流、湖泊等地表水体的动态水量，即天然河川径流量。2014 年全省地表水资源量 885.89 亿立方米，比 2013 年增加 17.1%，比常年值偏少 12.0%。全省 17 个市州地表水资源量与常年值比较，除咸宁市、神农架林区、黄冈市比常年增加，十堰市、黄石市和荆州市与常年基本持平外，其余各市州均比常年偏少，其中以荆门市偏少为最多，比常年偏少达 50.8%，其次为天门市，比常年偏少 40.9%。全省各市州 2014 年地表水资源量与上年、常年比较见表 2。

表 2 2014 年湖北省行政分区地表水资源量

Ⅱ级行政分区	地表水资源量( 亿立方米 )	与上年比较( ± % )	与多年平均比较( ± % )
武汉市	38.07	5.0	-13.8
黄石市	34.38	53.6	-0.8
襄阳市	45.87	29.6	-21.9
荆州市	64.36	-0.3	-0.6
宜昌市	99.48	-1.6	-27.6
十堰市	83.93	47.1	0.0
孝感市	27.81	16.5	-24.3
黄冈市	114.63	30.5	1.8
鄂州市	9.52	29.5	-6.1
荆门市	20.06	-35.5	-50.8
仙桃市	9.26	-17.0	-10.9

Ⅱ级行政分区	地表水资源量(亿立方米)	与上年比较(±%)	与多年平均比较(±%)
天门市	5.99	-40.7	-40.9
潜江市	5.62	-31.5	-24.0
随州市	23.68	105.6	-18.2
咸宁市	92.96	41.4	16.0
恩施自治州	186.98	11.1	-16.6
神农架林区	23.29	59.0	9.4
全省	885.89	17.1	-12.0

2014年全省入境水量6698.74亿立方米,比上年增加14.4%,比常年偏多4.8%,其中长江干流入境水量为4478亿立方米,汉江水系入境为218.22亿立方米,洞庭湖水系入境为1991亿立方米,富水、倒水等五条中小河流入境水量为11.52亿立方米。

全省出境水量为7416.72亿立方米,比上年增加13.9%,比常年偏多1.5%。其中长江干流出境7399亿立方米,淮河水系出境3.17亿立方米,华阳河水系出境14.55亿立方米。

表3 2014年湖北省入出境水量 亿立方米

河流水系	入 境		
	上游省市	下游省市	入境水量
长江干流	重庆	湖北	4478
洞庭湖水系	湖南	湖北	1991
汉江干流	陕西	湖北	188.04
丹江水系	河南	湖北	7.45
唐白河水系	河南	湖北	10.93
堵河南江	陕西	湖北	10.66
天河	陕西	湖北	0.65
小清河等	河南	湖北	0.49
富水水系	江西	湖北	3.47
黄盖湖水系	湖南	湖北	7.10
澧水	河南	湖北	0.08
倒水	河南	湖北	0.59
举水	河南	湖北	0.28
入境合计	6698.74		
河流水系	出 境		
	上游省市	下游省市	出境水量
淮河	湖北	河南	3.17
长江干流	湖北	安徽、江西	7399
华阳河水系	湖北	安徽	14.55
出境合计	7416.72		

### (三)地下水资源量

地下水资源量指降水、地表水体(河道、湖库、渠系和渠灌田间)入渗补给地下含水层的动态水量。山丘区地下水资源量采用排泄量法计算,平原区地下水资源量采用补给量法计算。在确定各市州的地下水资源量时,扣除了山丘区与平原区之间的重复计算量。

2014 年全省地下水资源量 282.01 亿立方米,比 2013 年增加 12.2%,比常年偏少 2.6%,其中平原区地下水资源量 65.94 亿立方米,山丘区地下水资源量 218.06 亿立方米,山丘区与平原区地下水重复计算量为 1.99 亿立方米。各市州地下水资源量见表 4。

### (四)水资源总量

水资源总量指评价区内当地降水形成的地表、地下产水总量,由地表水资源量加地下水与地表水资源不重复量而得。

2014 年全省地表水资源量 885.89 亿立方米,地下水资源量 282.01 亿立方米,地表水资源与地下水资源间不重复计算量为 28.41 亿立方米。全省水资源总量为 914.30 亿立方米,比上年增加 15.7%,比常年偏少 11.7%。全省产水总量占降水总量的 43.5%,平均每平方公里产水量为 49.2 万立方米。2014 年全省人均水资源总量 1572 立方米,亩均水资源总量 1685 立方米,均高于 2013 年人均水资源总量 1363 立方米,亩均水资源总量 1471 立方米, 2014 年全省各市州水资源总量见表 4。

表 4 2014 年湖北省行政分区总水资源量

Ⅱ级行政分区	年降水量 (亿立方米)	地表 水资源量 (亿立方米)	地下 水资源量 (亿立方米)	总水 资源量(亿立 方米)	产水模数 (万立方米/ 平方公里)	亩均 (立方米)	人均 (立方米)
武汉市	99.04	38.07	10.84	41.23	48.3	1389	399
黄石市	65.84	34.38	7.63	35.42	77.8	2646	1446
襄阳市	169.07	45.87	22.09	50.08	25.4	739	894
荆州市	162.24	64.36	17.83	70.22	49.9	711	1222
宜昌市	235.01	99.48	44.18	100.23	47.0	2495	2442
十堰市	224.76	83.93	29.18	83.93	35.5	3187	2488
孝感市	91.46	27.81	7.78	29.12	32.7	725	599
黄冈市	243.53	114.63	28.26	117.16	67.2	2269	1871
鄂州市	19.98	9.52	1.74	10.96	68.5	1784	1036
荆门市	97.64	20.06	11.25	21.23	17.2	522	735

Ⅱ级 行政分区	年降水量 (亿立方米)	地表 水资源量 (亿立方米)	地下 水资源量 (亿立方米)	总水 资源量(亿立 方米)	产水模数 (万立方米/ 平方公里)	亩均 (立方米)	人均 (立方米)
仙桃市	25.83	9.26	3.08	11.06	43.6	775	949
天门市	24.88	5.99	3.37	7.54	28.8	456	584
潜江市	18.96	5.62	1.64	7.08	35.4	655	742
随州市	87.28	23.68	3.31	23.68	24.6	1120	1084
咸宁市	165.16	92.96	19.33	95.09	96.6	3775	3820
恩施自治州	329.4	186.98	61.68	186.98	78.1	4770	5636
神农架林区	41.94	23.29	8.82	23.29	72.2	25795	30369
全省	2102.02	885.89	282.01	914.30	49.2	1685	1572

### 三、蓄水动态

#### (一)大中型水库蓄水动态

2014 年全省共统计大中型水库 335 座,其中大型水库 71 座,中型水库 264 座,与 2013 年相比新增统计 1 座大型水库,为十堰市龙背湾水库。

全省年末大中型水库蓄水总量为 419.27 亿立方米,比年初蓄水总量增加 154.67 亿立方米,增加幅度为 58.5%。其中大型水库当年末蓄水量为 388.69 亿立方米,中型水库当年末蓄水量为 30.58 亿立方米。

表 5 2014 年湖北省行政分区水库蓄水量

Ⅱ级 行政区名	大型水库		中型水库		合计		
	水库座数 (座)	年末蓄水 总量 (亿立方米)	水库座数 (座)	年末蓄水 总量 (亿立方米)	水库座数 (座)	年末蓄水 总量 (亿立方米)	与年初 蓄水比较 (亿立方米)
武汉市	3	3.25	6	0.79	9	4.04	0.34
黄石市	2	11.02	6	0.51	8	11.53	3.20
襄阳市	14	13.69	60	5.25	74	18.94	5.32
荆州市	2	4.10	6	0.56	8	4.66	0.74
宜昌市	5	35.97	26	3.86	31	39.83	4.36
十堰市	9	232.05	20	2.39	29	234.44	124.89
孝感市	2	0.60	15	1.74	17	2.34	0.58

Ⅱ级行政区名	大型水库		中型水库		合计		
	水库座数 (座)	年末蓄水 总量 (亿立方米)	水库座数 (座)	年末蓄水 总量 (亿立方米)	水库座数 (座)	年末蓄水 总量 (亿立方米)	与年初 蓄水比较 (亿立方米)
黄冈市	12	13.96	37	5.03	49	18.99	3.08
鄂州市			1	0.05	1	0.05	0.03
荆门市	6	12.85	29	1.22	35	14.07	-0.10
随州市	8	5.69	21	1.89	29	7.58	2.22
咸宁市	4	8.85	18	1.69	22	10.54	2.73
恩施自治州	4	46.66	18	5.39	22	52.05	7.15
神农架林区			1	0.21	1	0.21	0.13
湖北省	71	388.69	264	30.58	335	419.27	154.67

备注:2014年新增统计十堰市龙背湾水库。

(二)典型湖泊蓄水动态

2014年全省13个典型湖泊年末蓄水总量为22.21亿立方米,比年初蓄水总量减少0.31亿立方米,减少幅度为1.38%,见表6。

表6 2014年湖北省主要湖泊蓄水量

湖泊	湖泊分布涉及Ⅱ级行政区	年初蓄水总量 (亿立方米)	年末蓄水总量 (亿立方米)	蓄水变量 (亿立方米)
鲁湖	武汉市	0.54	0.54	0.00
汤逊湖	武汉市	0.66	0.80	0.14
大冶湖	黄石市	0.60	0.77	0.17
张家湖	黄石市	0.26	0.25	-0.01
保安湖	黄石市、鄂州市	0.85	0.84	-0.01
长湖	荆门市、荆州市、潜江市	3.44	3.56	0.12
洪湖	荆州市	4.79	4.82	0.03
武山湖	黄冈市	0.30	0.30	0.00
梁子湖	鄂州市、武汉市	8.90	8.14	-0.76
三山湖	鄂州市、黄石市	0.34	0.25	-0.09
鸭儿湖	鄂州市	0.33	0.31	-0.02
西凉湖	咸宁市	0.52	0.62	0.10
斧头湖	咸宁市、武汉市	0.99	1.01	0.02
合计		22.52	22.21	-0.31

## 四、水资源开发利用

### (一) 供水量

供水量指各种水源工程为用户提供的包括输水损失在内的水量。按水源类型分地表水源、地下水源和其它水源统计。

2014 年全省总供水量 288.34 亿立方米,其中地表水源供水量 279.10 亿立方米,占总供水量的 96.8%,地下水源供水量 9.24 亿立方米,占总供水量的 3.2%。与 2013 年比较,总供水量减少 3.46 亿立方米,其中地表水源供水减少 3.53 亿立方米,地下水源供水增加 0.07 亿立方米。各市州 2014 年供水量见表 7。

地表水源供水量中,蓄水工程供水量占 37.4%,引水工程供水量占 23.4%,提水工程供水量占 39.1%,由淮河流域调入长江流域水量占 0.1%;在地下水供水量中,浅层地下水供水量占 84.8%,深层承压水供水量占 15.2%。

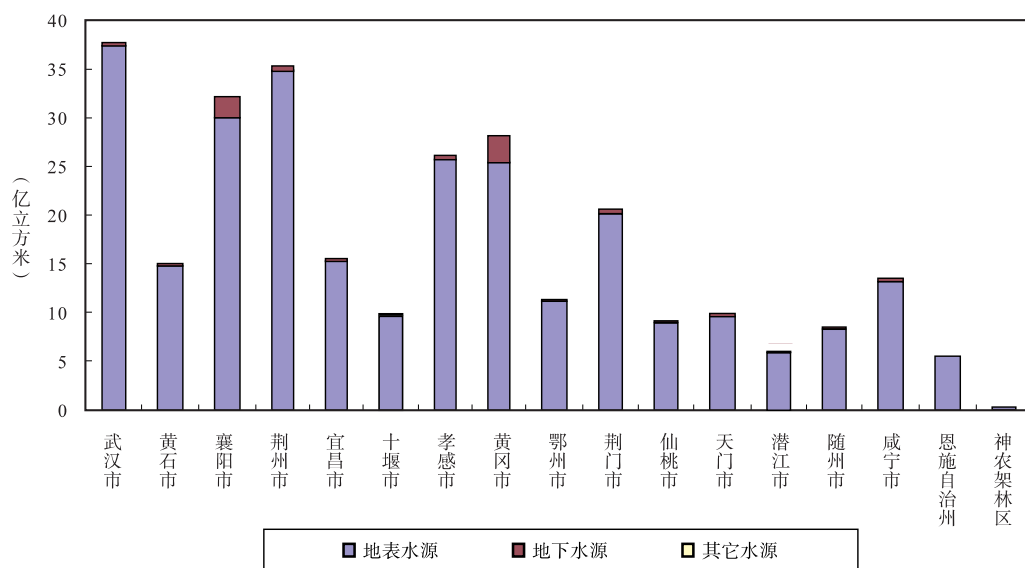


图 4 2014 年湖北省行政分区供水量对比图

表 7 2014 年湖北省行政分区供水量 水量单位:亿立方米

II 级行政分区	供水量				
	地表	地下	其它	总供水量	
				当年值	与上年比较(±%)
武汉市	36.99	0.39	0	37.38	-2.5
黄石市	15.26	0.32	0	15.57	3.4
襄阳市	30.07	2.20	0	32.27	-5.8
荆州市	34.44	0.76	0	35.19	-7.5
宜昌市	15.63	0.42	0	16.05	7.4
十堰市	9.57	0.06	0	9.63	11.7
孝感市	26.43	0.70	0	27.13	-11.6
黄冈市	25.74	2.64	0	28.38	-1.9
鄂州市	12.16	0.10	0	12.26	0.2
荆门市	20.27	0.57	0	20.84	14.2
仙桃市	8.89	0.30	0	9.19	0.4
天门市	9.68	0.20	0	9.88	-0.6
潜江市	6.66	0.05	0	6.71	12.8
随州市	8.96	0.11	0	9.08	7.4
咸宁市	12.80	0.42	0	13.21	-2.3
恩施自治州	5.38	0.00	0	5.38	2.5
神农架林区	0.15	0.02	0	0.18	6.3
全省	279.10	9.24	0	288.34	-1.2

## (二)用水量

用水量指分配给用户的、包括输水损失在内的水量,按照老口径、新口径分别统计。老口径按农业、工业、生活共三大类用户统计,其中,农业用水包括农田灌溉用水和农牧渔用水;生活用水包括城镇居民、城镇公共、农村居民及牲畜用水;工业用水为取用的新水量,不包括企业内部的重复利用量。新口径按用户特性分为生产用水、生活用水和生态环境用水三大类,其中生产用水再划分为第一产业用水、第二产业用水、第三产业用水。

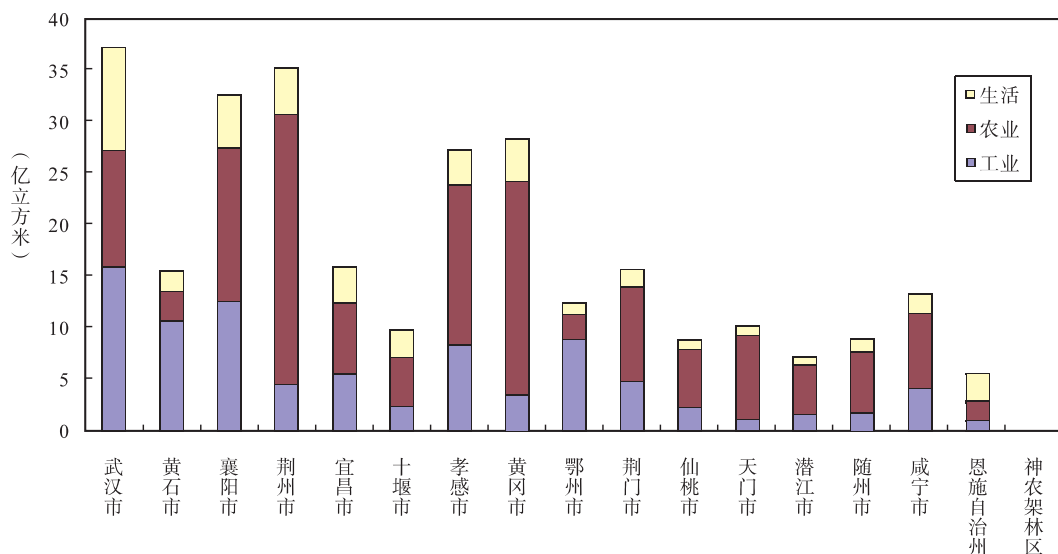


图5 2014年湖北省行政分区用水量分布图

2014年全省总用水量288.34亿立方米，比上年下降1.2%、减少3.46亿立方米。2014年各市州用水量见表8。

按老口径统计，农业用水150.76亿立方米，占52.3%；工业用水90.16亿立方米，占31.3%；生活用水47.41亿立方米，占16.4%。工业用水中，一般工业用水50.76亿立方米，直冷式火电用水38.33亿立方米，循环式火电用水1.07亿立方米。与上年比较，农业用水减少2.20亿立方米，工业用水减少2.27亿立方米，生活用水增加1.00亿立方米。

按新口径统计，生产用水量261.50亿立方米，占90.7%；生活用水26.21亿立方米，占9.1%；生态用水0.63亿立方米，占0.2%。与上年比较，生产用水减少4.05亿立方米，生活用水增加0.37亿立方米，生态用水增加0.22亿立方米。

表8 2014年湖北省行政分区用水量 水量单位:亿立方米

Ⅱ级行政分区	老口径			新口径			总用水量	
	工业	农业	生活	生产	生活	生态	当年值	与上年比较(±%)
武汉市	16.53	10.44	10.40	31.86	5.31	0.21	37.38	-2.5
黄石市	10.42	3.16	2.00	14.34	1.21	0.03	15.57	3.4
襄阳市	12.40	15.04	4.84	29.71	2.50	0.05	32.27	-5.8
荆州市	4.74	26.49	3.96	32.77	2.37	0.05	35.19	-7.5

# HUBEI PROVINCE WATER RESOURCES BULLETIN

Ⅱ级 行政分区	老口径			新口径			总用水量	
	工业	农业	生活	生产	生活	生态	当年值	与上年 比较(±%)
宜昌市	5.81	6.81	3.43	14.33	1.69	0.04	16.05	7.4
十堰市	2.75	4.11	2.77	8.01	1.58	0.04	9.63	11.7
孝感市	7.98	15.46	3.70	24.88	2.21	0.04	27.13	-11.6
黄冈市	4.17	19.84	4.37	25.77	2.56	0.04	28.38	-1.9
鄂州市	8.89	2.42	0.95	11.67	0.57	0.02	12.26	0.2
荆门市	4.59	13.93	2.31	19.55	1.26	0.03	20.84	14.2
仙桃市	1.93	6.37	0.89	8.64	0.54	0.01	9.19	0.4
天门市	1.28	7.63	0.97	9.30	0.57	0.01	9.88	-0.6
潜江市	1.93	4.01	0.76	6.26	0.44	0.01	6.71	12.8
随州市	1.76	5.71	1.60	8.16	0.90	0.02	9.08	7.4
咸宁市	3.89	7.33	1.99	11.97	1.22	0.02	13.21	-2.3
恩施自治州	1.04	1.96	2.39	4.12	1.24	0.02	5.38	2.5
神农架林区	0.07	0.04	0.06	0.14	0.03	0.00	0.18	6.3
全省	90.16	150.76	47.41	261.50	26.21	0.63	288.34	-1.2

## (三)耗排水量

### 1、用水消耗量

用水消耗量指在输水、用水过程中,通过蒸腾蒸发、土壤吸收、产品带走、居民和牲畜饮用等各种形式消耗掉,而不能回归到地表水体或地下含水层的水量。

2014 年全省用水消耗总量 127.78 亿立方米,耗水率(消耗量占用水量的百分比)为 44.3%。与上年比较,全省用水消耗总量减少 1.32 亿立方米、下降 1.0%。2014 年各州市耗水量见表 9。

按老口径统计,农业耗水量 86.32 亿立方米、工业耗水量 18.86 亿立方米、生活耗水量 22.61 亿立方米,分别占用水消耗总量的 67.5%、14.8%和 17.7%。

按新口径统计,生产耗水量 115.77 亿立方米、生活耗水量 11.47 亿立方米、生态耗水量 0.55 亿立方米,分别占用水消耗总量的 90.6%、9.0%、0.4%。

表 9 2014 年湖北省行政分区耗水量(老口径) 水量:亿立方米 耗水率:%

II 级行政分区	工业	耗水率	农业	耗水率	生活	耗水率	总耗水量	
							当年值	与上年比较(%)
武汉市	2.11	12.8	6.03	57.8	3.89	37.4	12.04	4.1
黄石市	1.13	10.8	1.88	59.5	0.84	41.9	3.84	-5.6
襄阳市	1.68	13.5	8.55	56.8	2.40	49.7	12.63	-3.7
荆州市	1.72	36.2	15.05	56.8	1.97	49.8	18.74	-10.0
宜昌市	1.90	32.8	5.16	75.7	1.78	51.8	8.84	22.7
十堰市	0.83	30.1	2.06	50.1	1.38	49.7	4.26	0.3
孝感市	1.37	17.2	8.94	57.9	1.72	46.5	12.04	-9.0
黄冈市	1.19	28.6	10.82	54.6	2.42	55.3	14.43	-7.2
鄂州市	1.20	13.5	1.50	62.1	0.38	39.9	3.08	39.4
荆门市	1.68	36.6	7.88	56.6	1.22	52.6	10.78	13.0
仙桃市	0.67	34.9	3.72	58.4	0.40	44.8	4.79	0.3
天门市	0.44	34.8	4.16	54.5	0.46	47.1	5.06	-6.9
潜江市	0.69	35.5	2.24	55.7	0.36	46.5	3.28	10.4
随州市	0.55	31.5	3.22	56.3	0.81	50.5	4.58	3.3
咸宁市	1.38	35.4	4.02	54.8	1.03	51.9	6.42	-8.4
恩施自治州	0.29	28.4	1.06	54.3	1.52	63.8	2.88	2.3
神农架林区	0.02	33.0	0.03	61.5	0.03	51.4	0.08	9.2
总计	18.86	20.9	86.32	57.3	22.61	47.7	127.78	-1.0

## 2、废污水排放量

废污水排放量是指工业、第三产业和城镇居民生活等用水户排放的水量,不包括火电直流冷却水排放量和矿坑排水量。2014 年全省废污水排放总量 44.79 亿吨,其中第二产业(主要是工业废水)为 22.78 亿吨,占 50.8%,城镇生活污水 12.13 亿吨,占 27.1%,第三产业废污水 9.89 亿吨,占 22.1%。全省废污水入河量为 31.36 亿吨,比上年增加 1.41 亿吨。2014 年各市州废污水排放量见表 10。

表 10 2014 年湖北省行政区废污水排放量 水量单位:万吨/年

II 级行政分区	用户废污水排放量			入河排污量	
	城镇居民生活	第二产业	第三产业	当年值	与上年比较(±%)
武汉市	28684	21013	28902	55023	4.7
黄石市	5826	13508	4520	16699	3.6
襄阳市	12214	23857	9473	31881	6.2
荆州市	9787	20564	8030	26869	3.6
宜昌市	8020	22779	6748	26284	5.1
十堰市	7242	13096	5166	17854	13.4
孝感市	10406	15684	7161	23277	5.3
黄冈市	10183	20273	7189	26350	6.6
鄂州市	2844	3705	2248	6158	-22.7
荆门市	5403	19847	4406	20760	5.4
仙桃市	2415	8533	2017	9076	6.5
天门市	2502	5677	2113	7204	5.5
潜江市	1993	8498	1664	8509	5.7
随州市	4073	8207	2998	10695	6.6
咸宁市	5034	17115	3484	17943	4.7
恩施自治州	4519	5072	2646	8567	-0.7
神农架林区	140	338	121	420	6.1
全省	121285	227766	98886	313569	4.7

#### (四) 用水指标和用水效率

##### 1、用水指标

2014 年全省人均用水量 496 立方米, 农田灌溉亩均用水量 431 立方米, 全省万元国内生产总值(当年价)用水量 100 立方米, 万元工业增加值(当年价, 含火电)用水量为 70 立方米, 城镇人均生活用水量 165 升/日, 农村人均生活用水量 72 升/日。

各市州用水指标值存在一定差异。人均用水量低于全省平均水平(496 立方米)的有恩施自治州、神农架林区、十堰市、武汉市、宜昌市、随州市、黄冈市; 万元国内生产总值用水量低于全省平均万元国内生产总值用水量(100 立方米)的有武汉市、宜昌市、十

堰市、恩施自治州、神农架林区。

2014年各市州各项用水指标及与上年比较的变幅见表11。与上年比较,六项用水指标中,全省农田灌溉亩均用水量、农村人均生活用水量略有增加,城镇人均生活用水量持平,人均用水量略有下降,万元国内生产总值用水量、万元工业增加值用水量降幅较大,分别下降9.9%、9.1%。

表 11 2014年湖北省行政分区用水指标表

II级行政分区	人均总用水量 (立方米)		万元GDP用水量 (立方米)		农田灌溉亩均用 水量(立方米)		万元工业增加值 用水量(立方米)		城镇生活人均日 用水量(升)		农村生活日均用 水量(升)	
	当年值	与上年 比较 (±%)	当年值	与上年 比较 (±%)	当年值	与上年 比较 (±%)	当年值	与上年 比较 (±%)	当年值	与上年 比较 (±%)	当年值	与上年 比较 (±%)
武汉市	362	-3.5	37	-11.9	396	-0.3	42	-16.0	154	-1.9	90	0.0
黄石市	636	3.2	127	-3.8	357	-14.2	160	7.4	172	0.6	78	0.0
襄阳市	576	-6.0	103	-15.6	435	7.1	76	-20.0	169	0.0	63	0.0
荆州市	613	-7.5	237	-16.5	467	20.1	80	-3.6	157	0.0	73	0.0
宜昌市	391	7.1	51	-3.8	365	18.1	34	-2.9	154	-1.9	60	1.7
十堰市	285	11.3	80	0.0	475	19.6	50	0.0	183	8.3	70	18.6
孝感市	558	-11.7	200	-19.4	402	-12.0	130	-18.2	173	-0.6	71	0.0
黄冈市	453	-2.2	192	-11.5	465	-3.7	84	-14.3	170	2.4	70	2.9
鄂州市	1158	0.1	179	-7.7	408	-2.6	222	-9.4	186	0.0	78	0.0
荆门市	721	14.1	159	4.6	473	7.0	71	-6.6	156	0.0	78	0.0
仙桃市	788	1.9	166	-8.8	498	-6.2	71	0.0	176	0.0	73	0.0
天门市	765	-0.9	246	-9.6	443	-2.6	67	-4.3	174	-1.1	71	-2.7
潜江市	703	12.5	124	2.5	413	17.0	66	-7.0	176	0.0	73	0.0
随州市	416	7.2	125	-2.3	455	11.5	53	-7.0	174	0.0	59	0.0
咸宁市	531	-2.4	137	11.4	392	-24.3	88	15.8	183	-2.7	89	2.3
恩施州	162	1.9	88	-7.4	237	-8.1	57	-6.6	156	0.0	69	0.0
神农架林区	232	5.9	88	-2.2	435	35.9	135	3.8	170	9.0	70	18.6
全省	496	-1.4	100	-9.9	431	2.9	70	-9.1	165	0.0	72	1.4

按可比价格计算,2014年全省万元国内生产总值用水量为119立方米、万元工业增加值用水量为84立方米。2014年与2013年主要用水指标对照表见表12。

表 12 湖北省用水指标对照表 水量单位:立方米

年份	2013		2014	
人均用水量	503		496	
农田灌溉亩均用水量	419		431	
万元国内生产总值用水量	111( 当年价 )	131( 可比价 )	100( 当年价 )	119( 可比价 )
万元工业增加值用水量	77( 当年价 )	91( 可比价 )	70( 当比价 )	84( 可比价 )

注:表中可比价以 2010 年为不变价年份。

2、农田灌溉用水效率

农田灌溉水有效利用系数是指某一时期灌入田间可被作物利用的水量与水源地灌溉取水总量的比值。它反映灌区渠系输水和田间用水状况,是衡量从水源取水到田间可被作物吸收利用构成中灌溉水利用程度的一个重要指标,综合反映了灌区灌溉工程状况、用水管理水平、灌溉技术水平。

根据《2014 年湖北省农田灌溉水有效利用系数测算分析成果报告》( 审定稿 ),2014 年湖北省农田灌溉水有效利用系数为 0.4935。按灌区规模,大、中、小型灌区农田灌溉水有效利用系数分别为:大型灌区 0.4811、中型灌区 0.4927、小型灌区 0.5303。

与上年比较,全省及不同规模灌区的农田灌溉水有效利用系数均有提高,见表 13。

表 13 湖北省大中型灌区灌溉水有效利用系数对照表

灌区规模	灌溉水有效利用系数	
	2013 年	2014 年
大型	0.4783	0.4811
中型	0.4861	0.4927
小型	0.5250	0.5303
全省	0.4893	0.4935

五、水体水质

(一)河流水质

2014 年湖北省水环境监测中心按照国家《地表水环境质量标准》( GB 3838-2002 ),对长江、汉江干流湖北段及省内 79 条中小河流的水质进行了监测评价。

2014 年评价河长 9405.5 公里,其中Ⅰ类水河长 915.4 公里,占 9.7%;Ⅱ类水河长

3990.6 公里,占 42.4%;Ⅲ类水河长 2367.1 公里,占 25.2%;Ⅳ类水河长 362.7 公里,占 3.9%;污染较重的Ⅴ类水河长 397.5 公里,占 4.2%;污染严重的劣Ⅴ类水河长 1372.2 公里,占 14.6%。劣于Ⅲ类水的河长占总评价河长的 22.7%。劣于Ⅲ类的水体主要集中在城市河段和部分支流,主要超标项目为氨氮、总磷、高锰酸盐指数等。

其中长江干流和汉江干流共评价 1767.2 公里,Ⅱ类水河长占 43.8%,Ⅲ类水河长占 54.8%,Ⅳ类水河长占 0.9%,劣Ⅴ类水河长占 0.5%。主要超标项目为氨氮、总磷、高锰酸盐指数。

中小河流评价河长 7638.3 公里,其中Ⅰ类水 915.4 公里,占 12.0%,Ⅱ类水 3216.4 公里,占 42.1%,Ⅲ类水 1398.8 公里,占 18.3%。受污染的Ⅳ类水 347.0 公里,占 4.5%,污染较重的Ⅴ类水 397.5 公里,占 5.2%,严重污染的劣Ⅴ类水 1363.2 公里,占 17.9%。劣于Ⅲ类水的河段长度 2107.7 公里,占 27.6%。主要污染河流为香溪河、广水河、沮河、沮漳河、四湖总干渠、沧河、涇水、怀水、府怀河、神定河、泗河、蛮河、竹皮河、通顺河、清河、黄渠河、滚河、淝河、洩水、大富水、汉北河、华阳河等,主要超标项目为氨氮、总磷、高锰酸盐指数。

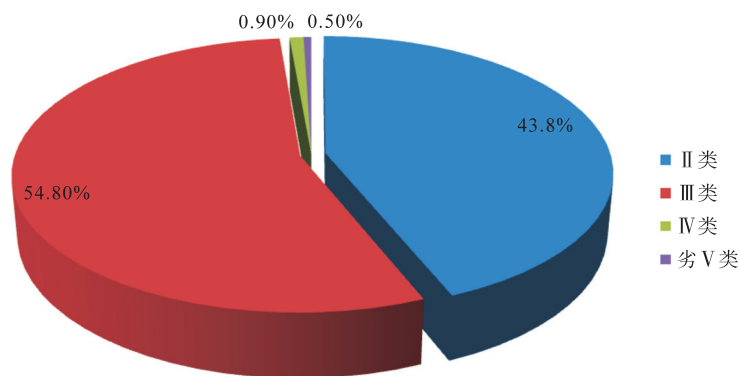


图6 湖北省长江、江汉干流水质类别构成图

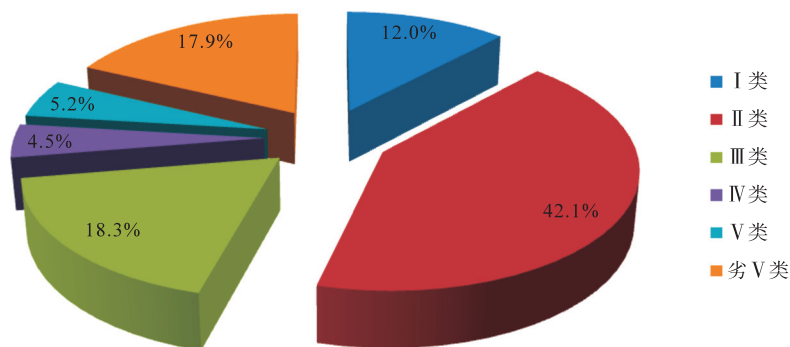


图7 湖北省中小河流水质类别构成图

(二)湖泊水质

2014 年监测评价湖泊 29 个, 评价面积为 1633 平方公里。梁子湖水质为Ⅱ类, 评价面积为 256.3 平方公里, 占 15.7%; 斧头湖、长湖、鲁湖、黄盖湖、严西湖 5 个湖泊水质为Ⅲ类, 评价面积为 454.3 平方公里, 占 27.8%; 汈汉湖、后官湖、洪湖、后湖、大岩湖、汤逊湖、东湖、严东湖、保安湖、磁湖、三山湖、龙感湖 12 个湖泊水质为Ⅳ类, 评价面积为 719.8 平方公里, 占 44.1%; 沉湖、涨渡湖、墨水湖、密泉湖、大冶湖、武山湖 7 个湖泊水质为Ⅴ类, 评价面积为 139 平方公里, 占 8.5%, 为; 南太子湖、南湖、沙湖、网湖 4 个湖泊水质为劣Ⅴ类, 评价面积为 63.6 平方公里, 占 3.9%。湖泊主要超标项目为氨氮、总磷、高锰酸盐指数。

按湖泊营养状态评价, 中营养湖泊 3 个, 评价面积为 277.6 平方公里, 占 17.0%; 轻度富营养湖泊 14 个, 评价面积 994.92 平方公里, 占 60.9%; 中度富营养湖泊 12 个, 评价面积 360.48 平方公里, 占 22.1%。

表 14 2014 年湖北省主要湖泊水质状况和营养化状态

湖泊名称	站点名称	水质类别		主要超标项目	营养化程度	
		2013 年	2014 年		2013 年	2014 年
洪湖	施墩河口、大口中心河、茶坛岛、蓝田三期、官墩	Ⅳ	Ⅳ	总磷	中营养	轻度富营养
梁子湖	梁子湖、梁子镇	Ⅱ	Ⅱ		轻度富营养	轻度富营养
斧头湖	斧头湖	Ⅳ	Ⅲ		中营养	中营养
长湖	习家口、关沮口、后港	Ⅲ	Ⅲ		中营养	轻度富营养
龙感湖	龙感湖	Ⅲ	Ⅳ	总磷	轻度富营养	中度富营养
汈汉湖	汈汉湖	Ⅳ	Ⅳ	总磷	轻度富营养	轻度富营养
大冶湖	大冶、磊山	Ⅳ	Ⅴ	总磷、氨氮	中度富营养	中度富营养
西凉湖	西凉湖	Ⅲ	Ⅲ		中营养	中营养
网湖	网湖	劣Ⅴ	劣Ⅴ	总磷	中度富营养	中度富营养
涨渡湖	涨渡湖	Ⅳ	Ⅴ	总磷	轻度富营养	中度富营养
保安湖	保安湖	Ⅲ	Ⅳ		轻度富营养	轻度富营养
东湖	郭郑湖、庙湖、汤菱湖、磨山风景区、水果湖	Ⅳ	Ⅳ	总磷	轻度富营养	轻度富营养
鲁湖	鲁湖	Ⅲ	Ⅲ		中营养	轻度富营养
汤逊湖	汤逊湖	Ⅳ	Ⅳ	总磷	中度富营养	中度富营养
黄盖湖	黄盖湖	Ⅳ	Ⅲ		中营养	中营养
三山湖	三山湖	Ⅲ	Ⅳ	总磷	轻度富营养	轻度富营养

湖泊名称	站点名称	水质类别		主要超标项目	营养化程度	
		2013 年	2014 年		2013 年	2014 年
武山湖	武山湖	V	V	总磷、氨氮、高锰酸盐指数	中度富营养	中度富营养
密泉湖	密泉湖	V	V	总磷	轻度富营养	轻度富营养
严西湖	严西湖	II	III		中营养	轻度富营养
后湖	后湖	III	IV	总磷	轻度富营养	中度富营养
大岩湖	大岩湖	劣 V 类	IV	总磷	轻度富营养	轻度富营养
磁湖	磁湖	V	IV	总磷	轻度富营养	轻度富营养
南湖	南湖	劣 V	劣 V	总磷、氨氮、高锰酸盐指数	中度富营养	中度富营养
严东湖	严东湖	III	IV	总磷	中营养	轻度富营养
沙湖	沙湖	劣 V	劣 V	氨氮、总磷	中度富营养	中度富营养
南太子湖	南太子湖	劣 V	劣 V	总磷、氨氮、高锰酸盐指数	中度富营养	中度富营养
墨水湖	墨水湖	劣 V	V	总磷、高锰酸盐指数	中度富营养	中度富营养
沉湖	沉湖		V	总磷、高锰酸盐指数		中度富营养
后官湖	后官湖		IV	总磷		轻度富营养

注：较 2013 年新增评价沉湖、后官湖。

### (三) 水库水质

2014 年监测评价水库 46 个。I 类水水库 4 个，占 8.7%，II 类水水库 26 个，占 56.5%，III 类水水库 13 个，占 28.3%；IV 类水水库 3 个，占 6.5%，是解放山水库、熊河水库和白云湖水库，主要污染物为总磷、五日生化需氧量。按水库营养状态评价，46 个水库中 34 个水库为中营养，11 个水库为轻度富营养，分别是葛洲坝水库、白云湖水库、郑家河水库、界牌水库、土门水库、刘桥水库、北郊水库、竹溪河水库、羊子沟水库、华阳河水库、熊河水库；1 个水库为中度富营养，为解放山水库。

表 15 2014 年湖北省代表性水库水质状况和营养化状态

水库名称	站点名称	水质类别		主要超标项目	营养化状态		备注
		2013 年	2014 年		2013 年	2014 年	
葛洲坝水库	葛洲坝	III	III	总磷	中营养	轻度富营养	原有
西北口水库	西北口水库	I	I		中营养	中营养	原有
汤渡河水库	汤渡河	II	II		中营养	中营养	原有

HUBEI PROVINCE  
WATER RESOURCES BULLETIN

水库名称	站点名称	水质类别		主要超标项目	营养化状态		备注
		2013 年	2014 年		2013 年	2014 年	
大龙潭水库	大龙潭	I	II		中营养	中营养	原有
隔河岩水库	隔河岩	I	I		中营养	中营养	原有
龙洞水库	龙洞	I	II		中营养	中营养	原有
神农坪水库	神农坪	III	II		中营养	中营养	原有
陆水水库	陆水水库	II	II		中营养	中营养	原有
青山水库	青山	I	II		中营养	中营养	原有
南川水库	南川水库	II	II		中营养	中营养	原有
三湖连江水库	三湖连江	IV	II		中营养	中营养	原有
富水水库	富水水库	II	III		中营养	中营养	原有
王英水库	王英	I	II		中营养	中营养	原有
巩河水库	巩河水库	II	II		中营养	中营养	原有
漳河水库	荆门二水厂	I	I		中营养	中营养	原有
白云湖水库	白云湖	劣 V	IV	总磷	中度富营养	轻度富营养	原有
解放山水库	解放山	IV	IV	总磷	轻度富营养	中度富营养	原有
徐家河水库	徐家河	III	II		中营养	中营养	原有
先觉庙水库	先觉庙	II	II		中营养	中营养	原有
郑家河水库	郑家河	III	III	总磷、高锰酸盐指数	轻度富营养	轻度富营养	原有
界牌水库	界牌	II	III		中营养	轻度富营养	原有
夏家寺水库	夏家寺	II	II		中营养	中营养	原有
金沙河水库	金沙河	III	III	总磷	中营养	中营养	原有
道观河水库	道观河	II	II		中营养	中营养	原有
浮桥河水库	浮桥河	III	III	总磷	中营养	中营养	原有
白莲河水库	白莲河水库	II	II		中营养	中营养	原有
黄龙滩水库	黄龙滩	I	II		中营养	中营养	原有
土门水库	土门	III	III	总磷	中营养	轻度富营养	原有
三道河水库	三道河	II	II		中营养	中营养	原有
刘桥水库	刘桥水库	IV	III		轻度富营养	轻度富营养	原有
北郊水库	北郊水库	III	III		中营养	轻度富营养	原有
惠亭山水库	惠亭山水库	III	II		中营养	中营养	原有
八字门水库	八字门水库	III	II		中营养	中营养	原有
浍水水库	大岩咀	III	II		中营养	中营养	原有
竹溪河水库	竹溪河	II	III		中营养	轻度富营养	原有
官庄水库	官庄	II	I		中营养	中营养	原有
羊子沟水库	羊子沟	II	III		中营养	轻度富营养	原有

水库名称	站点名称	水质类别		主要超标项目	营养化状态		备注
		2013 年	2014 年		2013 年	2014 年	
垌坪水库	垌坪水库	Ⅱ	Ⅲ	总磷	中营养	中营养	原有
蔡贤水库	蔡贤水库	Ⅱ	Ⅱ		中营养	中营养	原有
鄂坪水库	鄂坪水库		Ⅱ			中营养	新增
高关水库	高关		Ⅱ			中营养	新增
华阳河水库	华阳河水库		Ⅲ			轻度富营养	新增
梅店水库	梅店水库		Ⅱ			中营养	新增
吴家寺水库	吴家寺		Ⅱ			中营养	新增
熊河水库	熊河水库		Ⅳ	总磷		轻度富营养	新增
院基寺水库	院基寺		Ⅱ			中营养	新增

#### (四)省界水体水质

2014 年监测评价省界水体断面 28 个。水质为Ⅰ类的有淦水江口、唐岩河孙家坝、仙河关防 3 个省界断面；水质为Ⅱ类的有竹竿河赵家畈、倒水檀树岗、堵河鄂坪、郁江吊二岩等 18 个省界断面；水质为Ⅲ类的有华阳河龙感湖、长江上巢、藕池河北横堤等 5 个省界断面；水质为劣Ⅴ的有小清河齐岗、黄渠河 2 个省界断面，主要超标项目为氨氮和高锰酸盐指数、总磷。

表 16 2014 年进、出湖北省河流省界水体水质状况

河流名称	测站名称	流向			全年期		
		流向关系	上游(左岸) 省区	下游(右岸) 省区	水质类别		主要超标项目
					2013 年	2014 年	
竹竿河	赵家畈	上下游	湖北	河南		Ⅱ	
长江干流	武穴大闸	左右岸	湖北	江西	Ⅱ	Ⅱ	
倒水	檀树岗	上下游	河南	湖北	Ⅱ	Ⅱ	
堵河	鄂坪	上下游	陕西	湖北		Ⅱ	
汉江	白河	上下游	陕西	湖北		Ⅱ	
洪港	洪港	上下游	江西省	湖北省	Ⅱ	Ⅱ	
虎渡河	黄山头	上下游	湖北	湖南		Ⅱ	
华阳河	龙感湖	上下游	湖北	安徽	Ⅲ	Ⅲ	
黄盖湖	黄盖湖	左右岸	湖南省	湖北省	Ⅳ	Ⅲ	
黄渠河	黄渠河	上下游	河南	湖北	劣Ⅴ	劣Ⅴ	总磷,氨氮,高锰酸盐指数
夹河	上津	上下游	陕西	湖北	Ⅱ	Ⅱ	
界牌水库	界牌	上下游	河南	湖北	Ⅱ	Ⅲ	
淦水	江口	上下游	湖北	湖南	Ⅱ	Ⅰ	

河流名称	测站名称	流向			全年期		
		流向关系	上游(左岸) 省区	下游(右岸) 省区	水质类别		主要超标项目
					2013 年	2014 年	
梅子水	梅子水	上下游	湖北	重庆	Ⅱ	Ⅱ	
磨刀溪	建南	上下游	湖北	重庆	Ⅱ	Ⅱ	
藕池河	北横堤	上下游	湖北	湖南		Ⅲ	
藕池河	渐明洲	上下游	湖北	湖南		Ⅱ	
藕池河	芝麻坪	上下游	湖北	湖南		Ⅱ	
松西河	杨家垱	上下游	湖北	湖南	Ⅱ	Ⅱ	
唐岩河	孙家坝	上下游	湖北	重庆	Ⅱ	Ⅰ	
滔河	梅家铺	上下游	湖北	河南	Ⅱ	Ⅱ	
淦水	沙溪坪	上下游	湖南	湖北	Ⅱ	Ⅱ	
仙河	关防	上下游	湖北	陕西	Ⅱ	Ⅰ	
小清河	齐岗	上下游	河南	湖北	Ⅲ	劣 V	总磷,高锰酸盐指数,氨氮
酉水	来凤	左右岸	湖南	湖北	Ⅱ	Ⅱ	
酉水	卯洞	上下游	湖北	重庆	Ⅱ	Ⅱ	
郁江	吊二岩	上下游	湖北	重庆	Ⅰ	Ⅱ	
长江	上巢	上下游	湖北	江西	Ⅲ	Ⅲ	

#### (五)水功能区水质达标状况

2014 年对 294 个水功能区进行了监测,其中有 19 个排污控制区未定水质目标,仅对 275 个水功能区进行达标评价。

按全因子达标评价(水质项目 24 项),水质达标的水功能区为 155 个,达标率 56.4%;按双因子(高锰酸盐指数和氨氮)达标评价,水质达标的水功能区为 218 个,达标率 79.3%。

表 17 2014 年湖北省重要江河湖泊水功能区水质达标状况

一级水功能区	二级水功能区	评价个数	全因子评价		双因子评价	
			达标个数	达标率(%)	达标个数	达标率(%)
保护区		40	24	60.0%	37	92.5%
保留区		122	59	48.4%	87	71.3%
缓冲区		24	18	75.0%	21	87.5%
开发利用区	饮用水源区	35	20	57.1%	28	80.0%
	工业用水区	19	13	68.4%	18	94.7%
	农业用水区	7	3	42.9%	5	71.4%
	景观娱乐用水区	8	5	62.5%	8	100.0%
	过渡区	20	13	65.0%	14	70.0%
总计		275	155	56.4%	218	79.3%

在监测的 294 个水功能区中,国家考核重要江河湖泊水功能区为 126 个,按双因子(高锰酸盐指数和氨氮)达标评价,水质达标的水功能区为 107 个,达标率 84.9%。

表 18 2014 年国家考核重要江河湖泊水功能区水质达标状况

一级水功能区	二级水功能区	评价个数	达标个数	达标率(%)
保护区		16	16	100.0%
保留区		43	34	79.1%
缓冲区		17	14	82.4%
开发利用区	饮用水源区	25	21	84.0%
	工业用水区	10	10	100.0%
	农业用水区	3	2	66.7%
	景观娱乐用水区	0	0	
	过渡区	2	2	100.0%
二级水功能合计		10	8	80.0%
合计		126	107	84.9%

#### (六)集中式饮用水水源地水质状况

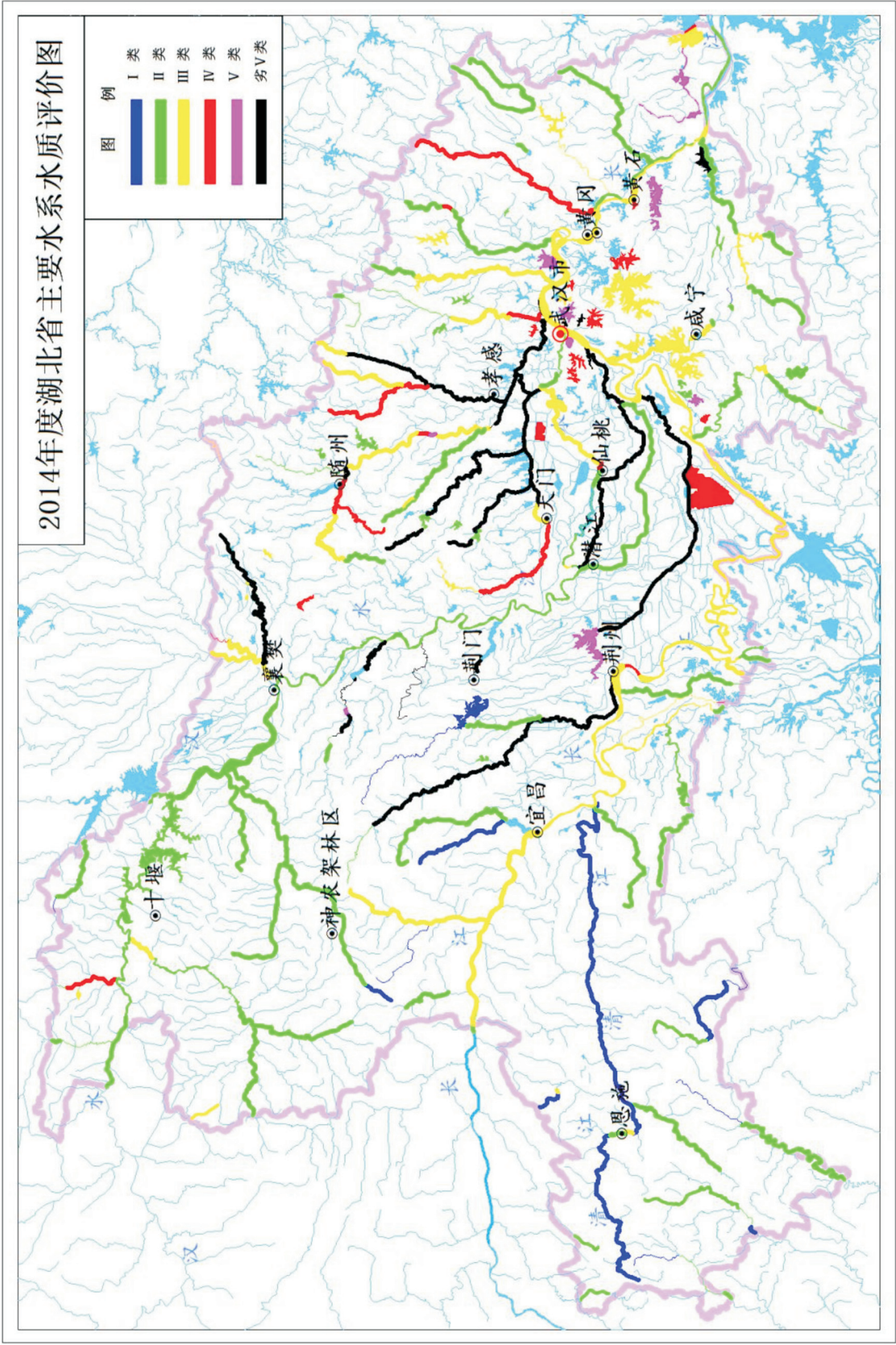
2014 年,对 30 个重点城市饮用水源地水质进行了监测。其中合格率达 100% 的有 24 个,合格率在 90%~100% 的有 2 个,合格率在 80%~90% 的有 1 个,低于 80% 的 3 个。

表 19 2014 年湖北省重点城市饮用水源地水质状况

行政区	水源地名称	站点名称	2013 年	2014 年			2014 年 主要超标 项目
			全年水质 合格比例 (%)	全年 监测次数 (次)	全年水质 合格次数	全年水质 合格比例 (%)	
武汉	武汉沌口水厂水源地	沌口	67	12	10	83.3	
武汉	江岸堤角水厂水源地	堤角	100	12	11	91.7	
武汉	武昌白沙洲水厂水源地	白沙洲	100	12	12	100	
武汉	武昌平湖门水厂水源地	平湖门	100	12	12	100	
武汉	青山余家头水厂水源地	余家头	100	12	12	100	
武汉	青山武钢港东水厂水源地	港东	100	12	12	100	
武汉	汉江宗关水厂宗关水源地	宗关	100	12	12	100	
武汉	武汉市东西湖水厂	余家台		12	12	100	
武汉	汉阳区琴断口水厂取水口	琴断口		12	12	100	

# HUBEI PROVINCE WATER RESOURCES BULLETIN

行政区	水源地名称	站点名称	2013 年	2014 年			2014 年 主要超标 项目
			全年水质 合格比例 ( % )	全年 监测次数 ( 次 )	全年水质 合格次数	全年水质 合格比例 ( % )	
襄阳	汉江樊城水源地	襄阳五水厂	100	12	12	100	
襄阳	汉江襄城城水源地	闸口	100	12	12	100	
襄阳	汉江余家湖水源地	余家湖		12	12	100	
宜昌	西北口水库水源地	西北口水库	100	12	12	100	
宜昌	官庄水库水源地	官庄	100	12	12	100	
荆州	长江荆州城南水源地	城南水厂	67	12	9	75	总磷
荆州	长江沙市柳林洲水源地	柳林洲	67	12	8	66.7	总磷
黄冈	长江黄冈李家州水源地	李家洲	100	12	12	100	
黄石	黄石黄石港水源地	黄石港	100	12	12	100	
孝感	汉江汉川水源地	新沟( 汉江 )	100	12	9	75	氨氮、 溶解氧
咸宁	咸宁淦河水源地	一号桥	100	12	12	100	
十堰	十堰黄龙滩水库水源地	黄龙滩	100	12	12	100	
十堰	丹江口水库郧县水源地	丹江口	100	12	12	100	
恩施	恩施大龙潭水库水源地	大龙潭	100	12	12	100	
荆门	荆门漳河水库刘丰庙水源地	荆门二水厂	100	12	12	100	
鄂州	鄂州自来水厂水源地	鄂城	100	12	12	100	
鄂州	鄂州雨台山自来水厂	三江口		12	12	100	
随州	随州先觉庙水库水源地	先觉庙	100	12	12	100	
天门	汉江岳口自来水公司	岳口		12	11	91.67	
潜江	汉江潜江泽口水源地	泽口	100	12	12	100	
仙桃	仙桃自来水厂水源地	小寺垸	83	12	12	100	



## 六、重要水事

2014年,全省水利部门深入学习贯彻习近平总书记“节水优先、空间均衡、系统治理、两手发力”的治水方针,全面落实中央、省委关于水利改革发展一系列决策部署,加强水利建设,深化水利改革,圆满完成各项目标任务,为全省经济社会又好又快发展提供了水资源支撑。

### (一)省委、省政府认真贯彻落实习总书记治水新思路

省委书记李鸿忠主持召开省常委会,学习习近平总书记关于水安全保障工作的重要讲话精神,强调要牢固树立“节水优先、空间均衡、系统治理、两手发力”的基本思想和“绿色决定生死”的理念,从根本上提升全省水安全保障能力。省水利厅厅长王忠法撰写的《让千湖之省碧水长流》文章,勾勒2049年湖北水利的美好愿景,探寻实现水利强省的行走路径。省水利厅研究明确“十三五”时期水利发展规划思路,紧紧围绕省委“一元多层次”战略体系,以水安全保障能力建设为核心,全面提升水利社会管理与公共服务水平,为全省经济社会又好又快发展提供坚强支撑。

### (二)全省水利工作再获省人民政府通令嘉奖

省人民政府继2013年之后再次对省水利厅颁发嘉奖令。嘉奖令指出,省水利厅以履职担当的责任意识、竞进提质的进取精神、抓铁有痕的务实作风,在抗旱夺丰收工作中组织有方,措施得力,成绩显著。

### (三)南水北调中线及引江济汉工程正式通水

2014年12月12日,南水北调中线一期工程正式通水。从丹江口水库调水,沿京广铁路线西侧北上,全程自流,向河南、河北、北京、天津供水,干线全长1432公里,年均调水量95亿立方米,受益人口4.38亿人。9月26日,引江济汉工程建成正式通水,比原定通水时间提前51天,有效缓解了汉江下游旱情。为有效缓解南水北调中线调水对汉江中下游的影响,省水利厅就水利部《南水北调中线一期工程水量调度方案》提出修改意见,要求水量调度方案中将优先保证汉江中下游用水安全和生态安全作为首要原则,保障汉江中下游及鄂北调水工程正当的用水权益。省水利厅、环保厅联合签署水污染事件预防及应急联动协议,建立水利、环保应急联动机制,得到省政府领导高度肯定。启

动《汉江水资源配置和保护规划》编制和汉江等重点流域水资源配置研究,拟统筹保护、治理、配置汉江水资源。选取南水北调中线工程核心水源地(郧县、郧西县)开展水生态补偿机制研究。

#### (四)鄂北地区水资源配置工程试验项目动工

12月28日,鄂北地区水资源配置工程生产性试验项目在襄阳市襄州区开工建设,标志着这项重大战略民生工程进入实施阶段。鄂北地区水资源配置工程前期工作创造了新速度,取得了新突破,省委书记李鸿忠和省长王国生在全省经济工作会议上专门对水利厅提出表扬。在全省上下、有关各方的共同努力下,2014年5月,该工程被国务院常务会议列入全国172项重大水利工程。11月,国家发改委批复项目建议书,标志着该工程正式获国家立项。

#### (五)水生态文明建设强力推进

咸宁市、鄂州市、襄阳市、潜江市、武汉市列入全国水生态文明城市建设试点。制定全省水生态文明建设规划编制大纲,确定了13个基础条件较好、代表性和典型性较强的县(市、区)为首批省级水生态文明建设试点,探索符合我省水情的水生态文明建设模式。先后在宜昌、恩施、荆州、黄冈等地开展饮用水源地安全保障达标建设。黄冈市举全市之力开展河湖水生生态修复,加强中心城区水域保护。“太东湖”生态水网构建等武汉城市圈水生态建设项目稳步推进。出版发行《湖北省湖泊志》,明确列入省政府保护名录的755个天然湖泊的“湖长”,为全省100亩以上的湖泊建立专门档案。狠抓水土流失重点治理工程建设,累计治理水土流失面积2280平方公里,组织开展生产建设项目水土保持监督检查4081次。湖北水生态文明建设成效通过“湖北十大最美湖泊”评选、“水润荆楚-走进水利风景区”活动及“水光影-千湖之省碧水长流”公益摄影等活动,得到全面展示。

#### (六)最严格水资源管理试点取得成果

联合省发改委等10厅局印发了《湖北省实行最严格水资源管理制度实施细则》,印发2014年度考核工作方案。省委组织部考核办将水功能区达标纳入了市(州)党政班子考核,共考核水功能区284个,监测断面达375个。省、市、县“三条红线”指标分解确认工作全面完成。全省45个市、县实行水务一体化管理。全国水权改革试点宜都市积极探索深化农村集体塘堰水资源的确权,加快推进农村集体水权流转的改革经验。11

月28日,“湖北省节约用水办公室”挂牌,并在省水利协会成立湖北省节约用水专业委员会。全省创建节水型机关62家,中央媒体记者来我省开展“节水中国行”主题采访报道活动,节水型社会建设试点主要做法和典型经验受到高度肯定和广泛宣传。

#### (七)民生水利建设如火如荼

新解决335万人农村饮水不安全问题。完成荆江大堤综合整治、荆南四河堤防加固、汉江下游堤防加固等重点水利项目年度建设任务。中小河流治理项目开工153个、完工70个。整治长江和汉江崩岸41处。完成401座小型病险水库除险加固任务,开展27座病险水闸除险加固工作。全年新增水电装机容量17.2万千瓦,75个农村水电增效扩容改造项目完工,22个水电新农村电气化县中18个县建设项目基本完成,小水电代燃料10个项目投产、1.97万农户直接受益。大兴农田水利基本建设,完建各类水利工程31万余处,完成34个大中型灌区续建配套与节水改造、5处大型泵站更新改造、4个规模化节水、63个小农水重点县、31个现代农业省级重点县年度建设任务。

#### (八)水资源管理投入机制不断完善

全年落实水利建设资金142.1亿元。征收水利规费22.98亿元,为水利改革与发展提供重要支撑。加大对水资源节约、保护和管理投入力度,2014年省财政共安排水资源费支出41820万元,其中35236万元用于水资源节约、保护和管理,占全部可用水资源费的84.26%。其中,返还各地水资源费10543万元,用于水资源保护、节水与合理开发等。资金安排总量较上年增长1.64亿元,增长64.5%,落实每年1000万元的最严格水资源管理考核与基础工作经费,安排中央分成水资源费6366万元,开展最严格水资源管理制度试点工作和重要饮用水水源地安全达标建设;安排三峡电站水资源费8870万元,专项用于省级水资源监控能力建设,配套国家水资源监控能力建设省级项目资金870万元。

#### (九)依法治水管水有力推进

《湖北省抗旱条例》正式施行。清理省级水行政许可审批事项及其前置中介服务事项,推进水行政许可审批论证报告评审专家库和网上审批平台建设,全年共办理各类水行政许可审批316件。深入开展全省水行政执法“一案一考评”工作。全年查处各类水事违法案件1905起。组织联合执法打击非法采砂848次。严格实施取水许可管理,组织全省取水许可台帐规范化建设,全省共审核录入3569套,入库率达99%。严格水功能

区监督管理,出台《湖北省入河排污口监督管理实施办法》,对全省纳入考核的水功能区、水质监测断面逐月进行水质监测。编制《湖北省重要江河湖泊水功能区纳污能力核定和分阶段限排总量控制方案》。开展入河湖排污口设置论证工作,对34个重要入河湖排污口进行监测,监测覆盖率不断提高。加强饮用水水源保护,对录入全国名录的重要饮用水水源地在建水质在线监测站,并进行安全评估工作和安全保障达标建设。

#### (十)爱水亲水教育得到加强

水利典型蒋志刚先进事迹得到省委书记李鸿忠、水利部长陈雷等领导高度肯定。事迹报告团从湖北省委礼堂走向全省、全国宣讲。事迹电影《爱在青山绿水间》拍摄制作完成。大力宣扬全社会关心水、爱护水、支持水利、发展水利的典型人物事迹的“寻找湖北最美水卫士”公益活动,吸引450万人次参与票选,引发媒体广泛互动与社会强烈关注。全省共举办以党政领导、中小学生、公务人员、社区居民为对象的水情教育培训近百场,参训人员近万人次。社会公众节水、亲水、惜水意识大为增强,最严格水资源管理正逐步为社会接受和理解。

