

## 综 述

根据《中华人民共和国水土保持法》《湖北省实施〈中华人民共和国水土保持法〉办法》等法律法规的规定和要求，现将湖北省2022年水土流失状况、水土流失综合治理、生产建设项目水土保持监督管理、重要水土保持事件等情况公告如下：

2022年，依据《全国水土流失动态监测规划（2018-2022年）》，水利部按照“统一标准、分级负责、协同开展”的原则组织开展了全国水土流失动态监测，水利部水土保持监测中心和长江水利委员会承担国家级水土流失重点防治区（湖北片区）28个县（市、区）的水土流失动态监测，湖北省水利厅承担湖北省境内除国家级水土流失重点防治区以外的其他区域75个县（市、区）的水土流失动态监测，实现了湖北省103个县（市、区）水土流失动态监测全覆盖。监测成果显示，湖北省现有水土流失面积30550.43平方公里，占国土面积的16.43%，土壤侵蚀类型主要为水力侵蚀，其中轻度、中度、强烈、极强烈、剧烈侵蚀面积分别为24276.21平方公里、3667.77平方公里、1592.15平方公里、854.83平方公里、159.47平方公里。2022年全省水土保持率为83.57%。与2021年相比，全省水土流失面积减少540.42平方公里，减幅1.74%。

2022年，湖北省实施的水土流失治理重点工程有水利部门实施的中央财政水利发展资金水土保持重点工程，自然资源、农业农村、林业和草原等部门实施的全域国土综合整治、高标准农田建设、国土绿化攻坚行动等工程，生产建设项目恢复治理以及社会和民间资本水土流失治理工程等。湖北省全口径新增水土流失综合治理面积1671.47平方公里，其中新建坡改梯8475.61公顷，水土保持林23078.49公顷，经济林7953.62公顷，种草1795.74公顷，封禁治理96864.32公顷，其他措施28979.27公顷，共建设小型蓄水保土工程387处。

2022年，湖北省全面加强生产建设项目人为水土流失监管，共审批生产建设项目水土保持方案3608个，明确水土流失防治责任范围110738.01公顷，设计拦挡弃土弃渣28726.15万立方米。湖北省各级水行政主管部门共接受生产建设项目水土保持设施自主验收报备897



个，并对其中474个项目进行了验收报备核查。湖北省各级水行政主管部门对在建的3956个生产建设项目开展了5892次水土保持监督检查，对存在问题的1592个生产建设项目下达了整改意见；对存在水土保持违法违规情况的生产建设项目下达了执法文书，全省水土保持违法违规共立案54起，结案44起。全年共开展三次生产建设项目水土保持遥感监管，共提取下发扰动图斑4684个，涉及项目的图斑3836个、项目3245个，经现场复核认定合规项目1659个，认定并督促整改项目1586个。湖北省各级水行政主管部门认真落实水利部实施生产建设项目水土保持信用监管“重点关注名单”和“黑名单”管理规定，加强对水土保持违法违规生产建设单位及有关技术服务单位的信用监管，全省有1个技术服务单位被列入水土保持“黑名单”，1个建设单位被列入水土保持“黑名单”，21个建设单位被列入水土保持“重点关注名单”。省水利厅按规定报送至水利部等管理单位，并在“全国水利建设市场信用信息平台”等网站对名单进行了公开。

## 第一章 水土流失状况

### 1.1 全省水土流失

2022年水土流失动态监测成果显示，湖北省现有水土流失面积30550.43平方公里，占国土面积的16.43%，土壤侵蚀类型主要为水力侵蚀。按侵蚀强度划分，轻度、中度、强烈、极强烈、剧烈侵蚀面积分别为24276.21平方公里、3667.77平方公里、1592.15平方公里、854.83平方公里、159.47平方公里，占水土流失总面积的79.46%、12.01%、5.21%、2.80%、0.52%。2022年全省水土保持率为83.57%。

与2021年相比，全省水土流失面积减少540.42平方公里，减幅1.74%，按侵蚀强度划分，轻度、中度、强烈、极强烈、剧烈侵蚀面积分别减少204.31平方公里、37.35平方公里、226.47平方公里、70.06平方公里、2.23平方公里，减幅分别为0.83%、1.01%、12.45%、7.57%、1.38%。

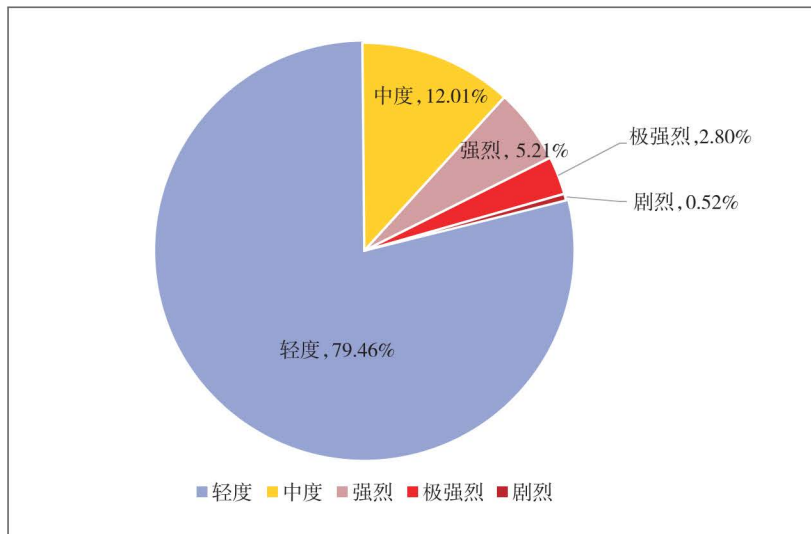


图1 湖北省水土流失各强度等级面积比例图

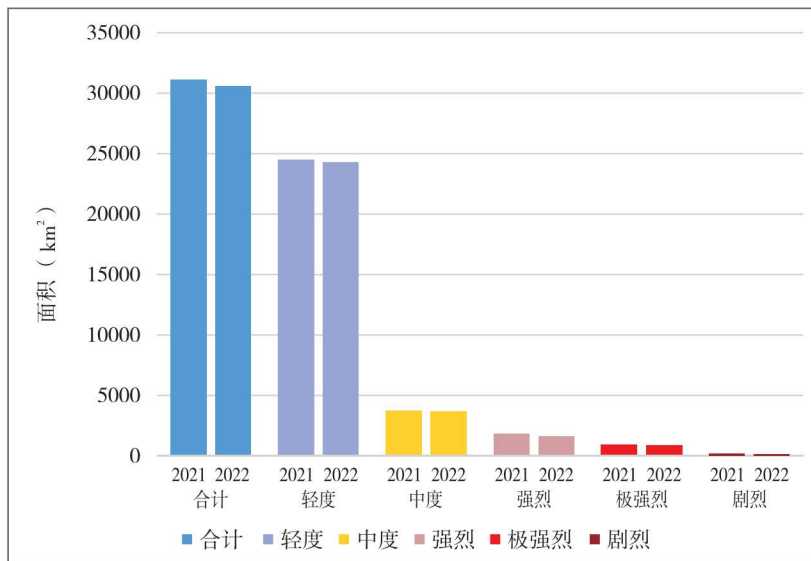


图2 湖北省水土流失各强度等级面积变化图

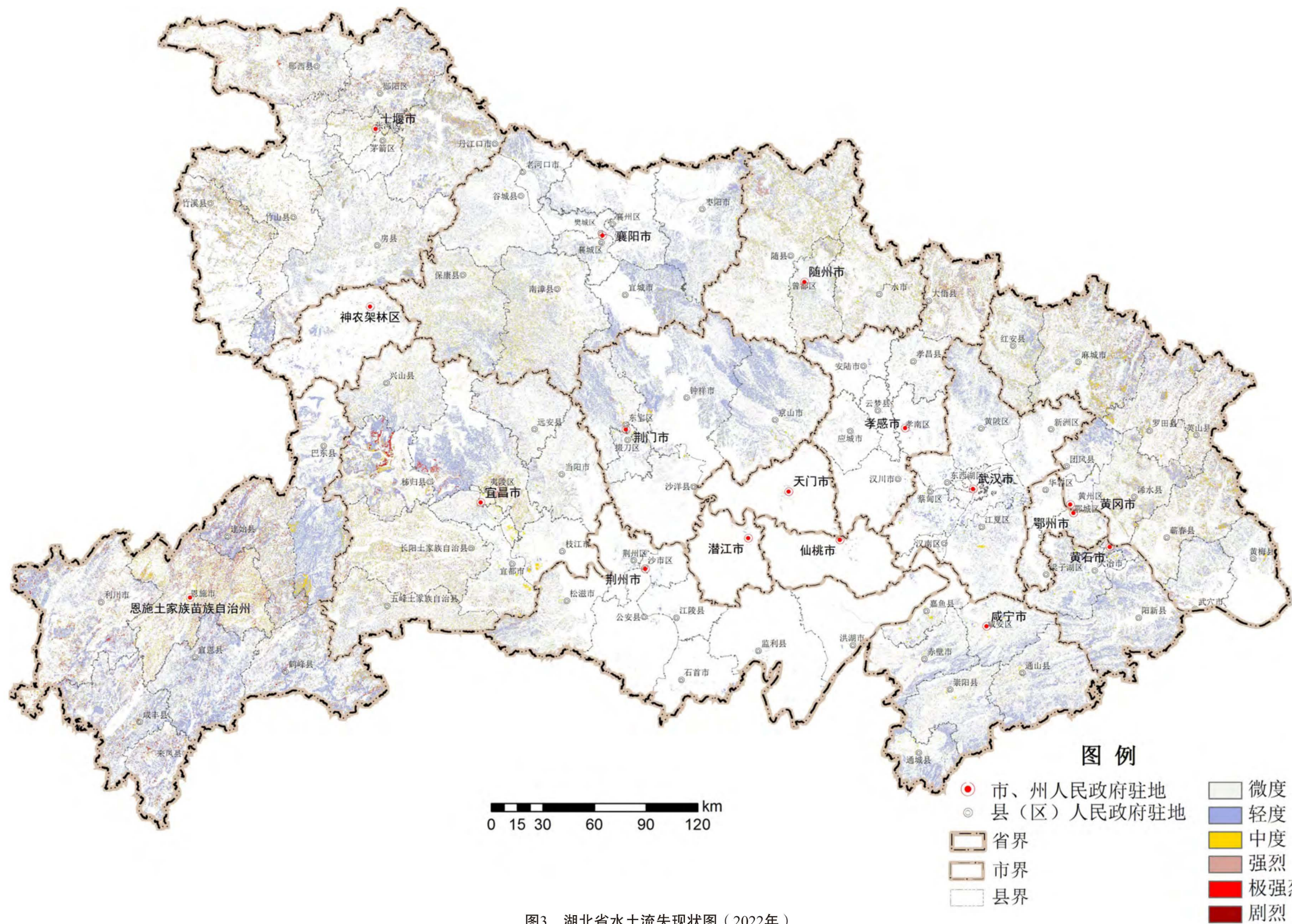


图3 湖北省水土流失现状图（2022年）



表1 2022年各市(州)水土流失面积及比例统计表

行政区划	水土流失面积 (km <sup>2</sup> )	占国土总 面积比例 (%)	各强度等级水土流失面积及比例										水土保持率	
			轻度		中度		强烈		极强烈		剧烈		2022年 (%)	2025年 目标值 (%)
			面积 (km <sup>2</sup> )	比例 (%)	面积 (km <sup>2</sup> )	比例 (%)	面积 (km <sup>2</sup> )	比例 (%)	面积 (km <sup>2</sup> )	比例 (%)	面积 (km <sup>2</sup> )	比例 (%)	面积 (km <sup>2</sup> )	比例 (%)
湖北省	30550.43	16.45	24276.21	79.46	3667.77	12.01	1592.15	5.21	854.83	2.80	159.47	0.52	83.57	84.48
武汉市	881.97	10.29	841.47	95.41	35.94	4.07	4.40	0.50	0.14	0.02	0.02	0.00	89.71	89.66
黄石市	1105.03	24.21	991.04	89.69	71.40	6.46	38.04	3.44	4.28	0.39	0.27	0.02	75.79	76.82
十堰市	4039.70	17.07	3024.86	74.88	585.63	14.50	254.57	6.30	158.86	3.93	15.78	0.39	82.93	84.32
襄阳市	3339.63	16.93	2863.75	85.74	385.36	11.54	87.42	2.62	2.93	0.09	0.17	0.01	83.07	84.04
宜昌市	3729.27	17.57	2639.58	70.78	554.92	14.88	387.50	10.39	134.94	3.62	12.33	0.33	82.43	82.90
荆州市	394.23	2.80	350.23	88.84	30.55	7.75	10.93	2.77	2.43	0.62	0.09	0.02	97.20	97.20
荆门市	2012.36	16.31	1916.90	95.26	75.23	3.74	19.47	0.97	0.69	0.03	0.07	0.00	83.69	83.99
鄂州市	119.26	7.47	106.91	89.64	9.10	7.63	3.12	2.62	0.13	0.11	0	0	92.53	92.79
孝感市	753.52	8.46	569.11	75.53	105.36	13.98	47.31	6.28	28.02	3.72	3.72	0.49	91.54	92.55
黄冈市	3607.05	20.66	2664.30	73.87	625.62	17.34	162.44	4.50	110.73	3.07	43.96	1.22	79.34	80.65
咸宁市	1738.80	17.83	1603.05	92.20	89.75	5.16	39.87	2.29	6.05	0.35	0.08	0.00	82.17	83.27
随州市	1697.67	17.66	1200.91	70.75	370.68	21.83	110.18	6.49	13.78	0.81	2.12	0.12	82.34	84.03
恩施土家族苗族自治州	6953.20	28.90	5344.42	76.87	716.43	10.30	421.98	6.07	389.67	5.60	80.70	1.16	71.10	72.76
仙桃市	8.05	0.32	8.05	100	0	0	0	0	0	0	0	0	99.68	99.68
天门市	16.86	0.65	16.08	95.37	0.78	4.63	0	0	0	0	0	0	99.35	99.34
潜江市	6.91	0.35	6.91	100	0	0	0	0	0	0	0	0	99.65	99.65
神农架林区	146.92	4.54	128.64	87.56	11.02	7.50	4.92	3.35	2.18	1.48	0.16	0.11	95.46	95.42



表2

各市（州）水土流失变化情况表

行政区划	年度	水土流失面积 (km <sup>2</sup> )					
		合计	轻度	中度	强烈	极强烈	剧烈
湖北省	2022年	30550.43	24276.21	3667.77	1592.15	854.83	159.47
	2021年	31090.85	24480.52	3705.12	1818.62	924.89	161.70
	变化情况	-540.42	-204.31	-37.35	-226.47	-70.06	-2.23
武汉市	2022年	881.97	841.47	35.94	4.40	0.14	0.02
	2021年	900.71	856.54	38.59	5.31	0.25	0.02
	变化情况	-18.74	-15.07	-2.65	-0.91	-0.11	0
黄石市	2022年	1105.03	991.04	71.40	38.04	4.28	0.27
	2021年	1128.67	996.93	83.84	42.25	5.58	0.07
	变化情况	-23.64	-5.89	-12.44	-4.21	-1.30	0.20
十堰市	2022年	4039.70	3024.86	585.63	254.57	158.86	15.78
	2021年	4098.11	3004.57	612.19	272.73	192.68	15.94
	变化情况	-58.41	20.29	-26.56	-18.16	-33.82	-0.16
宜昌市	2022年	3729.27	2639.58	554.92	387.50	134.94	12.33
	2021年	3798.37	2667.84	574.67	399.58	143.68	12.60
	变化情况	-69.10	-28.26	-19.75	-12.08	-8.74	-0.27
襄阳市	2022年	3339.63	2863.75	385.36	87.42	2.93	0.17
	2021年	3417.20	2912.96	379.55	118.26	6.36	0.07
	变化情况	-77.57	-49.21	5.81	-30.84	-3.43	0.10
鄂州市	2022年	119.26	106.91	9.10	3.12	0.13	0
	2021年	121.98	108.60	9.37	3.81	0.20	0
	变化情况	-2.72	-1.69	-0.27	-0.69	-0.07	0
荆门市	2022年	2012.36	1916.90	75.23	19.47	0.69	0.07
	2021年	2054.82	1943.12	86.78	23.29	1.54	0.09
	变化情况	-42.46	-26.22	-11.55	-3.82	-0.85	-0.02
孝感市	2022年	753.52	569.11	105.36	47.31	28.02	3.72
	2021年	765.52	578.38	97.36	55.02	30.96	3.80
	变化情况	-12.00	-9.27	8.00	-7.71	-2.94	-0.08
荆州市	2022年	394.23	350.23	30.55	10.93	2.43	0.09
	2021年	403.01	357.51	31.14	11.27	2.95	0.14
	变化情况	-8.78	-7.28	-0.59	-0.34	-0.52	-0.05

# HUBEI BULLETIN OF SOIL AND WATER CONSERVATION

行政区划	年度	水土流失面积 (km <sup>2</sup> )					
		合计	轻度	中度	强烈	极强烈	剧烈
黄冈市	2022年	3607.05	2664.30	625.62	162.44	110.73	43.96
	2021年	3664.25	2679.13	577.24	245.20	118.07	44.61
	变化情况	-57.20	-14.83	48.38	-82.76	-7.34	-0.65
咸宁市	2022年	1738.80	1603.05	89.75	39.87	6.05	0.08
	2021年	1780.11	1641.30	87.84	43.86	6.93	0.18
	变化情况	-41.31	-38.25	1.91	-3.99	-0.88	-0.10
随州市	2022年	1697.67	1200.91	370.68	110.18	13.78	2.12
	2021年	1723.24	1187.86	357.26	158.19	17.65	2.28
	变化情况	-25.57	13.05	13.42	-48.01	-3.87	-0.16
恩施土家族苗族自治州	2022年	6953.20	5344.42	716.43	421.98	389.67	80.70
	2021年	7053.92	5385.39	757.50	434.85	394.53	81.65
	变化情况	-100.72	-40.97	-41.07	-12.87	-4.86	-0.95
仙桃市	2022年	8.05	8.05	0	0	0	0
	2021年	8.09	8.09	0	0	0	0
	变化情况	-0.04	-0.04	0	0	0	0
潜江市	2022年	6.91	6.91	0	0	0	0
	2021年	7.02	7.02	0	0	0	0
	变化情况	-0.11	-0.11	0	0	0	0
天门市	2022年	16.86	16.08	0.78	0	0	0
	2021年	17.03	16.40	0.62	0.01	0	0
	变化情况	-0.17	-0.32	0.16	-0.01	0	0
神农架林区	2022年	146.92	128.64	11.02	4.92	2.18	0.16
	2021年	148.80	128.88	11.17	4.99	3.51	0.25
	变化情况	-1.88	-0.24	-0.15	-0.07	-1.33	-0.09

## 1.2 重点防治区水土流失

### 1.2.1 国家级水土流失重点防治区

根据《全国水土保持规划（2015-2030年）》，湖北省涉及的国家级水土流失重点防治



区有三峡库区国家级水土流失重点治理区、桐柏山大别山国家级水土流失重点预防区、丹江口库区及上游国家级水土流失重点预防区和武陵山国家级水土流失重点预防区，共涉及湖北省28个县（市、区）。

2022年，国家级水土流失重点防治区（湖北）共有水土流失面积16961.61平方公里，占其国土面积的21.86%。与2021年相比，国家级水土流失重点防治区（湖北）水土流失面积减少232.00平方公里，减幅1.35%。

#### （1）三峡库区国家级水土流失重点治理区

三峡库区国家级水土流失重点治理区（湖北）涉及宜昌市夷陵区、秭归县和恩施州巴东县，现有水土流失面积2542.26平方公里，占其国土面积的28.11%。与2021年相比，水土流失面积减少30.68平方公里，减幅1.19%。

#### （2）桐柏山大别山国家级水土流失重点预防区

桐柏山大别山国家级水土流失重点预防区（湖北）涉及黄冈市红安县、麻城市、罗田县、英山县、浠水县、蕲春县，孝感市大悟县，随州市各区县。现有水土流失面积5249.44平方公里，占其国土面积的21.07%。与2021年相比，水土流失面积减少76.71平方公里，减幅1.44%。

#### （3）丹江口库区及上游国家级水土流失重点预防区

丹江口库区及上游国家级水土流失重点预防区（湖北）涉及十堰市各区县和神农架林区，现有水土流失面积4186.62平方公里，占其国土面积的15.56%。与2021年相比，水土流失面积减少60.29平方公里，减幅1.42%。

#### （4）武陵山国家级水土流失重点预防区

武陵山国家级水土流失重点预防区（湖北）涉及恩施州建始县、利川市、咸丰县、宣恩县、鹤峰县和来凤县，现有水土流失面积4983.29平方公里，占其国土面积的29.77%。与2021年相比，水土流失面积减少64.32平方公里，减幅1.27%。

### 1.2.2 省级水土流失重点防治区

根据《湖北省水土保持规划（2016-2030年）》，湖北省省级水土流失重点防治区有幕阜山省级水土流失重点治理区、大巴山荆山省级水土流失重点预防区和清江流域中下游省级水土流失重点预防区，共涉及14个县（市、区）。

2022年，湖北省省级水土流失重点防治区共有水土流失面积5671.60平方公里，占其国土面积的19.26%。与2021年相比，省级水土流失重点防治区水土流失面积减少137.27平方公里，减幅2.36%。

(1) 幕阜山省级水土流失重点治理区

幕阜山省级水土流失重点治理区涉及黄石市铁山区、西塞山区、阳新县、大冶市，咸宁市通城县、通山县、崇阳县，现有水土流失面积2256.31平方公里，占其国土面积的22.59%。与2021年相比，水土流失面积减少59.31平方公里，减幅2.56%。

(2) 大巴山荆山省级水土流失重点预防区

大巴山荆山省级水土流失重点预防区涉及宜昌市兴山县、远安县，襄阳市保康县、南漳县和谷城县，现有水土流失面积2405.45平方公里，占其国土面积的17.59%。与2021年相比，水土流失面积减少55.61平方公里，减幅2.26%。

(3) 清江流域中下游省级水土流失重点预防区

清江流域中下游省级水土流失重点预防区涉及宜昌市长阳土家族自治县和五峰土家族自治县，现有水土流失面积1009.84平方公里，占其国土面积的17.45%。与2021年相比，水土流失面积减少22.35平方公里，减幅2.17%。

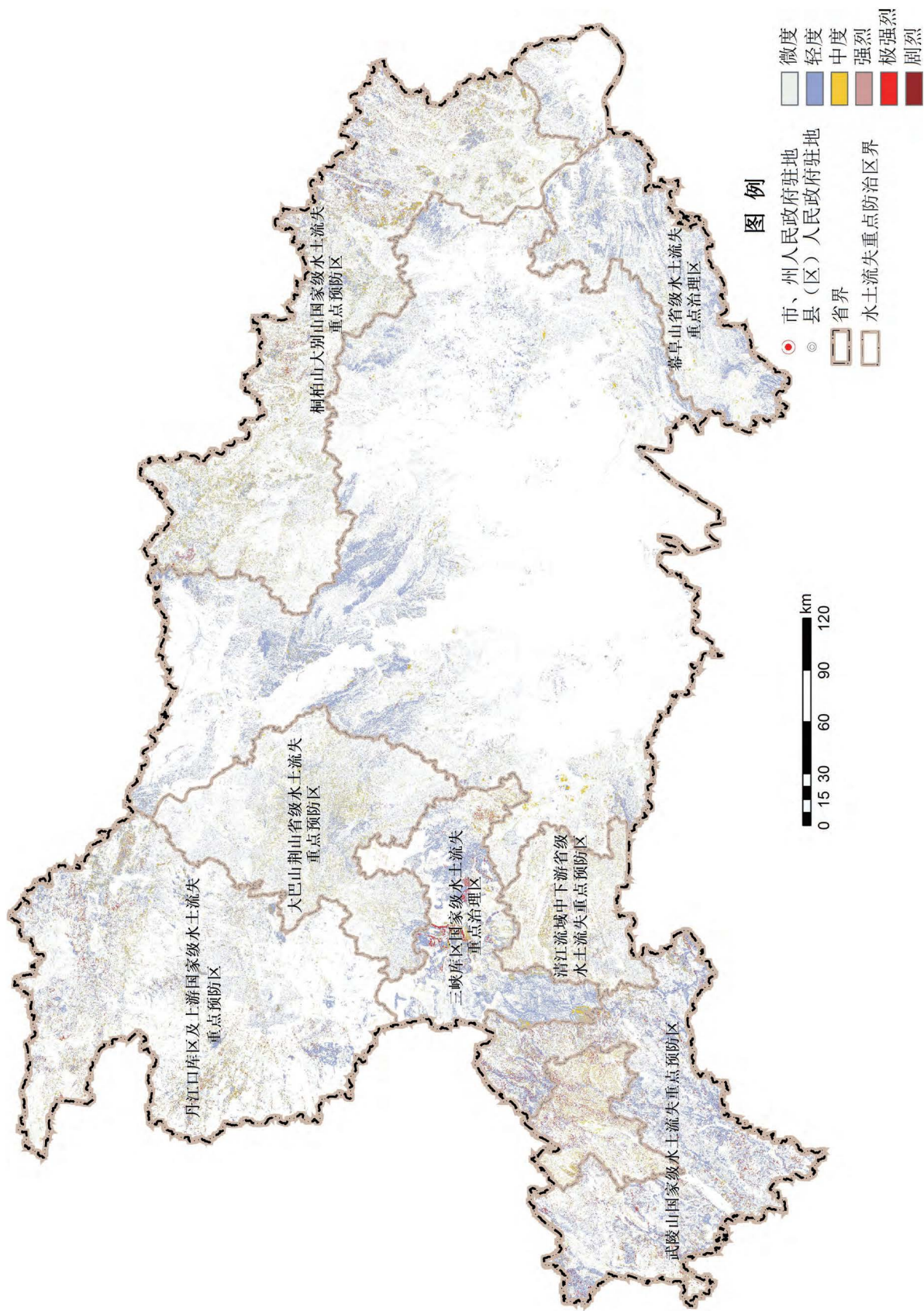


图4 湖北省各水土流失重点防治区水土流失现状图

表3 2022年各水土流失重点防治区水土流失面积及比例统计表

水土流失重点防治区		水土流失面积 (km <sup>2</sup> )	占国土 总面积 比例 (%)	各强度等级水土流失面积及比例									
				轻度		中度		强烈		极强烈		剧烈	
				面积 (km <sup>2</sup> )	比例 (%)	面积 (km <sup>2</sup> )	比例 (%)	面积 (km <sup>2</sup> )	比例 (%)	面积 (km <sup>2</sup> )	比例 (%)	面积 (km <sup>2</sup> )	比例 (%)
合计		16961.61	21.86	12934.15	76.25	2284.50	13.47	945.95	5.58	648.51	3.82	148.5	0.88
三峡库区国家级 水土流失重点治理区 (湖北)		2542.26	28.11	2080.99	81.86	239.82	9.43	141.47	5.57	69.01	2.71	10.97	0.43
桐柏山大别山国家级 水土流失重点防治区 (湖北)		5249.44	21.07	3693.80	70.36	1054.78	20.09	300.42	5.73	150.72	2.87	49.72	0.95
丹江口库区及上游国家级 水土流失重点防治区 (湖北)		4186.62	15.56	3153.5	75.32	596.65	14.25	259.49	6.20	161.04	3.85	15.94	0.38
武陵山国家级 水土流失重点防治区 (湖北)		4983.29	29.77	4005.86	80.38	393.25	7.89	244.57	4.91	267.74	5.38	71.87	1.44
合计		5671.60	19.26	4502.65	79.39	727.38	12.82	369.35	6.51	70.9	1.26	1.32	0.02
幕阜山省级 水土流失重点治理区		2256.31	22.59	2054.05	91.04	125.66	5.57	66.24	2.94	10.04	0.44	0.32	0.01
大巴山荆山省级 水土流失重点防治区		2405.45	17.59	1900.2	79.00	375.1	15.59	119.89	4.99	10.19	0.42	0.07	0.00
清江流域中下游省级 水土流失重点防治区		1009.84	17.45	548.4	54.31	226.62	22.44	183.22	18.14	50.67	5.02	0.93	0.09

表3



表4

各水土流失重点防治区水土流失变化情况表

水土流失重点防治区		年度	水土流失面积 (km <sup>2</sup> )					
			合计	轻度	中度	强烈	极强烈	剧烈
国家级水土流失重点防治区	合计	2022年	16961.61	12934.15	2284.5	945.95	648.51	148.5
		2021年	17193.61	12948.59	2264.7	1122.34	707.64	150.34
		变化情况	-232.00	-14.44	19.80	-176.39	-59.13	-1.84
	三峡库区国家级水土流失重点治理区(湖北)	2022年	2542.26	2080.99	239.82	141.47	69.01	10.97
		2021年	2572.94	2090.38	245.39	149.52	76.27	11.38
		变化情况	-30.68	-9.39	-5.57	-8.05	-7.26	-0.41
	桐柏山大别山国家级水土流失重点预防区(湖北)	2022年	5249.44	3693.8	1054.78	300.42	150.72	49.72
		2021年	5326.15	3686.79	988.94	435.31	164.55	50.56
		变化情况	-76.71	7.01	65.84	-134.89	-13.83	-0.84
	丹江口库区及上游国家级水土流失重点预防区(湖北)	2022年	4186.62	3153.5	596.65	259.49	161.04	15.94
		2021年	4246.91	3133.45	623.36	277.72	196.19	16.19
		变化情况	-60.29	20.05	-26.71	-18.23	-35.15	-0.25
	武陵山国家级水土流失重点预防区(湖北)	2022年	4983.29	4005.86	393.25	244.57	267.74	71.87
		2021年	5047.61	4037.97	407.01	259.79	270.63	72.21
		变化情况	-64.32	-32.11	-13.76	-15.22	-2.89	-0.34
省级水土流失重点防治区	合计	2022年	5671.60	4502.65	727.38	369.35	70.9	1.32
		2021年	5808.87	4572.29	749.4	408.64	77.22	1.32
		变化情况	-137.27	-69.64	-22.02	-39.29	-6.32	0
	幕阜山省级水土流失重点治理区	2022年	2256.31	2054.05	125.66	66.24	10.04	0.32
		2021年	2315.62	2087.76	142.23	73.22	12.18	0.23
		变化情况	-59.31	-33.71	-16.57	-6.98	-2.14	0.09
	大巴山荆山省级水土流失重点预防区	2022年	2405.45	1900.2	375.1	119.89	10.19	0.07
		2021年	2461.06	1926.59	370.85	150.09	13.52	0.01
		变化情况	-55.61	-26.39	4.25	-30.20	-3.33	0.06
	清江流域中下游省级水土流失重点预防区	2022年	1009.84	548.4	226.62	183.22	50.67	0.93
		2021年	1032.19	557.94	236.32	185.33	51.52	1.08
		变化情况	-22.35	-9.54	-9.70	-2.11	-0.85	-0.15

### 1.3 流域片区水土流失

根据《湖北省流域综合治理和统筹发展规划纲要》，以自然地理条件为基础，综合考虑流域水系特点、生态格局等因素，将全省划为长江干流、汉江和清江3个一级流域。在一级流域基础上，结合水资源分区、重大区域战略、国家重大水利工程、行政区划管理等因素，将全省细分为16个二级流域片区。

#### 1.3.1 长江流域（湖北）

2022年，长江流域（湖北）共有水土流失面积13971.55平方公里，占其国土面积的14.89%。与2021年相比，水土流失面积减少245.66平方公里，减幅1.73%。

##### （1）三峡库区

三峡库区涉及宜昌市夷陵区、秭归县、兴山县，恩施州巴东县和神农架林区，现有水土流失面积1602.75平方公里，占其国土面积的20.63%。与2021年相比，水土流失面积减少24.12平方公里，减幅1.48%。

##### （2）黄柏河片区

黄柏河片区涉及宜昌市猇亭区、伍家岗区、西陵区、夷陵区和远安县，现有水土流失面积669.41平方公里，占其国土面积的20.97%。与2021年相比，水土流失面积减少14.00平方公里，减幅2.05%。

##### （3）沮漳河片区

沮漳河片区涉及宜昌市夷陵区、枝江市、当阳市、远安县，荆州市荆州区，荆门市东宝区、掇刀区，襄阳市南漳县和保康县，现有水土流失面积1424.48平方公里，占其国土面积的16.14%。与2021年相比，水土流失面积减少13.90平方公里，减幅0.97%。

##### （4）四湖片区

四湖片区涉及荆州市荆州区、沙市区、江陵县、石首市、监利县、洪湖市，荆门市掇刀区、沙洋县和潜江市，现有水土流失面积112.78平方公里，占其国土面积的0.96%。与2021年相比，水土流失面积减少3.82平方公里，减幅3.28%。

##### （5）荆南四河片区

荆南四河片区涉及荆州市荆州区、松滋市、公安县、石首市，宜昌市宜都市和五峰土家



族自治县，现有水土流失面积392.97平方公里，占其国土面积的6.70%。与2021年相比，水土流失面积减少10.84平方公里，减幅2.68%。

#### （6）府澧河片区

府澧河片区涉及武汉市江岸区、江汉区、硚口区、东西湖区、黄陂区、新洲区，孝感市孝南区、孝昌县、云梦县、应城市、安陆市、大悟县，随州市各区县，荆门市京山市和黄冈市红安县，现有水土流失面积2918.33平方公里，占其国土面积的15.00%。与2021年相比，水土流失面积减少43.38平方公里，减幅1.46%。

#### （7）鄂东五河片区

鄂东五河片区涉及黄冈市各区县和武汉市新洲区，现有水土流失面积3614.22平方公里，占其国土面积的19.71%。与2021年相比，水土流失面积减少62.11平方公里，减幅1.69%。

#### （8）鄂东南片区

鄂东南片区涉及武汉市武昌区、青山区、洪山区、江夏区，鄂州市各区县、黄石市各区县，咸宁市咸安区、嘉鱼县、赤壁市、崇阳市和通城县，现有水土流失面积2032.80平方公里，占其国土面积的14.97%。与2021年相比，水土流失面积减少44.26平方公里，减幅2.13%。

#### （9）富水片区

富水片区涉及黄石市大冶市、阳新县和咸宁市通山县，现有水土流失面积1203.81平方公里，占其国土面积的23.85%。与2021年相比，水土流失面积减少29.23平方公里，减幅2.37%。

### 1.3.2 汉江流域（湖北）

2022年，汉江流域（湖北）共有水土流失面积8694.49平方公里，占其国土面积的13.94%。与2021年相比，汉江流域（湖北）水土流失面积减少174.85平方公里，减幅1.97%。

#### （1）汉江丹库以上片区

汉江丹库以上片区涉及十堰市各区县和神农架林区，现有水土流失面积3685.41平方公里，占其国土面积的16.75%。与2021年相比，水土流失面积减少46.62平方公里，减幅1.25%。

#### （2）唐白河片区

唐白河片区涉及襄阳市樊城区、襄州区、枣阳市和老河口市，现有水土流失面积936.10

平方公里，占其国土面积的12.73%。与2021年相比，水土流失面积减少23.20平方公里，减幅2.42%。

### （3）汉江中游片区

汉江中游片区涉及襄阳市襄城区、宜城市、南漳县、保康县、谷城县，荆门市掇刀区、东宝区、钟祥市、京山市，荆州市沙阳县、十堰市房县和神农架林区，现有水土流失面积3155.00平方公里，占其国土面积的16.58%。与2021年相比，水土流失面积减少85.34平方公里，减幅2.63%。

### （4）汉江下游片区

汉江下游片区涉及武汉市汉阳区、蔡甸区、汉南区，孝感市应城市、汉川市、云梦县，荆门市京山市、钟祥市，天门市、仙桃市和潜江市，现有水土流失面积917.98平方公里，占其国土面积的6.56%。与2021年相比，水土流失面积减少19.69平方公里，减幅2.10%。

## 1.3.3 清江流域（湖北）

2022年，清江流域（湖北）共有水土流失面积7884.39平方公里，占其国土面积的26.53%。与2021年相比，清江流域（湖北）水土流失面积减少119.91平方公里，减幅1.50%。

### （1）清江片区

清江片区涉及恩施州恩施市、利川市、建始县、巴东县、宣恩县、咸丰县、鹤峰县，宜昌市点军区、夷陵区、宜都市、长阳土家族自治县和五峰土家族自治县，现有水土流失面积5217.73平方公里，占其国土面积的25.62%。与2021年相比，水土流失面积减少86.32平方公里，减幅1.63%。

### （2）沅江澧水片区

沅江澧水片区涉及恩施州鹤峰县、宣恩县、咸丰县和来凤县，现有水土流失面积1636.44平方公里，占其国土面积的30.77%。与2021年相比，水土流失面积减少23.26平方公里，减幅1.40%。

### （3）乌江片区

乌江片区涉及恩施州恩施市、利川市和咸丰县，现有水土流失面积1030.22平方公里，占其国土面积的25.54%。与2021年相比，水土流失面积减少10.33平方公里，减幅0.99%。

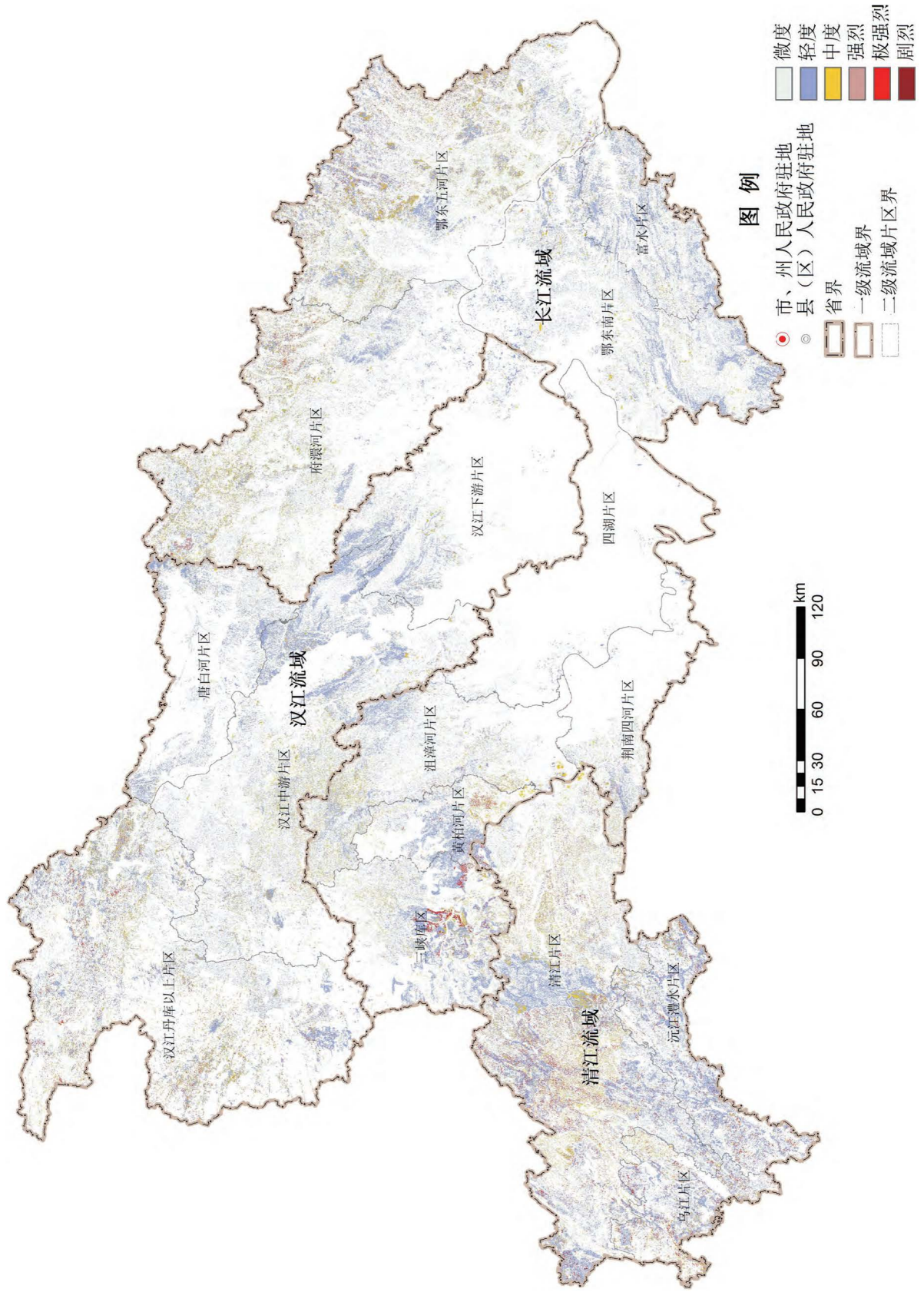


图5 湖北省各流域片区水土流失现状图

表5 湖北省各流域片区水土流失面积及比例统计表

一级流域	二级流域片区	水土流失面积 (km <sup>2</sup> )	占国土总面积 比例 (%)	各强度等级水土流失面积及比例											
				轻度		中度		强烈		极强		剧烈			
				面积 (km <sup>2</sup> )	比例 (%)	面积 (km <sup>2</sup> )	比例 (%)	面积 (km <sup>2</sup> )	比例 (%)	面积 (km <sup>2</sup> )	比例 (%)	面积 (km <sup>2</sup> )	比例 (%)		
长江流域	全省合计	30550.43	16.45	24276.21	79.46	3667.77	12.01	1592.15	5.21	854.83	2.80	159.47	0.52		
	小计	13971.55	14.89	11245.7	80.48	1781.48	12.75	642.34	4.60	241.01	1.73	61.02	0.44		
	三峡库区	1602.75	20.63	1266.29	79.01	162.58	10.14	109.09	6.81	54.17	3.38	10.62	0.66		
	黄柏河片区	669.41	20.97	531.54	79.40	70.41	10.52	51.78	7.74	15.58	2.33	0.10	0.01		
	沮漳河片区	1424.48	16.14	1164.53	81.75	197.63	13.87	57.93	4.07	4.37	0.31	0.02	0.00		
	四湖片区	112.78	0.96	111.68	99.03	1.05	0.93	0.05	0.04	0	0	0	0		
	荆南四河片区	392.97	6.70	321.48	81.81	48.22	12.27	19.38	4.93	3.78	0.96	0.11	0.03		
	府澧河片区	2918.33	15.00	2201.10	75.42	505.30	17.31	162.16	5.56	43.80	1.50	5.97	0.20		
	鄂东五河片区	3614.22	19.71	2686.4	74.33	615.33	17.03	159.81	4.42	108.83	3.01	43.85	1.21		
	鄂东南片区	2032.80	14.97	1865.7	91.78	118.93	5.85	45.57	2.24	2.47	0.12	0.13	0.01		
	富水片区	1203.81	23.85	1096.98	91.12	62.03	5.15	36.57	3.04	8.01	0.67	0.22	0.02		
	小计	8694.49	13.94	7251.27	83.39	931.90	10.72	331.52	3.81	163.64	1.88	16.16	0.19		
汉江流域	汉江丹库以上片区	3685.41	16.75	2730.83	74.10	540.94	14.68	241.90	6.56	156.26	4.24	15.48	0.42		
	唐白河片区	936.10	12.73	886.27	94.68	44.97	4.80	4.43	0.47	0.36	0.04	0.07	0.01		
	汉江中游片区	3155.00	16.58	2765.65	87.66	306.79	9.72	75.30	2.39	6.66	0.21	0.6	0.02		
	汉江下游片区	917.98	6.56	868.52	94.61	39.20	4.27	9.89	1.08	0.36	0.04	0.01	0.00		
小计	7884.39	26.53	5779.24	73.31	954.39	12.10	618.29	7.84	450.18	5.71	82.29	1.04			
清江流域	清江片区	5217.73	25.62	3613.14	69.24	756.54	14.50	489.74	9.39	313.87	6.02	44.44	0.85		
	沅江澧水片区	1636.44	30.77	1404.15	85.80	93.38	5.71	50.93	3.11	64.43	3.94	23.55	1.44		
	乌江片区	1030.22	25.54	761.95	73.96	104.47	10.14	77.62	7.53	71.88	6.98	14.30	1.39		



表6 湖北省各流域片区水土流失变化情况表

一级流域	二级流域片区	年度	水土流失面积 (km <sup>2</sup> )					
			合计	轻度	中度	强烈	极强烈	剧烈
全省合计		2022年	30550.43	24276.21	3667.77	1592.15	854.83	159.47
		2021年	31090.85	24480.52	3705.12	1818.62	924.89	161.70
		变化情况	-540.42	-204.31	-37.35	-226.47	-70.06	-2.23
长江流域	小计	2022年	13971.55	11245.70	1781.48	642.34	241.01	61.02
		2021年	14217.21	11354.79	1725.34	807.40	267.64	62.04
		变化情况	-245.66	-109.09	56.14	-165.06	-26.63	-1.02
	三峡库区	2022年	1602.75	1266.29	162.58	109.09	54.17	10.62
		2021年	1626.87	1262.42	172.47	119.95	61.26	10.77
		变化情况	-24.12	3.87	-9.89	-10.86	-7.09	-0.15
	黄柏河片区	2022年	669.41	531.54	70.41	51.78	15.58	0.10
		2021年	683.41	542.11	73.16	52.31	15.68	0.15
		变化情况	-14.00	-10.57	-2.75	-0.53	-0.10	-0.05
	沮漳河片区	2022年	1424.48	1164.53	197.63	57.93	4.37	0.02
		2021年	1438.38	1185.5	183.05	63.12	6.69	0.02
		变化情况	-13.90	-20.97	14.58	-5.19	-2.32	0
	四湖片区	2022年	112.78	111.68	1.05	0.05	0	0
		2021年	116.60	115.63	0.91	0.06	0	0
		变化情况	-3.82	-3.95	0.14	-0.01	0	0
	荆南四河片区	2022年	392.97	321.48	48.22	19.38	3.78	0.11
		2021年	403.81	329.21	50.36	19.65	4.43	0.16
		变化情况	-10.84	-7.73	-2.14	-0.27	-0.65	-0.05
	府澧河片区	2022年	2918.33	2201.10	505.30	162.16	43.80	5.97
		2021年	2961.71	2198.69	486.18	219.78	50.84	6.22
		变化情况	-43.38	2.41	19.12	-57.62	-7.04	-0.25
	鄂东五河片区	2022年	3614.22	2686.4	615.33	159.81	108.83	43.85
		2021年	3676.33	2707.08	567.44	241.34	116.00	44.47
		变化情况	-62.11	-20.68	47.89	-81.53	-7.17	-0.62
	鄂东南片区	2022年	2032.8	1865.7	118.93	45.57	2.47	0.13
		2021年	2077.06	1913.7	112.11	47.47	3.65	0.13
		变化情况	-44.26	-48.00	6.82	-1.90	-1.18	0

# HUBEI BULLETIN OF SOIL AND WATER CONSERVATION

一级流域	二级流域片区	年度	水土流失面积 (km <sup>2</sup> )					
			合计	轻度	中度	强烈	极强烈	剧烈
长江流域	富水片区	2022年	1203.81	1096.98	62.03	36.57	8.01	0.22
		2021年	1233.04	1100.45	79.66	43.72	9.09	0.12
		变化情况	-29.23	-3.47	-17.63	-7.15	-1.08	0.10
汉江流域	小计	2022年	8694.49	7251.27	931.90	331.52	163.64	16.16
		2021年	8869.34	7301.61	973.07	377.36	201.04	16.26
		变化情况	-174.85	-50.34	-41.17	-45.84	-37.40	-0.10
	汉江丹库以上片区	2022年	3685.41	2730.83	540.94	241.90	156.26	15.48
		2021年	3732.03	2702.08	568.28	257.68	188.39	15.60
		变化情况	-46.62	28.75	-27.34	-15.78	-32.13	-0.12
	唐白河片区	2022年	936.10	886.27	44.97	4.43	0.36	0.07
		2021年	959.30	908.83	44.08	5.79	0.54	0.06
		变化情况	-23.20	-22.56	0.89	-1.36	-0.18	0.01
	汉江中游片区	2022年	3155.00	2765.65	306.79	75.30	6.66	0.60
		2021年	3240.34	2807.74	317.88	102.84	11.31	0.57
		变化情况	-85.34	-42.09	-11.09	-27.54	-4.65	0.03
	汉江下游片区	2022年	917.98	868.52	39.20	9.89	0.36	0.01
		2021年	937.67	882.96	42.83	11.05	0.80	0.03
		变化情况	-19.69	-14.44	-3.63	-1.16	-0.44	-0.02
清江流域	小计	2022年	7884.39	5779.24	954.39	618.29	450.18	82.29
		2021年	8004.30	5824.12	1006.71	633.86	456.21	83.40
		变化情况	-119.91	-44.88	-52.32	-15.57	-6.03	-1.11
	清江片区	2022年	5217.73	3613.14	756.54	489.74	313.87	44.44
		2021年	5304.05	3639.69	802.55	499.06	317.46	45.29
		变化情况	-86.32	-26.55	-46.01	-9.32	-3.59	-0.85
	沅江澧水片区	2022年	1636.44	1404.15	93.38	50.93	64.43	23.55
		2021年	1659.70	1417.24	96.79	56.04	65.89	23.74
		变化情况	-23.26	-13.09	-3.41	-5.11	-1.46	-0.19
	乌江片区	2022年	1030.22	761.95	104.47	77.62	71.88	14.30
		2021年	1040.55	767.19	107.37	78.76	72.86	14.37
		变化情况	-10.33	-5.24	-2.90	-1.14	-0.98	-0.07



## 1.4 典型监测点

2022年，湖北省各级水土保持监测机构在全国水土保持区划三级区桐柏山大别山山地丘陵水源涵养保土区、江汉平原及周边丘陵农田防护人居环境维护区、幕阜山九岭山山地丘陵保土生态维护区、丹江口水库周边山地丘陵水质维护保土区、大巴山山地保土生态维护区、鄂渝山地水源涵养保土区、南阳盆地及大洪山丘陵保土农田防护区、洞庭湖丘陵平原农田防护水质维护区等8个水土保持分区组织开展了水土流失地面观测工作。典型监测点名称、地理位置及主要监测内容见附录1《典型监测点名录》。

## 1.5 典型河流径流泥沙

2022年，湖北省开展径流泥沙观测的典型河流有浠水、巴水、蕲水、淝水、举水、府澧河、蛮河、南阳河、渔洋河、堵河、天河。与近5年平均数据相比，2022年开展观测的各河流径流量、输沙量、输沙模数均减小。

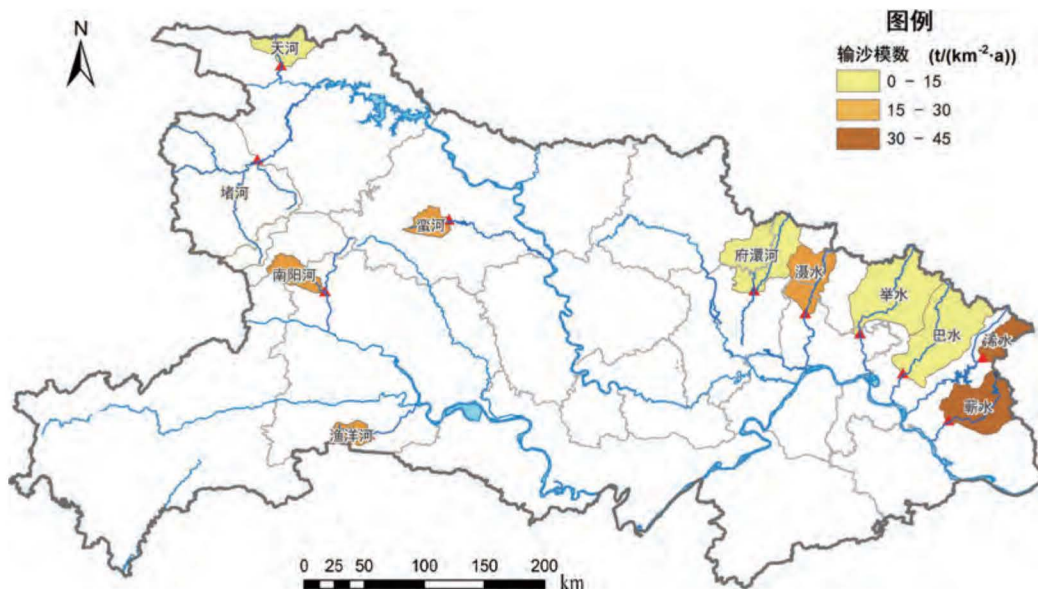


图6 湖北省典型河流输沙模数分级图

表7 湖北省典型河流径流泥沙观测结果统计表

河 流	测站名称	流域 控制面积 (km <sup>2</sup> )	径流量 (亿 m <sup>3</sup> )		输沙量 (万 t)		输沙模数 (t/km <sup>2</sup> ·a)	
			近 5 年平均	2022 年	近 5 年平均	2022 年	近 5 年平均	2022 年
浠 水	英山	670	5.538	3.238	10.9	2.30	163	34.3
巴 水	马家潭	2974	18.92	12.12	7.27	3.11	24.5	10.5
蕲 水	西河驿	1800	13.21	7.967	14.8	7.52	82.3	41.8
淝 水	长轩岭	1297	7.048	5.839	7.27	2.55	56.1	19.7
举 水	柳子港	2997	14.77	8.812	8.98	2.14	30.0	7.14
府澧河	花园	2601	8.450	5.814	7.18	2.72	27.6	10.5
蛮 河	挽鱼沟	560	2.515	1.553	12.1	1.09	217	19.5
南阳河	南阳	672	6.718	3.659	12.3	1.76	183	26.2
渔洋河	渔洋关	465	4.188	2.825	2.59	1.27	55.8	27.3
堵 河	竹山	9074	59.14	36.92	10.0	--	11.1	--
天 河	贾家坊	1281	3.430	2.286	4.52	0.418	35.3	3.26

数据来源：湖北省水文水资源中心典型河流径流泥沙观测数据（2022年堵河输沙数据停测）。



## 第二章 水土流失综合治理

### 2.1 水土流失综合治理总体情况

2022年，湖北省实施的水土流失治理重点工程主要有水利部门实施的中央财政水利发展资金水土保持重点工程，自然资源、农业农村、林业和草原等部门实施的全域国土综合整治、高标准农田建设、国土绿化攻坚行动等工程，生产建设项目恢复治理以及社会和民间资本水土流失治理工程等。湖北省全口径新增水土流失综合治理面积1671.47平方公里，其中新建坡改梯8475.61公顷，水土保持林23078.49公顷，经济林7953.62公顷，种草1795.74公顷，封禁治理96864.32公顷，其他措施28979.27公顷，各项工程共建设小型蓄水保土工程387处。

表8 2022年湖北省水土流失综合治理情况统计表

行政区	完成治理面积 (km <sup>2</sup> )	各水土保持措施面积						
		坡改梯 (hm <sup>2</sup> )	水土保持林 (hm <sup>2</sup> )	经济林 (hm <sup>2</sup> )	种草 (hm <sup>2</sup> )	封禁治理 (hm <sup>2</sup> )	其他措施 (hm <sup>2</sup> )	小型蓄水 保土工程 (处)
湖北省	1671.47	8475.61	23078.49	7953.62	1795.74	96864.32	28979.27	387
武汉市	59.08	0	686.39	50.98	262.10	4908.39	0	15
黄石市	70.89	0	1696.12	978.64	0	4171.72	242.22	0
十堰市	240.75	3196.72	2309.24	476.16	133.00	17602.87	356.76	89
襄阳市	153.93	103.70	3458.85	1101.30	447.00	8935.62	1346.53	0
宜昌市	209.92	2447.55	172.83	73.72	463.68	15792.27	2042.39	19
荆州市	24.40	0	864.61	53.00	84.00	1434.63	3.60	0
荆门市	122.36	694.00	2108.14	227.01	0	6079.75	3127.29	122
鄂州市	4.72	0	196.67	86.00	0	189.00	0	0
孝感市	53.78	3.68	2386.20	529.74	184.00	863.58	1410.40	0
黄冈市	233.08	125.26	3302.16	2431.87	0	16888.78	559.64	20
咸宁市	96.80	402.43	2705.02	960.36	108.88	4547.53	955.52	0

行政区	完成治理面积 (km <sup>2</sup> )	各水土保持措施面积						
		坡改梯 (hm <sup>2</sup> )	水土保持林 (hm <sup>2</sup> )	经济林 (hm <sup>2</sup> )	种草 (hm <sup>2</sup> )	封禁治理 (hm <sup>2</sup> )	其他措施 (hm <sup>2</sup> )	小型蓄水 保土工程 (处)
随州市	84.88	347.00	709.52	808.14	0.08	4797.32	1826.38	80
恩施土家族 苗族自治州	290.16	1155.27	2046.74	129.70	60.00	9176.86	16447.54	39
仙桃市	6.29	0	0	0	3.00	0	626.00	0
潜江市	0.5	0	50.00	0	0	0	0	0
天门市	0.5	0	0	0	50.00	0	0	0
神农架林区	19.44	0	386.00	47.00	0	1476.00	35.00	3

## 2.2 水土保持重点工程实施情况

### 2.2.1 中央财政水利发展资金水土保持重点工程

2022年,水利部门实施的中央财政水利发展资金水土保持重点工程共完成水土流失治理面积587.52平方公里,建设小型蓄水保土工程127处。

表9 2022年湖北省水土保持重点工程实施情况统计表

工程名称	完成治理面积 (km <sup>2</sup> )	各水土保持措施面积						
		坡改梯 (hm <sup>2</sup> )	水土 保持林 (hm <sup>2</sup> )	经济林 (hm <sup>2</sup> )	种草 (hm <sup>2</sup> )	封禁治理 (hm <sup>2</sup> )	其他措施 (hm <sup>2</sup> )	小型蓄水 保土工程 (处)
合计	587.52	204.76	2335.31	1056.38	163.28	52400.20	2591.91	127
中央财政水利发展资金 水土保持重点工程	576.31	193.06	2309.41	1056.38	93.08	51889.97	2088.91	123
水利部门其他水土 保持生态建设项目	11.21	11.70	25.90	0	70.20	510.23	503.00	4

2022年,中央财政水利发展资金水土保持重点工程建设范围涉及武汉市江夏区、武汉市新洲区,黄石市西塞山区,十堰市各区县,宜昌市夷陵区、秭归县、长阳土家族自治县、宜都市、当阳市、枝江市,襄阳市老河口市、枣阳市,荆门市东宝区、掇刀区、京山市、钟祥市,孝感市大悟县、汉川市,荆州市松滋市,黄冈市团风县、红安县、罗田县、英山县、浠水县、蕲春县、黄梅县、麻城市、武穴市,咸宁市通城县、崇阳县、通山县,随州市随县、广水市,恩施州恩施市、利川市、建始县,仙桃市和神农架林区等45个县(市、区),



共完成治理面积576.31平方公里，其中坡改梯193.06公顷，水土保持林2309.41公顷，经济林1056.38公顷，种草93.08公顷，封禁治理51889.97公顷，其他措施2088.91公顷，建设小型蓄水保土工程123处。

2022年，水利部门实施的具有水土保持功能的其他生态建设项目共涉及襄阳市、荆门市、荆州市、咸宁市等，共完成治理面积11.21平方公里，其中坡改梯11.70公顷，水土保持林25.90公顷，种草70.20公顷，封禁治理510.23公顷，其他措施503.00公顷，建设小型蓄水保土工程4处。



图7 十堰市竹山县龙井小流域水土流失综合治理工程



图8 黄冈市英山县闻家冲小流域水土流失综合治理工程

## 第三章 生产建设项目水土保持监督管理

### 3.1 水土保持方案审批

#### 3.1.1 水利部审批涉及湖北省生产建设项目水土保持方案情况

2022年，水利部审批涉及湖北省的生产建设项目水土保持方案5个，明确水土流失防治责任范围3322.60公顷。

表10 水利部审批涉及湖北省生产建设项目水土保持方案情况统计表

审批部门	生产建设项目名称	水土流失防治责任范围 (hm <sup>2</sup> )
水利部	武汉~南昌1000千伏特高压交流输电变电工程	182.87
	金上~湖北±800kV特高压直流输电工程	440.52
	川气东送二线天然气管道工程川渝鄂段	1804.44
	湖北姚家平水利枢纽工程	844.71
	陆水水库除险加固工程	50.06

#### 3.1.2 省水利厅审批生产建设项目水土保持方案情况

2022年，省水利厅审批生产建设项目水土保持方案97个，明确水土流失防治责任范围24397.71公顷，设计拦挡弃渣4546.87万立方米。

表11 省水利厅审批生产建设项目水土保持方案情况统计表

审批部门	审批数量 (个)	水土流失防治责任范围 (hm <sup>2</sup> )	设计拦挡弃渣 (万 m <sup>3</sup> )
省水利厅	97	24397.71	4546.87

#### 3.1.3 市县级审批生产建设项目水土保持方案情况

2022年，湖北省17个市（州）共审批生产建设项目水土保持方案3511个，其中市（州）审批水土保持方案427个，县（市、区）审批水土保持方案3084个，明确水土流失防治责任



范围86340.30公顷，设计拦挡弃渣24178.98万立方米。

表12 市县级审批生产建设项目水土保持方案情况统计表

行政区划	审批数量（个）			水土流失防治责任范围（hm <sup>2</sup> ）	设计拦挡弃土弃渣（万m <sup>3</sup> ）
	小计	市（州）	县（市、区）		
合计	3511	249	3262	86340.30	24178.98
武汉市	1003	38	965	12593.74	8982.04
黄石市	148	10	138	4852.64	877.28
十堰市	157	23	134	5709.15	2136.40
襄阳市	230	23	207	9892.43	924.70
宜昌市	444	15	429	5195.55	1687.90
荆州市	235	16	219	13037.45	1123.87
荆门市	99	12	87	3419.70	600.17
鄂州市	138	19	119	7509.00	1282.37
孝感市	251	16	235	5154.00	2475.00
黄冈市	252	27	225	8999.00	2342.32
咸宁市	146	13	133	2238.61	354.00
随州市	59	22	37	2145.28	101.28
恩施土家族苗族自治州	171	15	156	1489.84	1126.86
仙桃市	40	40	--	1480.56	67.05
天门市	85	85	--	2261.53	47.87
潜江市	45	45	--	325.29	41.29
神农架林区	8	8	--	36.52	8.58

### 3.2 水土保持设施验收报备

2022年，湖北省各级水行政主管部门共接受生产建设项目水土保持设施自主验收报备897个，对其中474个项目进行了验收报备核查。省水利厅接受生产建设项目水土保持设施自主验收报备79个，对其中8个项目进行了验收报备核查，均核查通过；市县级水行政主管部门接受生产建设项目水土保持设施自主验收报备818个，对466个项目进行了验收报备核查，其中463个项目核查通过，3个项目核查不予通过，视同为水土保持设施验收不合格。

表13 生产建设项目水土保持设施验收报备及核查情况统计表

行政区划	接受自主验收报备项目 (个)	核查自主验收报备项目 (个)
合计	897	474
省水利厅	79	8
武汉市	395	264
黄石市	19	19
十堰市	18	8
襄阳市	47	44
宜昌市	154	39
荆州市	48	15
荆门市	17	6
鄂州市	11	2
孝感市	15	15
黄冈市	29	24
咸宁市	10	14
随州市	6	4
恩施土家族苗族自治州	15	4
仙桃市	20	3
天门市	9	0
潜江市	5	5
神农架林区	0	0

### 3.3 水土保持监督检查

2022年，湖北省各级水行政主管部门对在建的3956个生产建设项目开展了5892次水土保持监督检查，对存在问题的1592个生产建设项目下达了整改意见；对存在水土保持违法违规情况的生产建设项目下达了执法文书，全省水土保持违法违规共立案54起，结案44起。



表14

生产建设项目水土保持监督检查情况统计表

行政区划	年度检查项目情况						水土保持违法案件查处情况	
	在建项目数量(个)	年度检查项目数量(个次)				下达整改意见(个)	立案数(起)	结案数(起)
		现场检查	书面检查	其他方式检查	小计			
合计	3956	3917	1410	810	5892	1592	54	44
省水利厅	105	6	129	18	153	24	0	0
武汉市	1136	1443	518	119	2080	398	10	11
黄石市	113	91	4	9	104	93	0	0
十堰市	205	284	42	47	373	90	4	4
襄阳市	240	188	107	100	395	89	1	0
宜昌市	558	482	42	142	666	286	4	1
荆州市	213	117	52	27	196	40	2	1
荆门市	191	112	55	20	183	90	1	1
鄂州市	184	107	47	31	185	79	0	0
孝感市	215	70	37	35	119	42	3	3
黄冈市	317	473	205	163	633	110	20	20
咸宁市	173	119	77	27	223	19	1	0
随州市	63	141	54	3	198	32	3	1
恩施土家族苗族自治州	154	219	39	51	299	156	5	2
仙桃市	15	8	0	7	15	15	0	0
天门市	36	46	0	0	46	27	0	0
潜江市	30	3	0	5	8	0	0	0
神农架林区	8	8	2	6	16	2	0	0

### 3.4 水土保持遥感监管

2022年,湖北省共开展三次生产建设项目水土保持遥感监管,其中水利部开展1次,湖北省加密开展2次,共提取下发扰动图斑4684个,涉及项目的图斑3836个、项目3245个,经

现场复核认定合规项目1659个，认定并督促整改项目1586个。其中，水利部下发扰动图斑2205个，涉及项目的图斑1917个、项目1761个，组织现场复核认定合规项目888个，认定并督促整改项目873个；省级第一次加密遥感监管共解译下发扰动图斑1602个，涉及项目的图斑1239个、项目994个，组织现场复核认定合规项目512个，认定并督促整改项目482个；省级第二次加密遥感监管共解译下发扰动图斑892个，涉及项目的图斑680个、项目490个，组织现场复核认定合规项目259个，认定并督促整改项目231个。

### 3.5 水土保持信用监管

2022年，湖北省各级水行政主管部门按照水利部实施生产建设项目水土保持信用监管“两单”管理制度规定，加强对水土保持违法违规生产建设单位及有关技术服务单位的信用监管，全省有1个技术服务单位被列入水土保持“黑名单”，1个建设单位被列入水土保持“黑名单”，21个建设单位被列入水土保持“重点关注名单”。省水利厅按规定报送至水利部等管理单位，并在“全国水利建设市场信用信息平台”等网站对名单进行了公开。



## 第四章 重要水土保持事件

1. 3月22日至24日，水利部副部长陆桂华在出席第三十届“世界水日”、第三十五届“中国水周”“守护一库碧水永续北送”主题活动后，到十堰市丹江口市、孝感市大悟县等地调研水土保持工作。

2. 5月至7月，省水利厅在武汉市、十堰市、黄冈市和恩施州等地开展水土保持监测技术现场交流，提高监测技术人员能力水平，提升监测数据质量，确保水土保持监测网络效益的持续发挥。

3. 5月26日，省水利厅党组成员、副厅长焦泰文赴武汉市江夏区，指导全国水土保持职业技能竞赛的赛前集训工作。

4. 6月24日，在全国水土保持工作视频会后，省水利厅党组成员、副厅长潘颖主持召开专门会议，就贯彻落实水利部会议精神进行再动员、再布置。

5. 8月22日，水利部向各省人民政府通报全国水土保持规划实施情况2021年度考核评估结果，我省再次获得“优秀”等次。

6. 9月18至19日，“中国水土保持学会水土保持规划设计专业委员会2022年年会暨学术研讨会”在湖北省武汉市召开，省水利厅党组成员、副厅长潘颖参会并致辞。

7. 9月19至23日，长江委督查组一行对湖北省生产建设项目水土保持监督管理工作进行督查，并对下一步监管工作提出了要求，长江委水土保持局副局长冯明汉全程参与督查。

8. 10月9日，省水利厅党组书记、厅长廖志伟专题研究全省水土保持工作。

9. 10月20日，长江委水土保持局局长、一级巡视员张光富率队到高关局调研水土保持项目建设管理工作，省水利厅一级巡视员唐俊陪同调研。

10. 12月，《湖北省智慧水土保持“十四五”建设实施方案》《湖北省水土流失动态监测实施方案（2023-2027年）》和《湖北省水土保持监测网络监测点水土流失定位监测实施方案（2023-2027年）》等成果通过审查。

11. 12月27日，湖北省水土保持监测网络体系优化布局及升级改造项目通过省水利厅组织的验收。

12. 12月29日，水利部发布《关于表彰全国水土保持工作先进集体和先进个人的决定》，决定授予150个单位“全国水土保持工作先进集体”称号和299名个人“全国水土保持工作先进个人”称号，湖北省5家单位和9名个人上榜。

13. 12月30日，水利部发布2022年度国家水土保持示范名单，湖北省十堰市竹山县入选国家水土保持示范县，宜昌市夷陵区墩子河生态清洁小流域工程入选国家水土保持示范工程。

14. 12月31日，当阳市瓦家河生态清洁小流域、随县高家冲水土保持科技示范园、恩施州长堰小流域水土保持综合监测点水土保持科技示范园入选湖北省省级水土保持示范工程；螺山泵站增容工程、十堰——卧龙500kV输电线路工程入选湖北省生产建设项目省级水土保持示范工程。



附录1

## 典型监测点名录

序号	全国水土保持区划	监测点名称	经纬度		主要监测内容	
			东经	北纬		
1		武汉市新洲区道观河监测点	114°58' 46"	30°53' 20"	降雨, 径流小区径流、泥沙	
2		孝感市安陆市吴家河监测点	113°30' 57"	31°16' 27"	降雨, 径流小区径流、泥沙	
3		黄冈市石桥镇监测点	115°34' 46"	30°46' 13"	降雨, 径流小区和小流域控制站径流、泥沙	
4	桐柏山大别山山地 丘陵水源涵养保护区	黄冈市团风县回龙山监测点	114°59' 28"	30°36' 43"	降雨, 径流小区径流、泥沙	
5		黄冈市红安县观音阁监测点	114°42' 10"	31°28' 39"	降雨, 径流小区和小流域控制站径流、泥沙	
6		黄冈市麻城市长岭岗监测点	115°02' 35"	30°14' 48"	降雨, 径流小区径流、泥沙	
7		黄冈市英山县鸭掌树监测点	115°38' 52"	30°47' 18"	降雨, 径流小区和小流域控制站径流、泥沙	
8		随州市随县游河沟监测点	113°34' 53"	32°10' 00"	降雨, 径流小区径流、泥沙	
9			武汉市蔡甸区西湖监测点	113°58' 38"	30°32' 33"	降雨, 径流小区和小流域控制站径流、泥沙
10			武汉市黄陂区郭岗河监测点	114°16' 50"	31°20' 10"	降雨, 径流小区和小流域控制站径流、泥沙
11		江汉平原及周边丘陵 农田防护人居环境维护区	黄石市铁山区罗桥港监测点	114°54' 34"	30°12' 46"	降雨, 径流小区径流、泥沙
12	鄂州市梁子湖区狮子口监测点		114°42' 55"	30°05' 47"	降雨, 径流小区和小流域控制站径流、泥沙	
13	孝感市双峰山白云监测点		114°10' 45"	31°10' 33"	降雨, 径流小区径流、泥沙	
14	荆门市掇刀区车桥河监测点		112°07' 16"	31°02' 38"	降雨, 径流小区径流、泥沙	
15		黄石市大冶市九眼桥监测点	114°47' 01"	30°01' 31"	降雨, 径流小区径流、泥沙	
16	幕阜山九岭山山地 丘陵水土保持维护区	咸宁市通城县秀水监测点	113°46' 29"	29°13' 14"	降雨, 径流小区径流、泥沙	
17		咸宁市通山县西港河监测点	114°27' 08"	29°40' 56"	降雨, 径流小区径流、泥沙	

序号	全国水土保持区划	监测点名称	经纬度		主要监测内容
			东经	北纬	
18	丹江口水库周边山地丘陵水质维护保护区	十堰市郧西县毛獭河监测点	110°32' 58"	32°55' 55"	降雨, 径流小区和小流域控制站径流、泥沙
19		十堰市丹江口市胡家山监测点	111°13' 31"	32°45' 20"	降雨, 径流小区和小流域控制站径流、泥沙
20		十堰市郧阳区清水河监测点	110°40' 44"	32°51' 10"	降雨, 径流小区径流、泥沙
21		十堰市张湾区视堰沟监测点	110°41' 00"	32°35' 44"	降雨, 径流小区径流、泥沙
22		十堰市竹溪县龙家坝监测点	109°39' 18"	32°20' 08"	降雨, 径流小区和小流域控制站径流、泥沙
23		十堰市竹山县霍河监测点	110°14' 44"	32°10' 53"	降雨, 径流小区径流、泥沙
24		十堰市房县王佛河监测点	110°41' 46"	32°06' 13"	降雨, 径流小区径流、泥沙
25	大巴山山地保土生态维护区	襄阳市保康县黄土岭监测点	111°17' 04"	31°50' 38"	降雨, 径流小区和小流域控制站径流、泥沙
26		襄阳市谷城县柏杨沟监测点	111°34' 41"	32°21' 43"	降雨, 径流小区和小流域控制站径流、泥沙
27		宜昌市秭归县王家桥监测点	110°41' 02"	31°04' 38"	降雨, 径流小区和小流域控制站径流、泥沙
28		宜昌市兴山县张家湾监测点	110°46' 00"	31°25' 19"	降雨, 径流小区径流、泥沙
29		宜昌市夷陵区十字沟监测点	111°25' 03"	31°02' 32"	降雨, 径流小区和小流域控制站径流、泥沙
30		恩施州巴东县黄家沟监测点	110°22' 57"	31°02' 06"	降雨, 径流小区径流、泥沙
31	鄂渝山地水源涵养保土区	宜昌市长阳县泉溪河监测点	111°08' 27"	30°30' 30"	降雨, 径流小区径流、泥沙
32		恩施州长堰监测点	109°31' 28"	30°12' 41"	降雨, 径流小区和小流域控制站径流、泥沙
33		恩施州利川市印家沟监测点	108°50' 39"	30°16' 46"	降雨, 径流小区径流、泥沙
34	南阳盆地及大洪山丘陵保土农田防护区	襄阳市熊河水库监测点	112°38' 17"	31°55' 57"	降雨, 径流小区径流、泥沙
35	洞庭湖丘陵平原农田防护水质维护区	荆州市公安县卷桥水库监测点	111°51' 59"	29°52' 43"	降雨, 径流小区径流、泥沙



## 附录2

### 水土保持术语释义

#### 1. 水土流失

——在水力、风力、重力及冻融等自然营力和人类活动作用下，水土资源和土地生产能力的破坏和损失，包括土地表层侵蚀及水的损失。

#### 2. 土壤侵蚀

——在水力、风力、冻融、重力等自然营力和人类活动作用下，土壤或其他地面组成物质被破坏、剥蚀、搬运和沉积的过程。

#### 3. 土壤侵蚀类型

——按照侵蚀营力的不同而划分的土壤侵蚀类别，主要有水力侵蚀、风力侵蚀、冻融侵蚀和重力侵蚀等。

#### 4. 土壤侵蚀强度

——以单位面积和单位时段内发生的土壤侵蚀量为指标划分的土壤侵蚀等级。

#### 5. 水力侵蚀

——土壤及其母质或其他地面组成物质在降雨、径流等水体作用下，发生破坏、剥蚀、搬运和沉积的过程，包括面蚀、沟蚀等。

#### 6. 水土流失面积

——土壤侵蚀强度为轻度和轻度以上的土地面积，亦称土壤侵蚀面积。

#### 7. 水土保持区划

——根据自然和社会经济条件、水土流失类型、强度和危害，以及水土流失防治方法的区域相似性和区域间差异性进行的水土保持区域划分，并对各区采取相应的生产发展布局（或土地利用方向）和水土流失防治措施布局的工作。

#### 8.输沙模数

——某一时段内，流域输沙量与相应集水面积的比值。通常以 $t/(km^2 \cdot a)$ 表示。

#### 9.水土保持

——防治水土流失，保护、改良与合理利用水土资源，维护和提高土地生产力，减轻洪水、干旱和风沙灾害，以利于充分发挥水、土资源的生态效益、经济效益和社会效益，建立良好生态环境，支撑可持续发展的生产活动和社会公益事业。

#### 10.水土流失综合治理

——按照水土流失规律、经济社会发展和生态安全的需要，在统一规划的基础上，调整土地利用结构，合理配置预防和控制水土流失的工程措施、植物措施和耕作措施，形成完整的水土流失防治体系，实现对流域（或区域）水土资源及其他自然资源的保护、改良与合理利用的活动。

#### 11.小流域综合治理

——以小流域为单元，在全面规划的基础上，预防、治理和开发相结合，合理安排农、林、牧等各业用地，因地制宜地布设水土保持措施，实施水土保持工程措施、植物措施和耕作措施的最佳配置，实现从坡面到沟道、从上游到下游的全面防治，在流域内形成完整、有效的水土流失综合防护体系，既在总体上，又在单项措施上能最大限度地控制水土流失，达到保护、改良和合理利用流域内水土资源和其他自然资源，充分发挥水土保持生态效益、经济效益和社会效益的水土流失防治活动。

#### 12.水土保持措施

——为防治水土流失，保护、改良与合理利用水土资源，改善生态环境所采取的工程、植物和耕作等技术措施与管理措施的总称。

#### 13.水土保持监督

——水土保持行政执法机构依照国家有关法律、法规规定的权限、方式和程序，对公民、法人和其他组织与水土保持有关的行为活动的合法性、有效性进行监察和督导。



#### 14.水土保持设施

——具有防治水土流失功能的各类人工建筑物、自然和人工植被、以及自然地物的总称。

#### 15.水土保持率

——指区域内水土保持状况良好的面积（非水土流失面积）占国土面积的比例，是反映水土保持总体状况的宏观管理指标，是水土流失预防预防治理成效和自然禀赋水土保持功能在空间尺度的综合体现。