

## 综 述

根据《中华人民共和国水土保持法》《湖北省实施<中华人民共和国水土保持法>办法》等法律法规的规定和要求，现将湖北省2019年水土流失状况、水土流失综合防治、水土保持监督管理、重要水土保持事件等情况公告如下：

2019年湖北省水土保持公报基础数据主要来源于全国水土流失动态监测成果，全省水土保持工作统计年报，省内主要河流水文站观测结果，湖北省雨情监测结果，全省植被指数监测结果等。

依据《湖北省水土保持规划（2016-2030年）》《全国水土流失动态监测规划（2018-2022年）》，2019年，按照水利部开展水土流失动态监测工作“统一标准、分级负责、协同开展”的原则，湖北省水利厅配合水利部完成了国家级重点防治区28个县级行政辖区水土流失动态监测工作，组织实施了省级重点防治区75个县（市、区）水土流失动态监测工作，实现了全省103个县（市、区）监测工作全覆盖。通过监测，2019年全省现有水土流失面积为32024.77 平方公里，土壤侵蚀类型主要为水力侵蚀，占国土面积的17.22%。其中轻度、中度、强烈、极强烈、剧烈侵蚀面积分别为24900.67 平方公里、4009.34 平方公里、1909.15 平方公里、1016.38 平方公里、189.23 平方公里。与2018年相比，全省水土流失面积减少495.39 平方公里，减幅1.55 %。

2019年湖北省实施的具有水土流失治理功能的重点工程主要有：水利部门实施的财政水利发展资金水土保持重点工程、坡耕地水土流失综合治理工程等，省发展和改革委员会、省财政厅、省自然资源厅、省农业农村厅等部门实施的石漠化治理、农业综合开发、巩固退耕还林、低丘岗地改造等工程，生产建设项目恢复治理以及社会和民间资本水土流失治理等。各项工程共完成水土流失治理面积1480.78平方公里，其中新建坡改梯5673.65公顷，水土保持林30874.04公顷，经果林14412.14公顷，种草2055.18公顷，封禁治理80873.76 公顷，其它14189.61 公顷。各项工程和项目共建设小型蓄水保土工程1523处。



2019年各级水行政主管部门共审批生产建设项目水土保持方案2379个，明确水土流失防治责任范围111702.98公顷，设计拦挡弃渣26138.01万方，计划投入水土流失防治资金2444514.87万元。全省各级水行政主管部门对在建的3247个生产建设项目开展了5499次水土保持监督检查工作，下达整改意见1569份，下达限期补办手续、限期缴纳水土保持补偿费的项目1667个，立案60起，结案45起，验收报备水土保持设施的生产建设项目493个。



## 第一章 水土流失状况

### 1、全省水土流失总体情况

2019年湖北省水土流失动态监测成果显示，全省水土流失面积为32024.77 平方公里，主要为水力侵蚀，占国土面积的17.22%。其中轻度、中度、强烈、极强烈、剧烈侵蚀面积分别为24900.67平方公里、4009.34平方公里、1909.15平方公里、1016.38平方公里、189.23平方公里。与2018年相比，全省水土流失面积减少495.39 平方公里，减幅1.55 %。

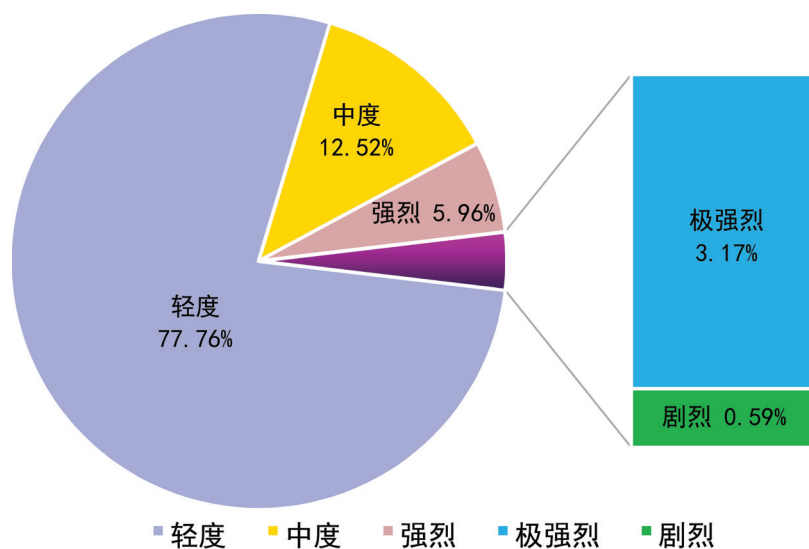


图1 全省水土流失强度等级比例统计图

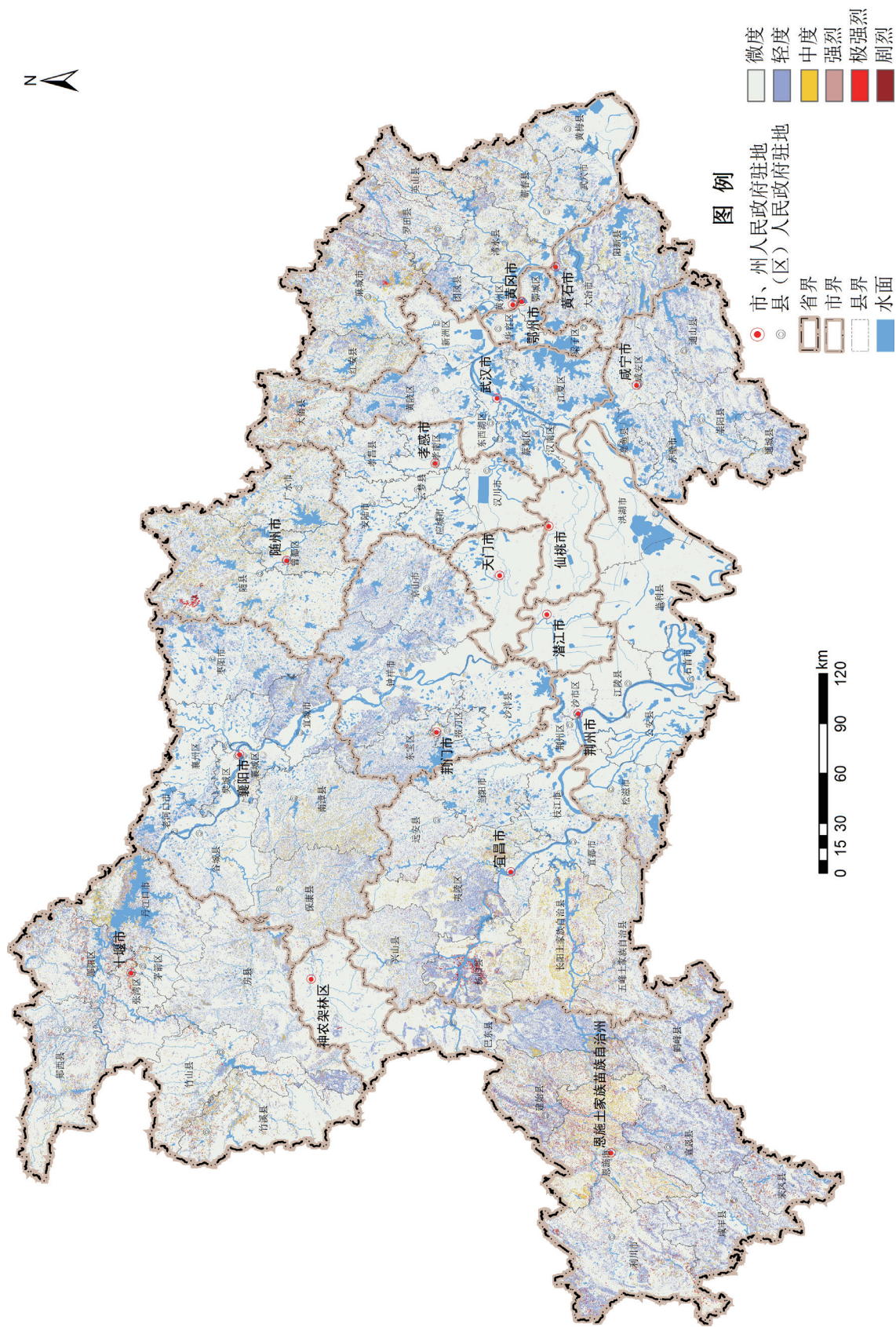


图2 湖北省水土流失现状图(2019年)

## 2、市（州）水土流失状况

全省各市（州）水土流失面积统计情况如下表所示，其中，水土流失面积较大的有恩施州、十堰市、宜昌市；水土流失面积占国土面积比例较高的有恩施州、黄石市、黄冈市。

表1 2019年湖北省各市（州）水土流失面积及等级分布情况表

单位：平方公里

行政区划	水土流失面积	占国土面积比例	其中					
			轻度	比例	中度	比例	强烈及以上	比例
湖北省	32024.77	17.22%	24900.67	77.76%	4009.34	12.52%	3114.76	9.72%
武汉市	934.1	10.90%	864.51	92.54%	53.43	5.72%	16.16	1.74%
黄石市	1175.83	25.76%	975.42	82.95%	145.64	12.39%	54.77	4.66%
十堰市	4205.93	17.77%	3121.41	74.23%	619.69	14.73%	464.83	11.04%
襄阳市	3541.72	17.95%	2987.23	84.34%	380.79	10.75%	173.7	4.91%
宜昌市	3913.32	18.43%	2663.08	68.05%	638.23	16.31%	612.01	15.64%
荆州市	419.46	2.98%	332.49	79.27%	66.92	15.95%	20.05	4.78%
荆门市	2128.8	17.25%	2003.18	94.09%	87.98	4.13%	37.64	1.78%
鄂州市	125.7	7.87%	105.93	84.27%	14.55	11.58%	5.22	4.15%
孝感市	788.51	8.86%	581.83	73.80%	110.8	14.05%	95.88	12.15%
黄冈市	3762.11	21.55%	2690.99	71.54%	626.5	16.65%	444.62	11.81%
咸宁市	1842.82	18.90%	1692.72	91.85%	89.94	4.88%	60.16	3.27%
随州市	1769.69	18.41%	1196.42	67.61%	380.7	21.51%	192.57	10.88%
恩施州	7231.69	30.06%	5519.33	76.32%	782.64	10.82%	929.72	12.86%
仙桃市	8.28	0.33%	8.28	100.00%	0	0	0	0
天门市	17.8	0.68%	17.25	96.91%	0.52	2.92%	0.03	0.17%
潜江市	7.11	0.36%	7.1	99.86%	0.01	0.14%	0	0
神农架林区	151.9	4.70%	133.5	87.88%	11	7.24%	7.4	4.88%

备注：行政区划边界来源于省自然资源厅 2018 年土地利用变更调查成果



### 3、区域水土流失状况

《湖北省水土保持规划（2016-2030年）》确定了13个水土保持规划四级区，2019年各类型区水土流失面积占国土面积比例较高的有鄂西南武陵山地水源涵养保土区、鄂西大巴山南坡保土区、大洪山丘陵保土区；其中，中度和强烈及以上水土流失面积占比较高的有鄂西南武陵山地水源涵养保土区、鄂东北低山丘陵水源涵养保土区、鄂西北丹江口水库周边山地丘陵水质维护保土区。

表2

2019年湖北省各类型区水土流失面积及等级分布情况表

单位：平方公里

水土保持区划	水土流失 面积	占国土面积 比例	其中				
			轻度	比例	中度	比例	强烈及以上 比例
全省合计	32024.77	17.22%	24900.67	77.76%	4009.34	12.52%	3114.76 9.72%
鄂东北低山丘陵水源涵养保土区	5887.98	20.36%	4082.94	69.34%	1093.75	18.58%	711.29 12.08%
鄂东沿江丘陵平原农田防护区	333.03	11.29%	281.92	84.65%	27.03	8.12%	24.08 7.23%
鄂北岗地农田防护区	1078.53	13.48%	1007.29	93.39%	53.79	4.99%	17.45 1.62%
大洪山丘陵保土区	2204.11	21.92%	2076.7	94.22%	94.32	4.28%	33.09 1.50%
江汉平原西部丘陵人居环境维护农田防护区	212.3	4.04%	190.93	89.93%	17.64	8.31%	3.73 1.76%
鄂东孝 - 汉 - 黄城市群丘陵人居环境维护区	1161.41	10.42%	1068.63	92.00%	69.18	5.96%	23.6 2.04%
江汉平原农田防护区	142.1	0.80%	137.92	97.06%	2.89	2.03%	1.29 0.91%
荆南丘陵平原农田防护水质维护区	347.37	5.95%	263.41	75.83%	64.44	18.55%	19.52 5.62%
鄂东南山地丘陵保土生态维护区	2955.45	20.98%	2616.36	88.53%	229.75	7.77%	109.34 3.70%
鄂西北丹江口水库周边山地丘陵水质维护保土区	2360.61	20.24%	1713.73	72.60%	355.68	15.07%	291.2 12.33%
鄂西大巴山荆山山地生态维护区	4318	15.89%	3324.03	76.98%	620.6	14.37%	373.37 8.65%
鄂西大巴山南坡保土区	3495.67	23.92%	2848.74	81.49%	348.8	9.98%	298.13 8.53%
鄂西南武陵山地水源涵养保土区	7528.21	26.37%	5288.07	70.25%	1031.47	13.70%	1208.67 16.05%



### 3.1 鄂东北低山丘陵水源涵养保土区

该区包括武汉市新洲区，孝感市大悟县、安陆市，黄冈市黄州区、团风县、红安县、罗田县、英山县、浠水县、蕲春县、麻城市，随州市曾都区、随县、广水市等14个县（市、区）。截至2019年，该区水土流失面积为5887.98 平方公里，占国土面积的20.36 %，其中轻度、中度、强烈、极强烈及剧烈分别为4082.94平方公里、1093.75平方公里、455.81平方公里、194.88平方公里和60.60平方公里。

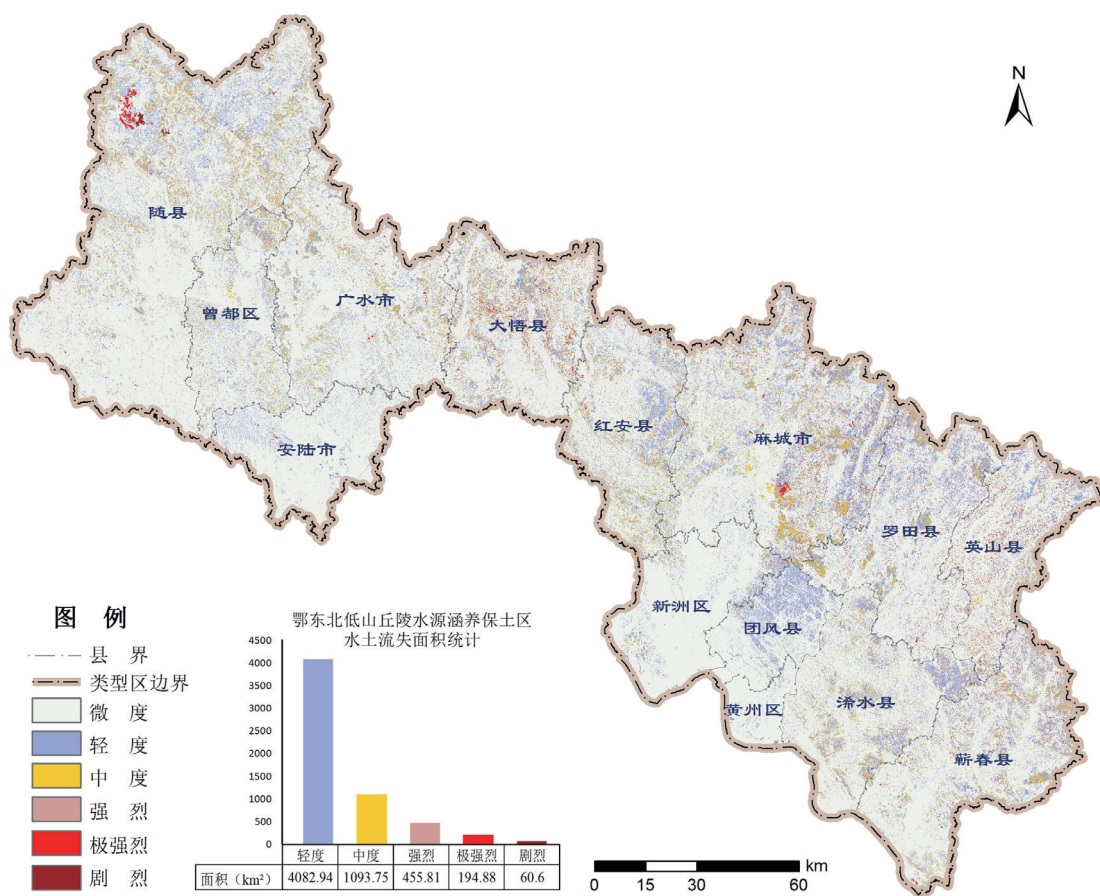


图3 鄂东北低山丘陵水源涵养保土区水土流失分布图

### 3.2 鄂东沿江丘陵平原农田防护区

该区包括黄冈市黄梅县、武穴市2个县（市）。截至2019年，该区水土流失面积为333.03 平方公里，占国土面积的11.29 %，其中轻度、中度、强烈、极强烈及剧烈分别为281.92平方公里、27.03平方公里、19.15平方公里、4.50平方公里和0.43平方公里。

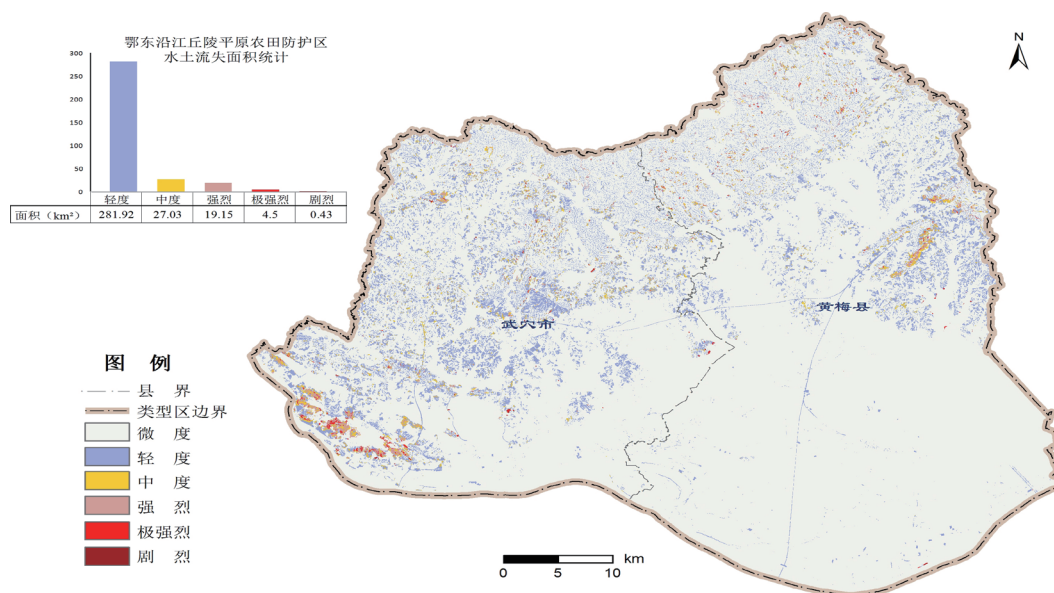


图4 鄂东沿江丘陵平原农田防护区水土流失分布图

### 3.3 鄂北岗地农田防护区

该区包括襄阳市襄城区、樊城区、襄州区、老河口市、枣阳市等5个市（区）。截至2019年，该区水土流失面积为1078.53平方公里，占国土面积的13.48%，其中轻度、中度、强烈、极强烈及剧烈分别为1007.29平方公里、53.79平方公里、13.40平方公里、3.30平方公里和0.75平方公里。

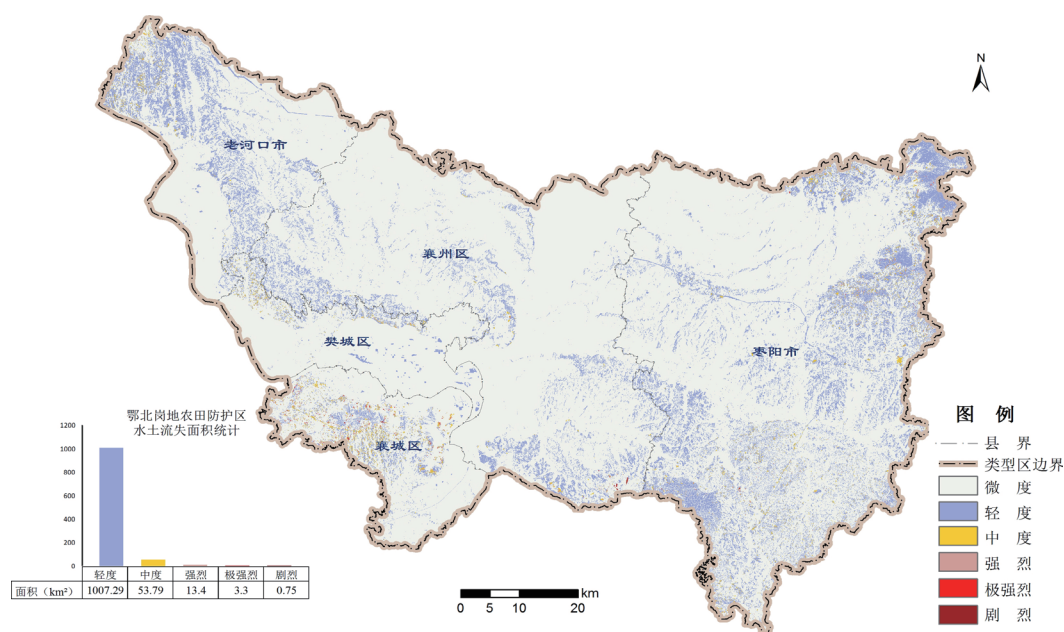


图5 鄂北岗地农田防护区水土流失分布图

### 3.4 大洪山丘陵保土区

该区包括襄阳市宜城市，荆门市京山市、钟祥市等3个县级市。截至2019年，该区水土流失面积为2204.11 平方公里，占国土面积的21.92 %，其中轻度、中度、强烈、极强烈及剧烈分别为2076.70平方公里、94.32平方公里、29.09平方公里、3.55平方公里和0.45平方公里。

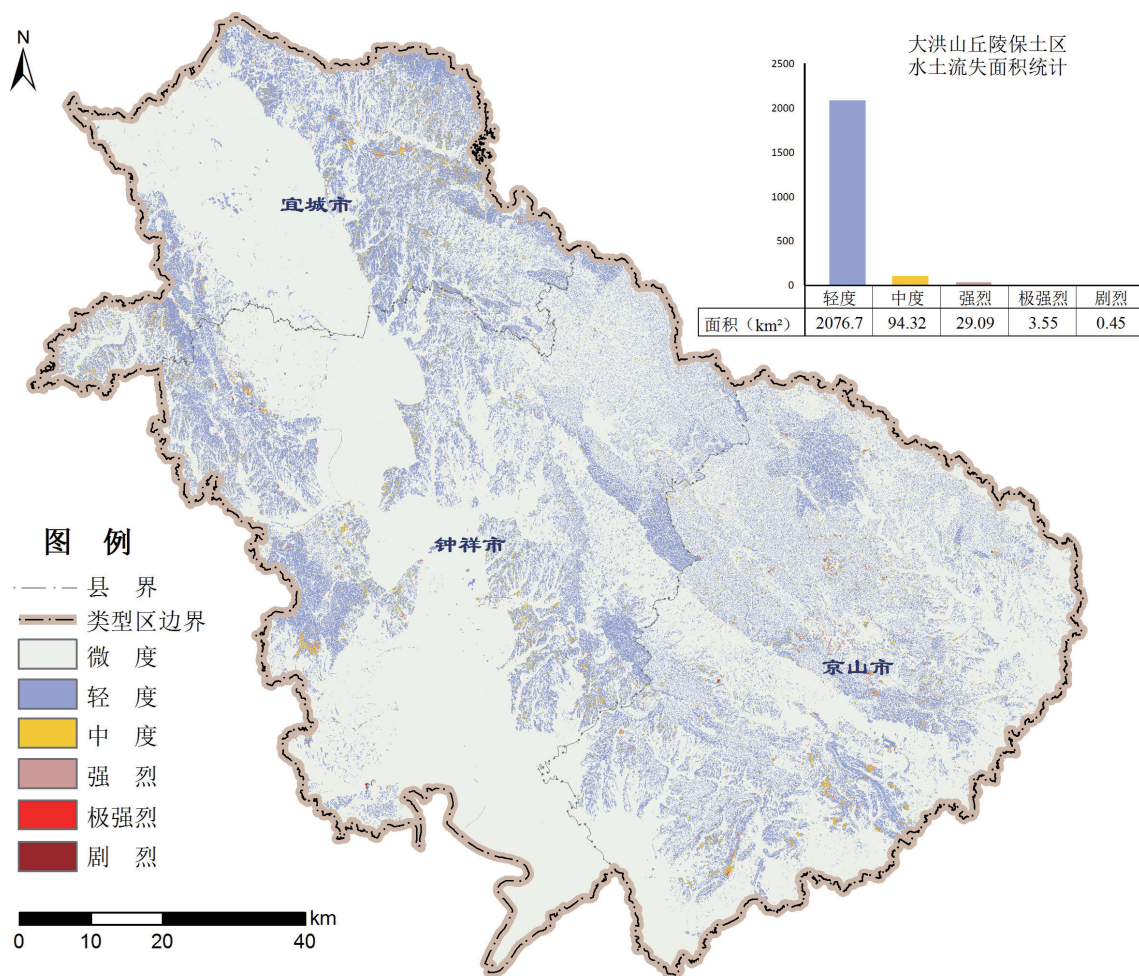


图6 大洪山丘陵保土区水土流失分布图



### 3.5 江汉平原西部丘陵人居环境维护农田防护区

该区包括宜昌市猇亭区、枝江市，荆州市荆州区，荆门市掇刀区、沙洋县等5个县（市、区）。截至2019年，该区水土流失面积为212.30 平方公里，占国土面积的4.04 %，其中轻度、中度、强烈、极强烈及剧烈分别为190.93平方公里、17.64平方公里、3.03平方公里、0.40平方公里和0.30平方公里。

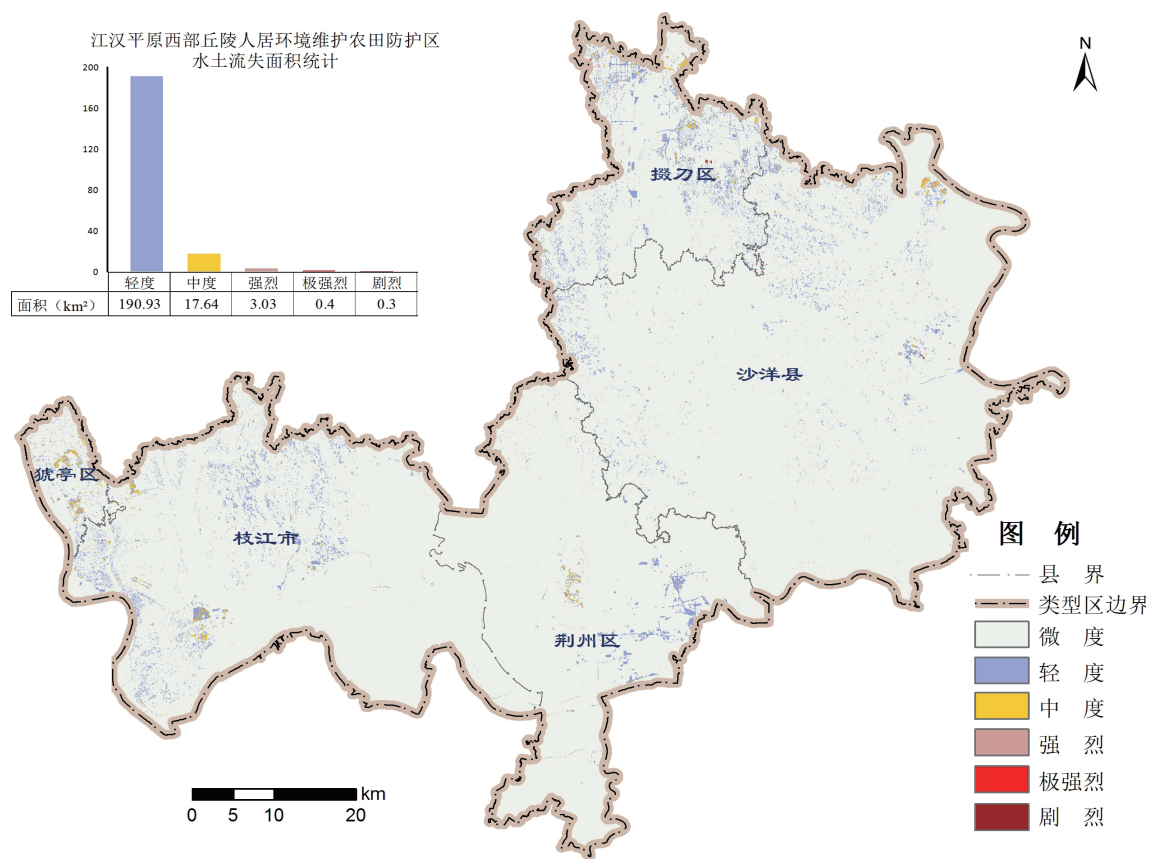


图7 江汉平原西部丘陵人居环境维护农田防护区水土流失分布图

### 3.6 鄂东孝-汉-黄城市群丘陵人居环境维护区

该区包括武汉市江岸区、江汉区、硚口区、汉阳区、武昌区、青山区、洪山区、东西湖区、蔡甸区、江夏区、黄陂区、汉南区，黄石市黄石港区、西塞山区、下陆区、铁山区，鄂州市鄂城区、华容区、梁子湖区，孝感市孝南区、孝昌县等21个县（市、区）。截至2019年，该区水土流失面积为1161.41 平方公里，占国土面积的10.42 %，其中轻度、中度、强烈、极强烈及剧烈分别为1068.63平方公里、69.18平方公里、19.60平方公里、3.58平方公里和0.42平方公里。

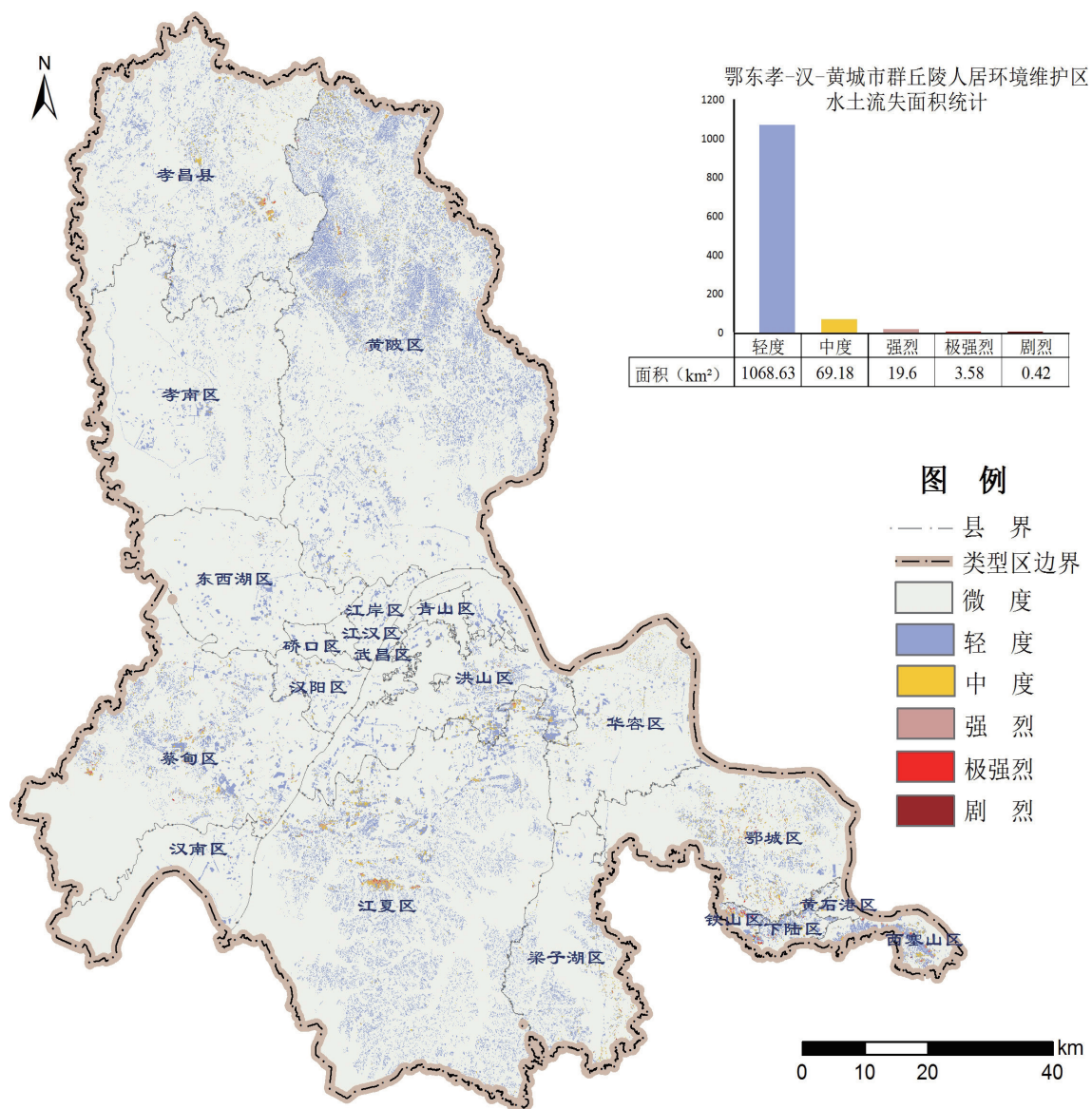


图8 鄂东孝-汉-黄城市群丘陵人居环境维护区水土流失分布图

### 3.7 江汉平原农田防护区

该区包括荆州市沙市区、江陵县、监利县、洪湖市，孝感市云梦县、应城市、汉川市，以及仙桃市、天门市、潜江市等10个县（市、区）。截至2019年，该区水土流失面积为142.10平方公里，占国土面积的0.80%，其中轻度、中度、强烈、极强烈及剧烈分别为137.92平方公里、2.89平方公里、1.02平方公里、0.19平方公里和0.08平方公里。

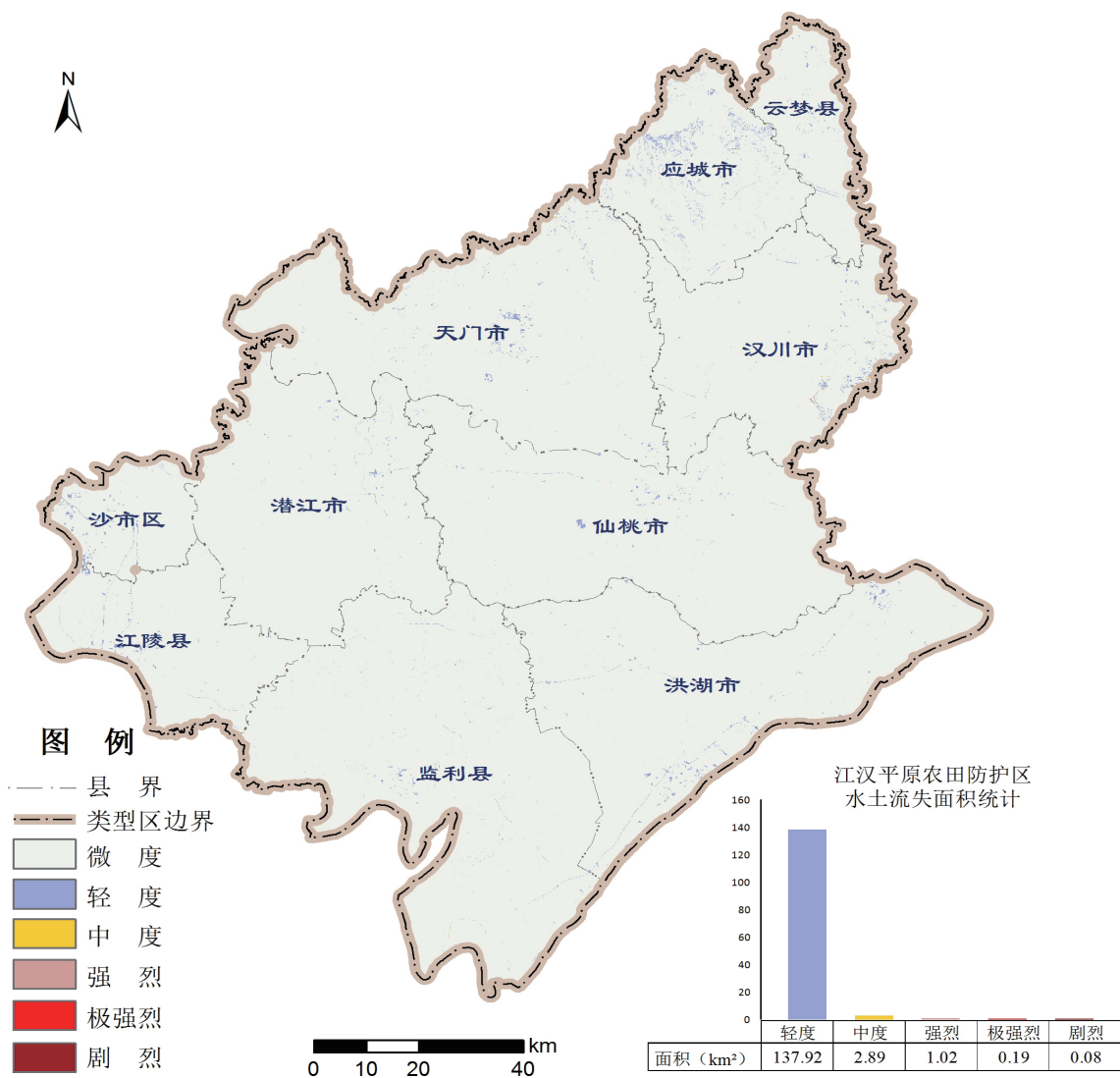


图9 江汉平原农田防护区水土流失分布图

### 3.8 荆南丘陵平原农田防护水质维护区

该区包括荆州市公安县、石首市、松滋市3个县（市）。截至2019年，该区水土流失面积为347.37 平方公里，占国土面积的5.95 %，其中轻度、中度、强烈、极强烈及剧烈分别为263.41平方公里、64.44平方公里、14.10平方公里、4.96平方公里和0.46平方公里。

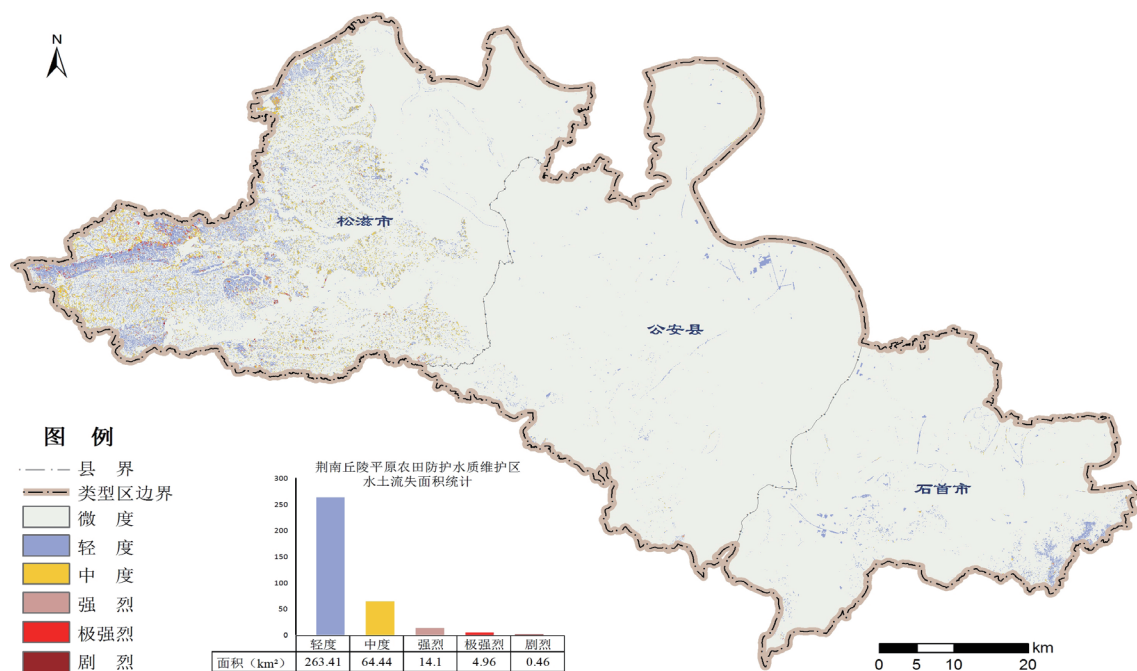


图10 荆南丘陵平原农田防护水质维护区水土流失分布图

### 3.9 鄂东南山地丘陵保土生态维护区

该区包括黄石市阳新县、大冶市，咸宁市咸安区、通山县、崇阳县、通城县、嘉鱼县、赤壁市等8个县（市、区）。截至2019年，该区水土流失面积为2955.45 平方公里，占国土面积的20.98 %，其中轻度、中度、强烈、极强烈及剧烈分别为2616.36平方公里、229.75平方公里、78.66平方公里、28.66平方公里和2.02平方公里。



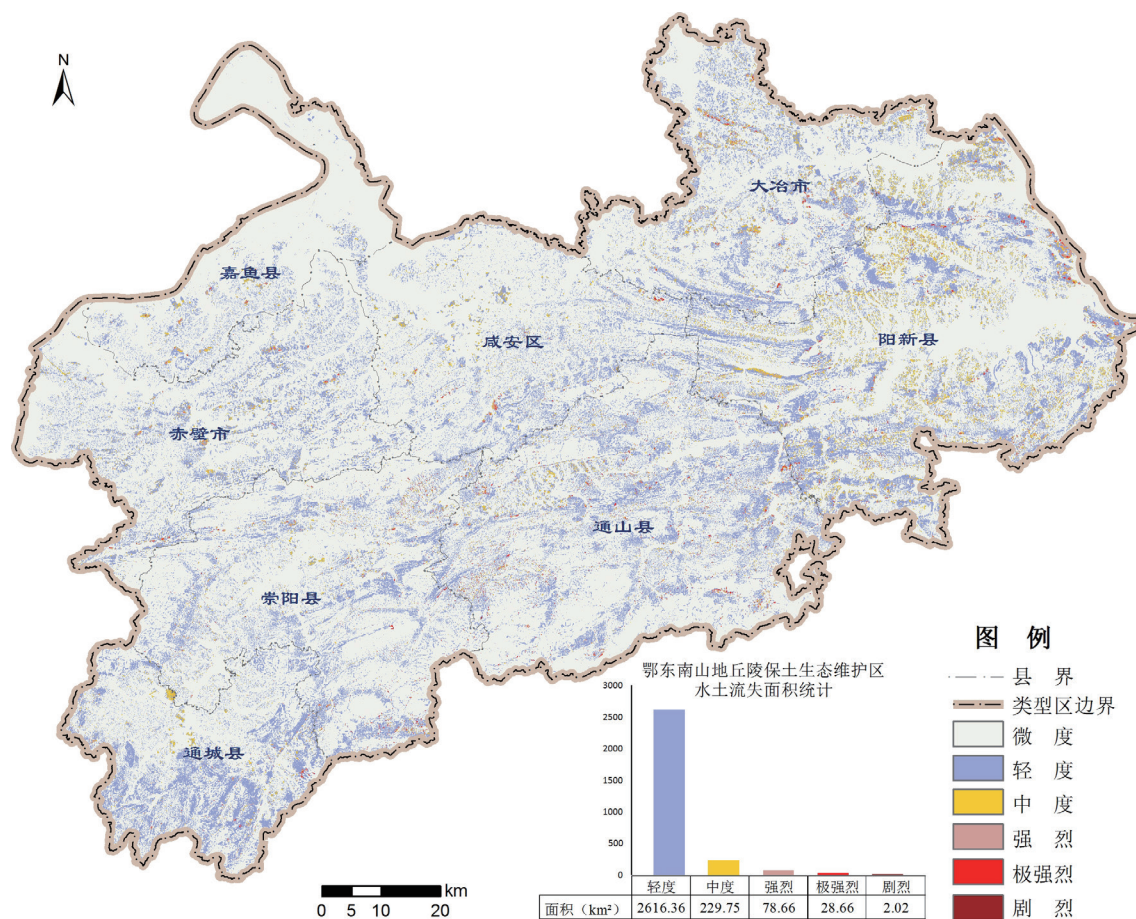


图11 鄂东南山地丘陵保土生态维护区水土流失分布图

### 3.10 鄂西北丹江口水库周边山地丘陵水质维护保土区

该区包括十堰市茅箭区、张湾区、郧阳区、郧西县、丹江口市等5个县（市、区）。截至2019年，该区水土流失面积为2360.61 平方公里，占国土面积的20.24 %，其中轻度、中度、强烈、极强烈及剧烈分别为1713.73平方公里、355.68平方公里、166.28平方公里、115.54平方公里和9.38平方公里。

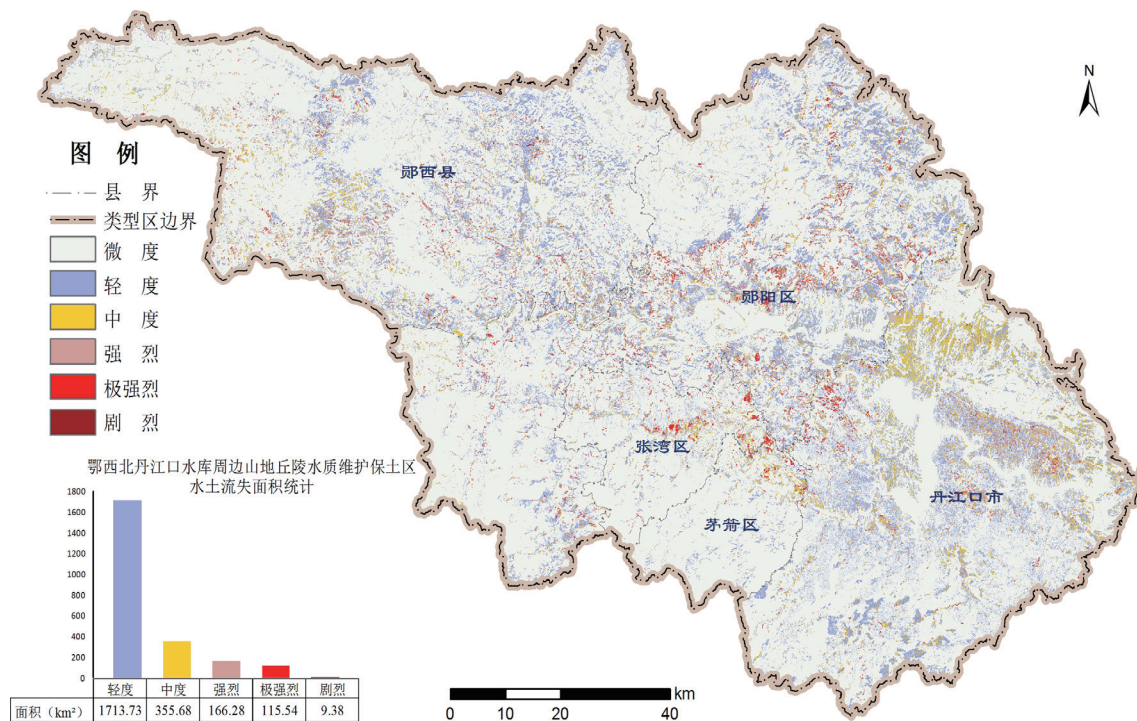


图12 鄂西北丹江口水库周边山地丘陵水质维护保土区水土流失分布图

### 3.11 鄂西大巴山荆山山地生态维护区

该区包括十堰市竹山县、竹溪县、房县，襄阳市南漳县、谷城县、保康县、宜昌市兴山县，神农架林区等8个县（区）。截至2019年，该区水土流失面积为4318.00 平方公里，占国土面积的15.89 %，其中轻度、中度、强烈、极强烈及剧烈分别为3324.03平方公里、620.60平方公里、278.59平方公里、88.79平方公里和5.99平方公里。

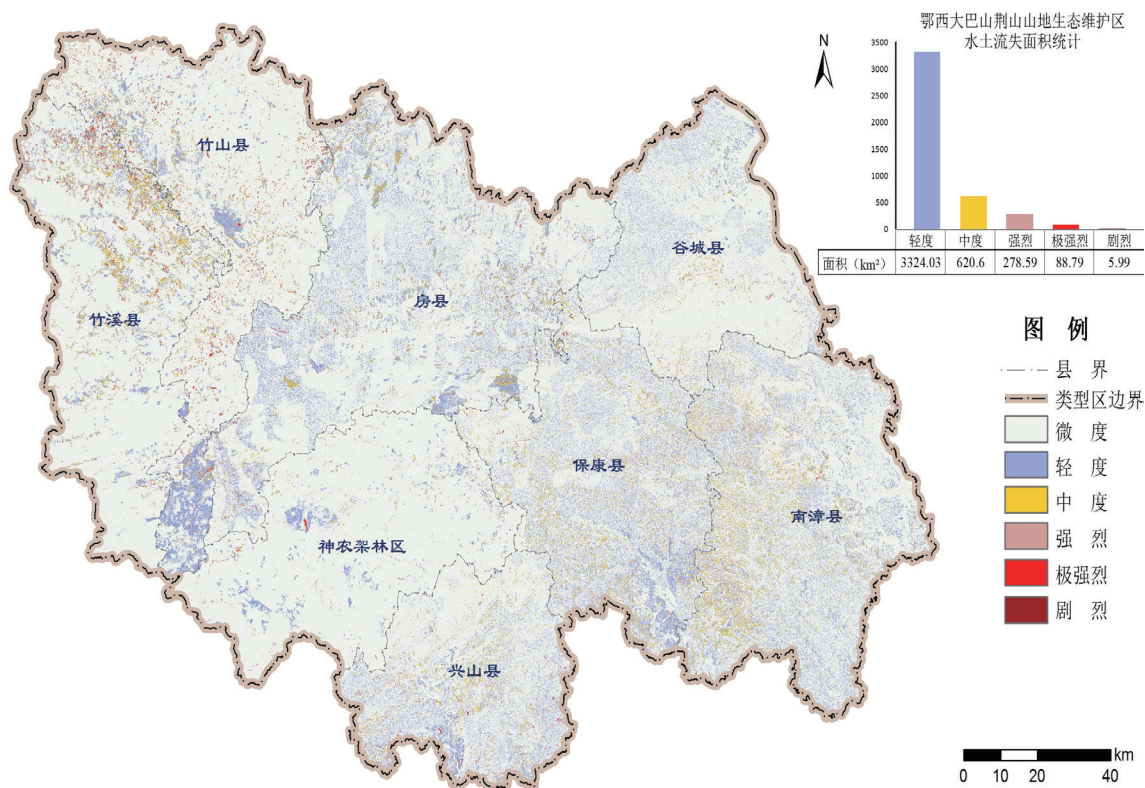


图13 鄂西大巴山荆山山地生态维护区水土流失分布图

### 3.12 鄂西大巴山南坡保土区

该区包括宜昌市夷陵区、秭归县、远安县、当阳市，恩施州巴东县，荆门市东宝区等6个县（市、区）。截至2019年，该区水土流失面积为3495.67 平方公里，占国土面积的23.92 %，其中轻度、中度、强烈、极强烈及剧烈分别为2848.74平方公里、348.80平方公里、194.03平方公里、80.97平方公里和23.13平方公里。



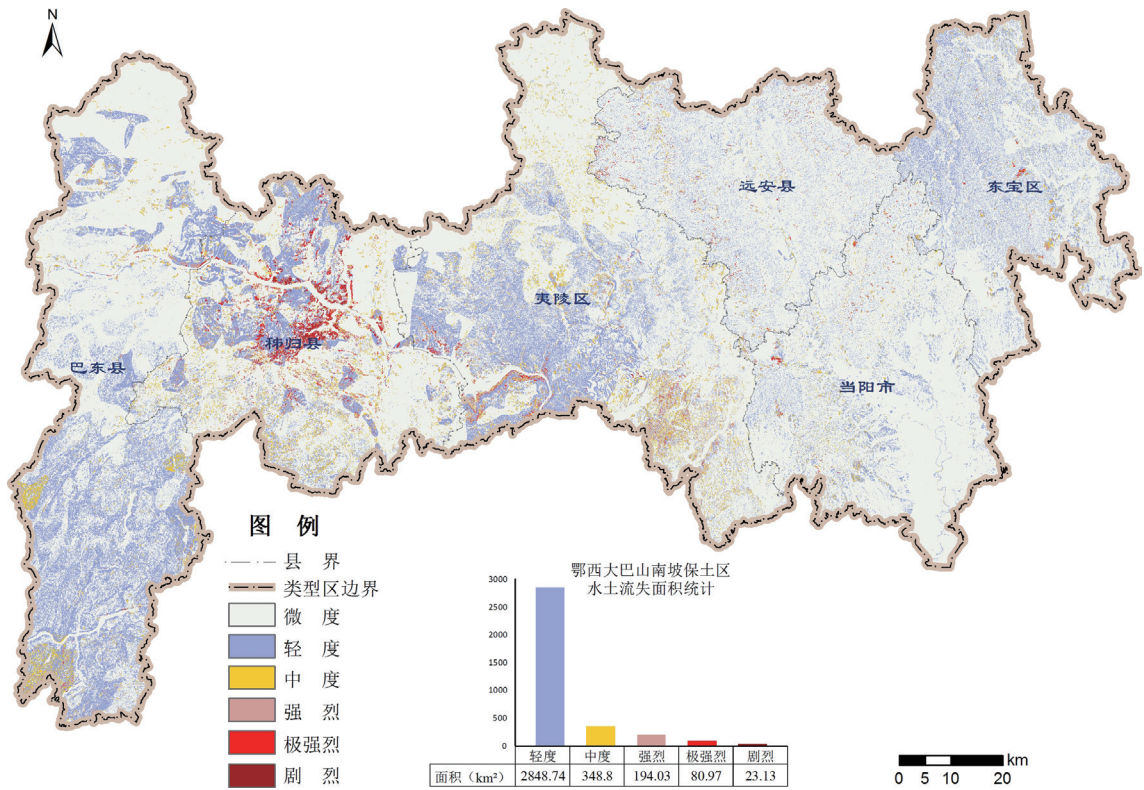


图14 鄂西大巴山南坡保土区水土流失分布图

3.13 鄂西南武陵山地水源涵养保土区

该区包括宜昌市西陵区、伍家岗区、点军区、长阳土家族自治县、五峰土家族自治县、宜都市以及恩施州恩施市、利川市、建始县、咸丰县、宣恩县、来凤县、鹤峰县等13个县（市、区）。截至2019年，该区水土流失面积为7528.21 平方公里，占国土面积的26.37 %，其中轻度、中度、强烈、极强烈及剧烈分别为5288.07平方公里、1031.47平方公里、636.39平方公里、487.06平方公里和85.22平方公里。



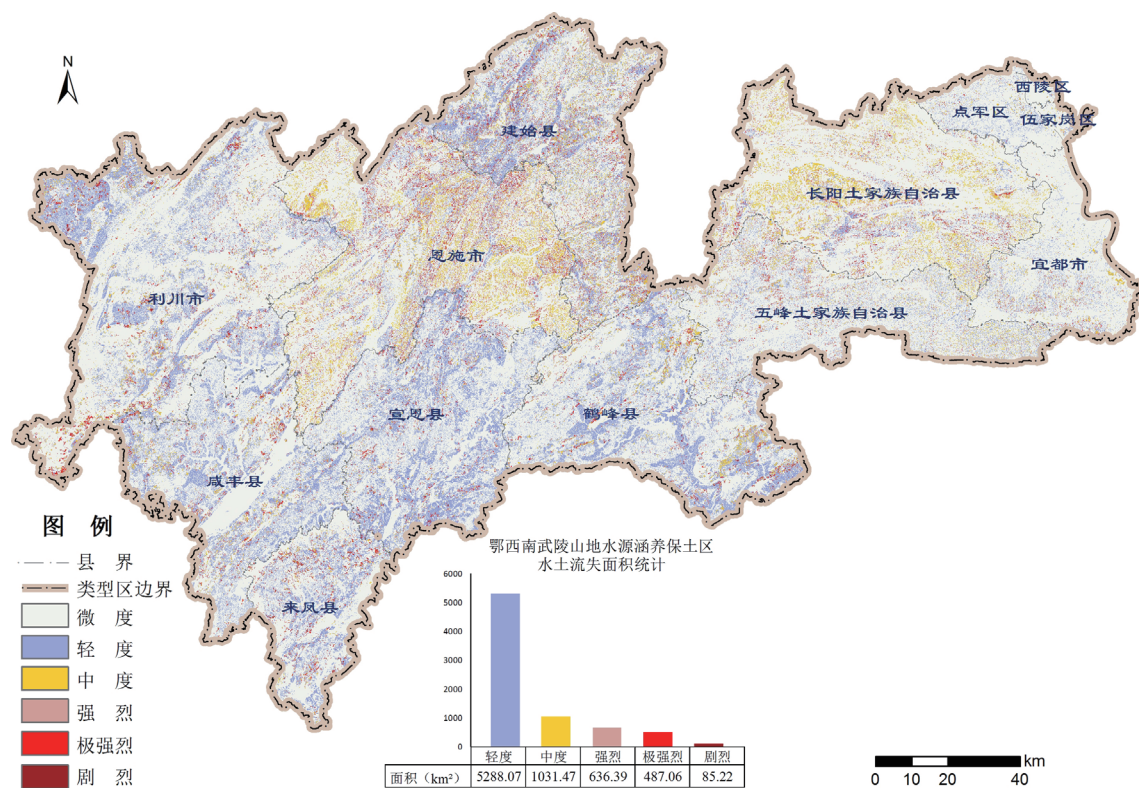


图15 鄂西南武陵山地水源涵养保土区水土流失分布图

#### 4、典型监测点名录

2019年，全省各级水土保持监测机构在鄂东北低山丘陵水源涵养保土区、汉江平原西部丘陵人居环境维护农田防护区、鄂东孝-汉-黄城市群丘陵人居环境维护区、鄂东南山地丘陵保土生态维护区、鄂西北丹江口水库周边山地丘陵水质维护保土区、鄂西大巴山荆山山地生态维护区、鄂西大巴山南坡保土区、鄂西南武陵山地水源涵养保土区等8个水土保持类型区组织开展了水土流失地面观测工作。典型监测点名称、地理位置及主要监测内容见附录1《典型监测点名录》。

#### 5、典型河流水土流失观测结果

湖北省2019年度径流量较大的河流有蕲水、巴水，与2018年相比，全省有观测的9条河

流径流量全部减少；2019年度输沙模数较大的河流有蕲水、浠水、渔洋河。

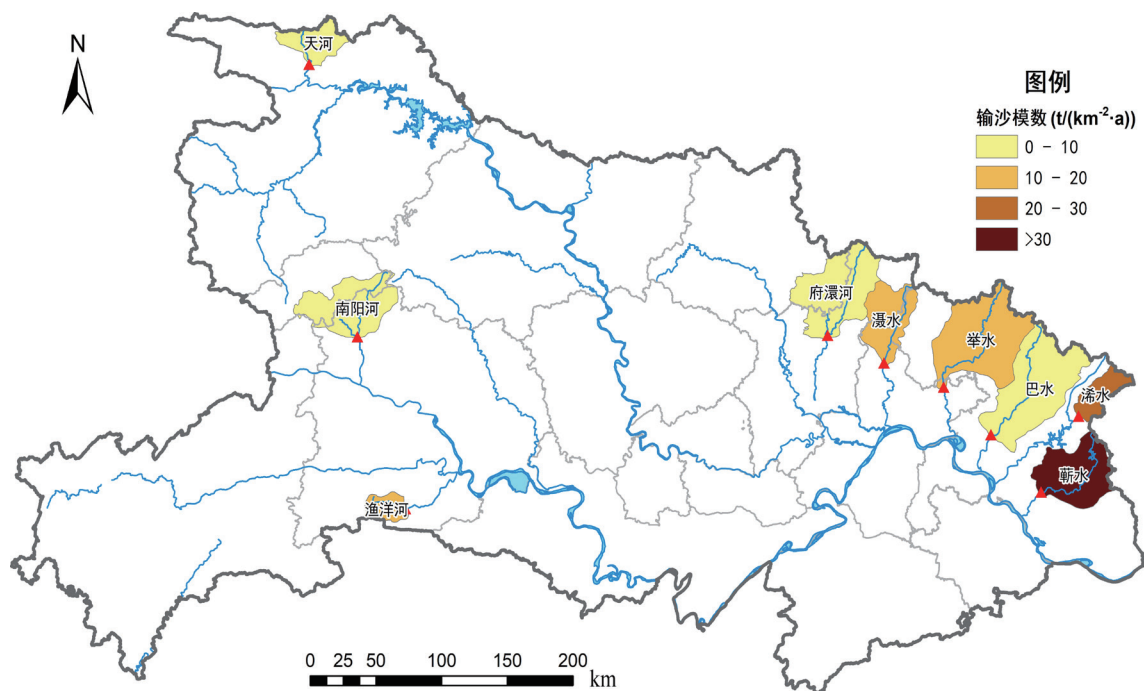


图16 2019年度湖北省典型河流输沙模数分级图

表3 湖北2019年典型河流径流、泥沙情况表

河 流	测站名称	控制面积 (平方公里)	径流量 (亿方)	输沙量 (万吨)	输沙模数 ( $t/km^2 \cdot a$ )
浠 水	英 山	670.46	2.922	1.70	25.36
巴 水	马家潭	2984.07	8.757	1.24	4.16
蕲 水	西河驿	1814.74	9.988	18.4	101.39
淩 水	长轩岭	1337.02	1.801	1.53	11.44
举 水	柳子港	2988.74	6.816	3.11	10.41
府潯河	花 园	2401.98	2.175	1.07	4.45
南阳河	南 阳	1919.52	4.207	1.9	9.90
渔洋河	渔洋关	445.53	2.385	0.75	16.86
天 河	贾家坊	1339.53	1.437	0.38	2.81

数据来源：湖北省水文水资源局典型河流径流泥沙观测数据

## 6、水土流失主要影响因子监测结果

### 6.1 植被指数

本部分采用归一化植被指数NDVI（数据源为EOS/MODIS）开展湖北省植被覆盖变化的相关计算，湖北省2018年、2019年归一化植被指数平均值如图17、图18所示，全省中北部和西南部2019年平均植被指数高于2018年水平，中西部及东南部区域2019年平均植被指数略低于2018年水平，其他区域两年平均植被指数基本持平。

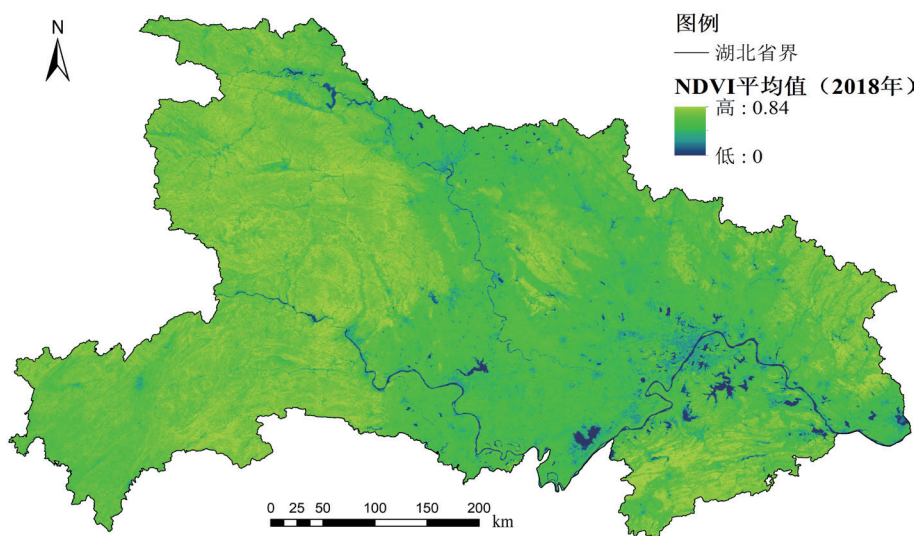


图17 2018年湖北省植被指数年均值EOS/MODIS卫星遥感监测图

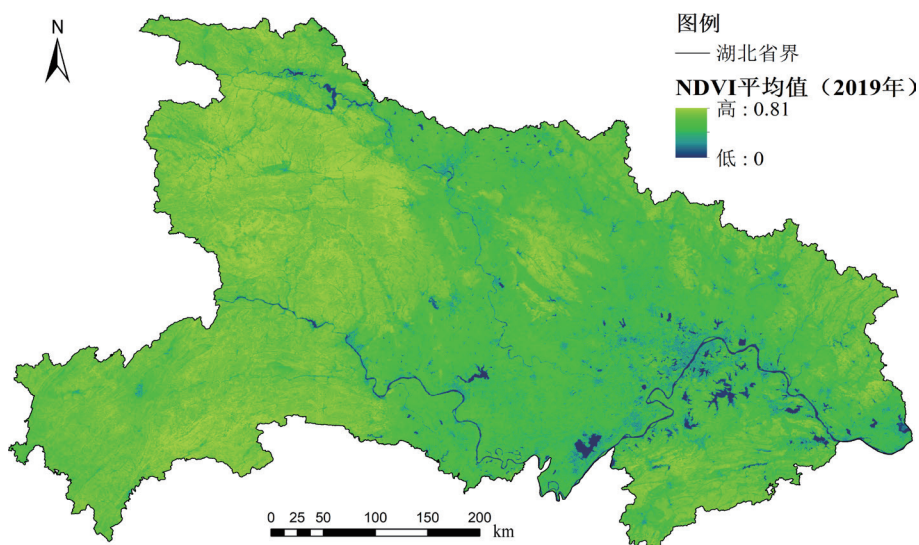


图18 2019年湖北省植被指数年均值EOS/MODIS卫星遥感监测图



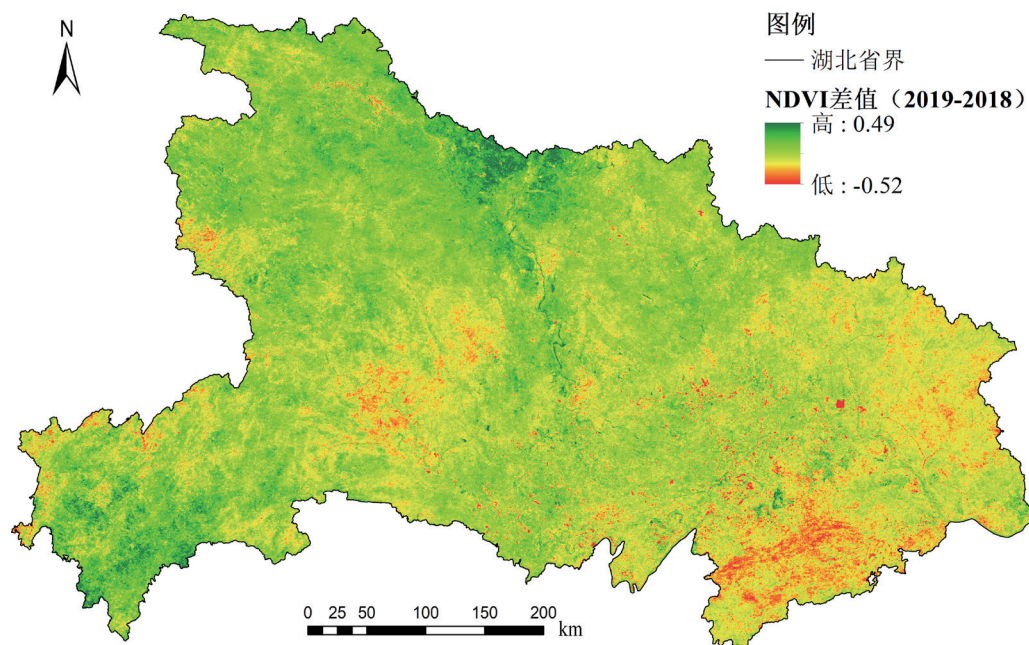


图19 2019年与2018年湖北省植被指数年均值比较图

## 6.2 降雨侵蚀力

2019年全省平均降雨侵蚀力为 $4242.74 \text{ MJ} \cdot \text{mm}/\text{hm}^2 \cdot \text{h} \cdot \text{a}$ ，本年度湖北省的降雨整体上以随州市、襄阳市东北部为中心呈辐射状向鄂西南、鄂东南增加。从分布来看，恩施州、黄石市、咸宁市平均降雨侵蚀力较大，随州市、荆门市较小。

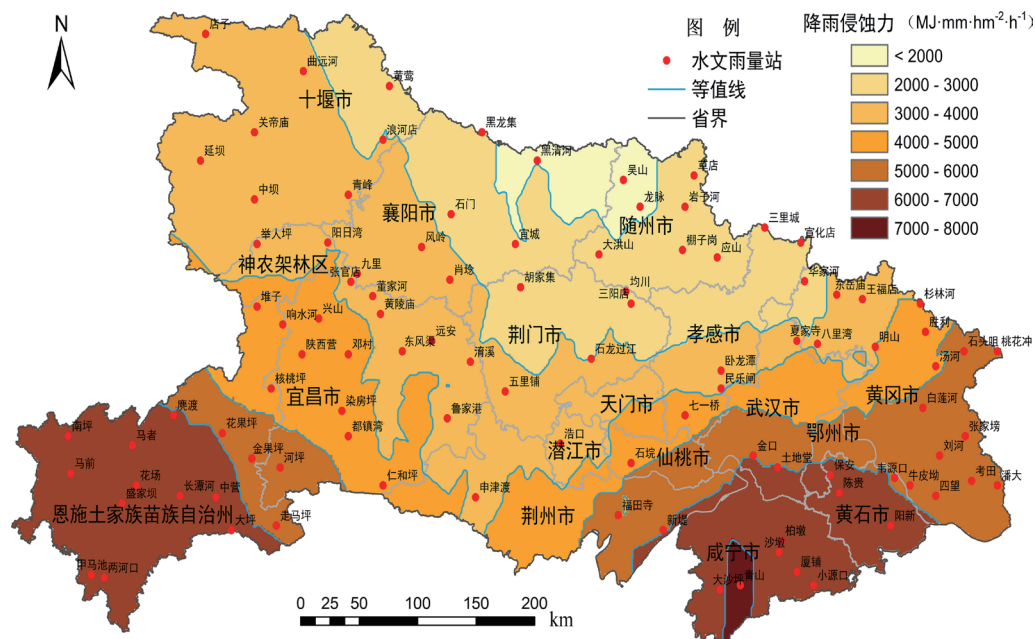


图20 2019年湖北省降雨侵蚀力等值线分布图

与2018年度相比，本年度全省平均降雨侵蚀力减少22.48%，全省除十堰市降雨侵蚀力增加外，其余市（州）降雨侵蚀力均减少。其中，减少较多的有：荆门市平均降雨侵蚀力减少42.88%，随州市平均降雨侵蚀力减少37.07%，恩施州降雨侵蚀力减少30.25%；只有十堰市平均降雨侵蚀力增加12.50%。

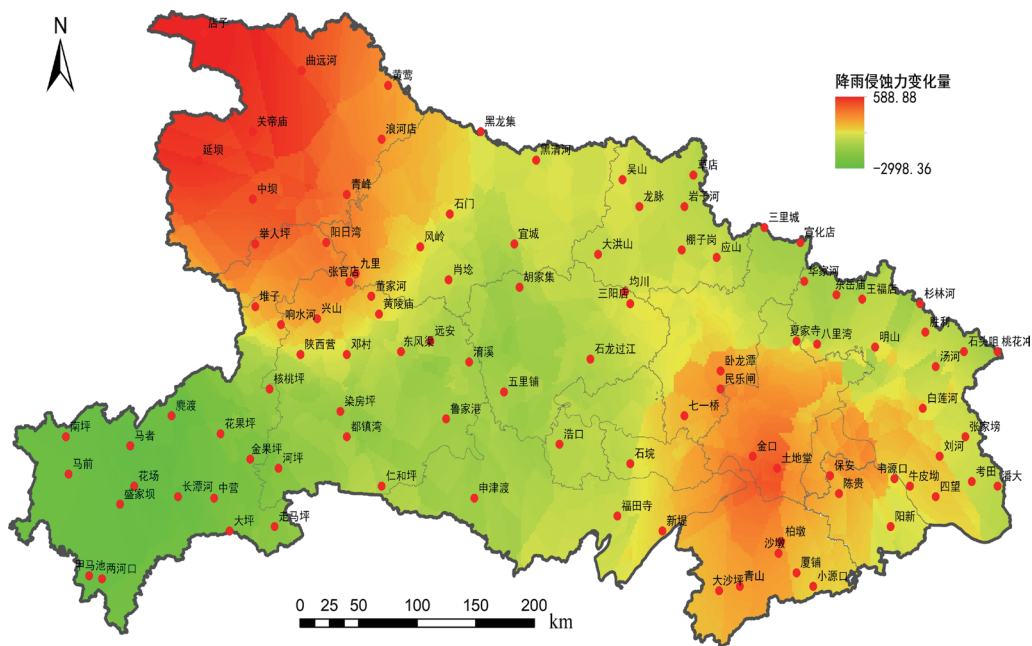


图21 2019年与2018年湖北省降雨侵蚀力比较图

表3 2019年湖北省各市（州）平均降雨侵蚀力情况表

单位：Mj·mm/hm<sup>2</sup>·h·a

行政区域	2019 年平均降雨侵蚀力	2018 年平均降雨侵蚀力	降雨侵蚀力变化量
湖北省	4242.74	5472.86	-1230.12
武汉市	4800.31	5217.16	-416.85
黄石市	6277.42	7008.02	-730.60
十堰市	3386.45	3010.22	376.23
襄阳市	2643.15	3412.04	-768.89
宜昌市	4174.91	5861.02	-1686.11
荆州市	4608.11	6275.45	-1667.34
荆门市	2923.15	5118.00	-2194.85
鄂州市	5660.76	5732.66	-71.90



行政区域	2019 年平均 降雨侵蚀力	2018 年平均 降雨侵蚀力	降雨侵蚀力 变化量
孝感市	3249.95	3946.71	-696.76
黄冈市	4871.91	6175.90	-1303.99
咸宁市	6704.26	7923.13	-1218.87
随州市	2145.25	3409.00	-1263.75
恩施州	6116.69	8769.38	-2652.69
仙桃市	4952.37	6019.96	-1067.59
天门市	3854.29	5449.35	-1595.06
潜江市	3864.49	6676.65	-2812.16
神农架林区	3915.36	4163.73	-248.37

备注：降雨侵蚀力计算公式  $R=0.0534P^{1.6548}$ 。（R：年降雨侵蚀力，P：年降雨量）  
数据来源：湖北省水文水资源局水雨情监测逐日降水量数据。

## 第二章 水土流失综合防治

### 1、水土流失综合防治总体情况

2019年湖北省实施的具有水土流失治理功能的重点工程主要有：水利部门实施的财政水利发展资金水土保持重点工程、坡耕地水土流失综合治理工程等，省发展和改革委员会、省财政厅、省自然资源厅、省农业农村厅等部门实施的石漠化治理、农业综合开发、巩固退耕还林、低丘岗地改造等工程，生产建设项目恢复治理以及社会和民间资本水土流失治理等。各项工程共完成水土流失治理面积1480.78平方公里，其中新建坡改梯5673.65公顷，水保林30874.04公顷，经果林14412.14公顷，种草2055.18公顷，封禁治理80873.76公顷，其它14189.61公顷。各项工程和项目共建设小型蓄水保土工程1523处。

表5 2019年湖北省各市（州）水土流失综合防治情况统计表

行政区	完成治理 面积 (平方公里)	其中					
		坡改梯 (公顷)	水保林 (公顷)	经果林 (公顷)	种草 (公顷)	封禁治理 (公顷)	其它 (公顷)
湖北省	1480.78	5673.65	30874.04	14412.14	2055.18	80873.76	14189.61
武汉市	23.13	0.15	598.2	525.16	479.42	400.49	309.08
黄石市	38.38	0	2876.5	5	0	574	382.2
十堰市	245.22	393.96	2415.33	979.88	528.74	18675.27	1528.35
襄阳市	103.52	41.51	2273.36	3277.21	112.67	4493.39	154.23
宜昌市	215.79	272.76	894.67	652.77	90.51	18422.58	1245.27
荆州市	64.01	3.84	3892.34	400	50.75	1324.21	729.61
荆门市	98.62	36	2144	1159	105	3803	2615
鄂州市	6.48	0	593	48	0	7	0
孝感市	45.19	333.33	2059.97	229	18	1800	78.33
黄冈市	230.35	2115.05	6329.01	3103.44	135.25	11338.91	13.76
咸宁市	86.36	400	2663.61	5.33	449.1	4978	140
随州市	104.24	1769.22	1030.03	1239.8	3.2	4361.83	2019.5



行政区	完成治理面积 (平方公里)	其中					
		坡改梯 (公顷)	水保林 (公顷)	经果林 (公顷)	种草 (公顷)	封禁治理 (公顷)	其它 (公顷)
恩施州	180.09	251.83	2748.27	2761.55	50.24	8259.08	3938.28
仙桃市	10.39	0	0.75	0	2.3	0	1036
天门市	0.51	0	21	0	30	0	0
潜江市	0	0	0	0	0	0	0
神农架林区	28.52	56	334	26	0	2436	0

## 2、水土流失重点防治工程实施情况

2019年，水利部门实施的具有水土流失治理功能的国家水土保持重点工程主要有：财政水利发展资金水土保持重点工程、坡耕地水土流失综合治理工程、岩溶地区石漠化综合治理工程（水土保持项目）等，共完成水土流失治理面积539.92平方公里，建设小型蓄水保土工程1217处。

表6 2019年湖北省水土流失重点工程综合防治情况统计表

工程名称	完成治理面积 (平方公里)	坡改梯 (公顷)	水保林 (公顷)	经果林 (公顷)	种草 (公顷)	封禁治理 (公顷)	其它 (公顷)	小型蓄水 保土工程
								(处)
合计	539.92	2737.85	3447.15	979.04	38.47	42451.38	4338.9	1217
财政水利发展资金水土保持重点工程	512.95	553.82	3447.15	979.04	38.47	42451.38	3825.15	388
坡耕地水土流失综合治理工程	25.1	1996.58	0	0	0	0	513.75	652
岩溶地区石漠化综合治理工程（水土保持项目）	1.87	187.45	0	0	0	0	0	177

### 2.1 财政水利发展资金水土保持重点工程

2019年度财政水利发展资金水土保持重点工程建设范围涉及竹山县、竹溪县、郧阳区、郧西县、大冶市、洪湖市、松滋市、长阳土家族自治县、五峰土家族自治县、当阳市、远安县、夷陵区、南漳县、东宝区、钟祥市、孝昌县、团风县、麻城市、英山县、蕲春县、武穴市、咸安区、通山县、恩施市、广水市、随县、仙桃市和神农架林区等28个县（市、区），共完成水土流失治理面积512.95平方公里，建设小型蓄水保土工程388处。





图22 蕲春县龙泉庵小流域综合治理工程



图23 夷陵区官庄小流域综合治理工程

## 2.2 坡耕地水土流失综合治理工程

2019年坡耕地水土流失综合治理工程在通城县、郧阳区、丹江口市、大悟县、红安县、





曾都区、利川市和巴东县等8个县（市、区）实施。共完成坡耕地治理面积25.10平方公里，建设小型蓄水保土工程652处。



图24 竹山县渔岭坡耕地水土流失综合治理工程



图25 丹江口市坡观音庙耕地水土流失综合治理工程



### 2.3 岩溶地区石漠化综合治理工程（水土保持项目）

2019年度中央预算内石漠化治理工程在鄖阳区、鄖西县、竹山县、竹溪县、房县、丹江口市、兴山县、五峰土家族自治县、恩施市、建始县、巴东县、宣恩县等12个项目县（市、区）实施。项目共治理水土流失面积1.87平方公里，建设小型蓄水保土工程177处。



图26 巴东县赵家湾石漠化综合治理工程



## 第三章 水土保持监督管理

### 1、全省生产建设项目水土保持方案审批情况

2019年各级水行政主管部门共审批生产建设项目水土保持方案2379个，明确水土流失防治责任范围111702.98公顷，设计拦挡弃渣26138.01万方，计划投入水土流失防治资金2444514.87万元。

#### 1.1 省水利厅审批生产建设项目水土保持方案情况

2019年，省水利厅审批生产建设项目水土保持方案83个，明确水土流失防治责任范围21664.83公顷，设计拦挡弃渣6523.93 万方，计划投入水土流失防治资金522878.94 万元。

表7 2019年湖北省水利厅审批生产建设项目水土保持方案情况统计表

审批部门	审批个数	防治责任范围 (公顷)	设计拦挡弃渣 (万方)	水土保持总投资 (万元)
水利厅	83	21664.83	6523.93	522878.94

#### 1.2 市（州）审批生产建设项目水土保持方案情况

2019年度全省17个市（州）共审批生产建设项目水土保持方案2296个，其中市（州）项目335个，县（市、区）项目1961个，明确水土流失防治责任范围90038.16公顷，设计拦挡弃渣19614.08万方，计划投入水土流失防治资金1921635.93万元。

表8 2019年湖北省各市（州）审批生产建设项目水土保持方案情况统计表

水行政 主管部门	生产建设项目水土保持方案审批					
	数量（个）			防治责任 范围 (公顷)	设计拦挡 弃土弃渣 (万立方米)	水土保持 总投资 (万元)
	小计	市（州）	县（市、区）			
合计	2296	335	1961	90038.16	19614.08	1921635.93
武汉市	760	37	723	17444.89	8855.5	689018.64

水行政 主管部门	生产建设项目水土保持方案审批					
	数量（个）			防治责任 范围 （公顷）	设计拦挡 弃土弃渣 （万立方米）	水土保持 总投资 （万元）
	小计	市（州）	县（市、区）			
黄石市	63	16	47	786.52	441.08	36692.04
十堰市	78	25	53	2848.59	1638.23	91303.74
襄阳市	60	8	52	1909.07	284.94	45290.34
宜昌市	301	27	274	4913.92	2517.53	10740.55
荆州市	99	12	87	5644.39	400.24	145285.05
荆门市	90	23	67	4415.69	202.54	140449.57
鄂州市	46	23	23	875.04	570.62	39875.43
孝感市	100	14	86	25637.02	437.47	131966.26
黄冈市	224	24	200	7654.11	253.11	164577.26
咸宁市	146	24	122	4025.08	1832.43	146163.06
随州市	112	82	30	3791.28	444.61	88310
恩施州	198	20	178	5693.79	1718.19	127962.21
仙桃市	5	--	5	166.97	0.93	6703.13
天门市	6	--	6	4022.9	0.91	47198.8
潜江市	6	--	6	136.05	0.22	4610.12
神农架林区	2	--	2	72.85	15.52	5489.73

## 2、全省生产建设项目水土保持监督检查及验收报备情况

2019年全省各级水行政主管部门对在建的3247个生产建设项目开展了5499次水土保持监督检查工作，下达整改意见1569份，下达限期补办手续、限期缴纳水土保持补偿费的项目1667个，立案60起，结案45起，验收报备水土保持设施的生产建设项目493个。



表9 2019年湖北省各市（州）水土保持方案落实情况统计表

水行政 主管部门	年度检查项目情况						水土流失违法案件查处情况			验收报备水 土保持设施 的生产建设 项目（个）
	在建 项目 数量 （个）	年度检查项目数量（个）				下达整改 意见数量 （个）	下达限期补办 手续、限期缴 纳水土保持补 偿费的项目数 （个）	立案数 （起）	结案数 （起）	
		现场 检查	书面 检查	其他 方式 检查	小计					
合计	3247	3803	1034	671	5499	1569	1667	60	45	493
省水利厅	--	36	0	0	36	7	0	0	0	79
武汉市	1079	1095	149	125	1369	239	194	12	11	56
黄石市	74	87	0	10	91	51	30	0	0	4
十堰市	207	305	8	13	326	84	139	7	7	22
襄阳市	113	119	82	10	211	77	85	2	1	6
宜昌市	348	484	132	192	808	245	162	0	0	74
荆州市	271	105	108	32	245	224	180	0	0	20
荆门市	93	195	95	38	325	26	40	0	0	30
鄂州市	50	56	7	3	66	53	58	0	0	7
孝感市	116	145	55	22	222	47	60	0	0	17
黄冈市	367	521	132	64	717	121	213	38	25	55
咸宁市	156	120	36	3	159	61	134	1	1	20
随州市	71	128	90	3	221	83	80	0	0	83
恩施州	247	324	138	97	559	181	217	0	0	20
仙桃市	4	6	0	37	43	6	0	0	0	0
天门市	37	58	0	0	58	58	58	0	0	0
潜江市	8	4	0	4	8	4	17	0	0	0
神农架林区	6	15	2	18	35	2	0	0	0	0

### 3、生产建设项目水土保持示范工程

湖北石首桃花山风电场工程位于石首市桃花山镇，项目总装机容量为 49.5MW，设计安装单机容量为 2000kW 的风电机组 24 台以及 1500kW 的风电机组 1 台，同期建设一座 110kV 升压站，修建道路 20.25km，集电线路 26.17km。项目自开工建设以来，认真落实了水土保

持各个环节的工作，水土保持设施的布局合理，措施完善，形成了较为完整的水土流失防治体系，达到了控制水土流失和保证水保设施持续正常运行的目的，在同类型地区风电建设中具有良好的示范和带动效应，被评定为“湖北省水土保持生态文明工程”。



图27 石首桃花山风电场工程





## 第四章 重要水土保持事件

1. 4月25日至26日，水利部水土保持司司长蒲朝勇一行赴我省十堰市郧阳区调研国家水土保持重点工程“以奖代补”试点工作，唐俊副厅长及有关处室同志陪同调研。

2. 5月9日至11日，水利部水土保持监测中心副主任乔殿新一行来我省开展水土保持督查问题整改“回头看”检查，并调研恩施州长堰小流域水土保持综合监测点运行情况，唐俊副厅长及有关处室同志陪同检查调研。

3. 5月17日至22日，水利部水土保持植物开发管理中心总工蔡建勤带队的水利部调研组深入通城、恩施、巴东3个县（市）的6个村开展调研，唐俊副厅长陪同调研。

4. 6月18日至19日，长江委成立检查组，联合省、市、县三级水行政主管部门，对鄂北水资源配置工程、武穴长江公路大桥工程开展水土保持监督检查。

5. 7月8日，省水利厅、省财政厅联合印发《湖北省水土保持工程建设以奖代补试点工作实施办法的通知》，稳步推进水土保持以奖代补试点工程建设。

6. 7月11日至13日，南方水土保持研究会2019学术年会在赤壁市召开，中国工程院院士孙九林等成员单位代表共240人参加会议，唐俊副厅长出席会议并致辞。

7. 7月31日至8月2日，长江委水土保持局局长张光富带队的督查组对湖北省长江经济带生产建设项目水土保持监督执法专项行动开展督查。

8. 8月13日，省水利厅召开长江经济带生产建设项目水土保持监督执法专题推进会，唐俊副厅长参加会议并讲话。

9. 11月13日至16日，水利部水土保持司张文聪副司长一行来我省专题调研水土保持生态建设工作，唐俊副厅长及有关处室同志陪同调研。

10. 2019年，全省水土保持监测网络体系优化布局及升级改造项目完成投资2900万元（其中中央资金2600万元），对黄冈市石桥铺等8个监测点进行了标准化、自动化、信息化改造，实现了监测数据自动采集、实时传输和智能化处理。



典型监测点名录

序号	水土保持分区	监测点名称	经纬度		主要监测内容
			经度	纬度	
1	鄂东北低山丘陵水源涵养保土区	黄冈市红安县观音阁小流域综合观测站	114°40′ 58″	31°28′ 19″	气象因子（降水）、径流、泥沙
2	鄂东北低山丘陵水源涵养保土区	随州市随县游河小流域坡面径流场	113°34′ 27″	32°10′ 12″	气象因子（降水）、径流、泥沙
3	鄂东北低山丘陵水源涵养保土区	孝感市安陆市吴家河小流域坡面径流场	114°09′ 22″	30°27′ 40″	气象因子（降水）、径流、泥沙
4	鄂东北低山丘陵水源涵养保土区	黄冈市团风县回龙山小流域坡面径流场	114°59′ 57″	30°36′ 00″	气象因子（降水）、径流、泥沙
5	鄂东北低山丘陵水源涵养保土区	黄冈市罗田县石桥铺小流域综合观测站	115°35′ 02″	30°46′ 15″	气象因子（降水）、径流、泥沙
6	鄂东北低山丘陵水源涵养保土区	黄冈市麻城市长岭岗小流域坡面径流场	115°05′ 00″	30°17′ 00″	气象因子（降水）、径流、泥沙
7	鄂东北低山丘陵水源涵养保土区	黄冈市英山县鸭掌树小流域综合观测站	115°39′ 57″	30°47′ 39″	气象因子（降水）、径流、泥沙
8	鄂东北低山丘陵水源涵养保土区	武汉市新洲区道观河小流域坡面径流场	114°30′ 06″	30°35′ 05″	气象因子（降水）、径流、泥沙
9	汉江平原西部丘陵人居环境维护农田防护区	荆门市掇刀区车桥河小流域坡面径流场	112°07′ 20″	31°02′ 25″	气象因子（降水）、径流、泥沙
10	鄂东孝 - 汉 - 黄城市群丘陵人居环境维护区	鄂州市梁子湖区狮子口小流域坡面径流场	114°36′ 58″	30°06′ 53″	气象因子（降水）、径流、泥沙
11	鄂东孝 - 汉 - 黄城市群丘陵人居环境维护区	黄石市铁山区罗桥港小流域坡面径流场	113°56′ 15″	31°37′ 30″	气象因子（降水）、径流、泥沙
12	鄂东孝 - 汉 - 黄城市群丘陵人居环境维护区	孝感市双峰山白云小流域坡面径流场	114°10′ 22″	31°10′ 40″	气象因子（降水）、径流、泥沙
13	鄂东孝 - 汉 - 黄城市群丘陵人居环境维护区	武汉市蔡甸区西湖小流域坡面径流场	113°57′ 52″	30°32′ 21″	气象因子（降水）、径流、泥沙
14	鄂东孝 - 汉 - 黄城市群丘陵人居环境维护区	武汉市黄陂区郭岗河小流域综合观测站	114°19′ 19″	31°08′ 06″	气象因子（降水）、径流、泥沙



序号	水土保持分区	监测点名称	经纬度		主要监测内容
			经度	纬度	
15	鄂东南山地丘陵保土生态维护区	黄石市大冶市九眼桥小流域坡面径流场	114°54′ 06″	30°11′ 05″	气象因子（降水）、径流、泥沙
16	鄂东南山地丘陵保土生态维护区	咸宁市通山县犀港河小流域坡面径流场	114°27′ 23″	29°40′ 50″	气象因子（降水）、径流、泥沙
17	鄂东南山地丘陵保土生态维护区	咸宁市通城县秀水小流域坡面径流场	113°46′ 32″	29°13′ 16″	气象因子（降水）、径流、泥沙
18	鄂西北丹江口水库周边山地丘陵水质维护保土区	十堰市丹江口市胡家山小流域综合观测站	111°31′ 23″	32°34′ 50″	气象因子（降水）、径流、泥沙
19	鄂西北丹江口水库周边山地丘陵水质维护保土区	十堰市郧西县毛赖河小流域综合观测站	110°32′ 58″	32°55′ 57″	气象因子（降水）、径流、泥沙
20	鄂西大巴山荆山山地生态维护区	宜昌市兴山县张家湾小流域坡面径流场	110°44′ 35″	31°19′ 32″	气象因子（降水）、径流、泥沙
21	鄂西大巴山荆山山地生态维护区	十堰市竹溪县龙家坝小流域坡面径流场	109°27′ 41″	32°29′ 41″	气象因子（降水）、径流、泥沙
22	鄂西大巴山荆山山地生态维护区	十堰市房县王佛河小流域坡面径流场	110°41′ 43″	32°06′ 11″	气象因子（降水）、径流、泥沙
23	鄂西大巴山荆山山地生态维护区	襄阳市保康县黄土岭小流域控制站	111°16′ 33″	31°50′ 41″	气象因子（降水）、径流、泥沙
24	鄂西大巴山荆山山地生态维护区	襄阳市谷城县柏杨沟小流域控制站	111°33′ 53″	32°22′ 04″	气象因子（降水）、径流、泥沙
25	鄂西大巴山南坡保土区	宜昌市夷陵区十字沟小流域综合观测站	111°25′ 30″	31°34′ 36″	气象因子（降水）、径流、泥沙
26	鄂西大巴山南坡保土区	宜昌市秭归县王家桥小流域综合观测站	110°41′ 05″	31°04′ 43″	气象因子（降水）、径流、泥沙
27	鄂西大巴山南坡保土区	恩施州巴东县黄家沟小流域坡面径流场	110°21′ 25″	31°02′ 10″	气象因子（降水）、径流、泥沙
28	鄂西南武陵山地水源涵养保土区	宜昌市长阳县泉溪河小流域坡面径流场	110°08′ 23″	30°30′ 50″	气象因子（降水）、径流、泥沙
29	鄂西南武陵山地水源涵养保土区	恩施州利川市印家沟小流域坡面径流场	108°53′ 58″	30°14′ 53″	气象因子（降水）、径流、泥沙
30	鄂西南武陵山地水源涵养保土区	恩施州长堰小流域综合观测站	109°31′ 31″	30°12′ 41″	气象因子（降水）、径流、泥沙